



เอกสารวิชาการส่วนบุคคล  
(Individual Study)

## ประชาธิปไตยในประเทศไทย

จัดทำโดย พลอากาศโท มานัต วงษ์วาทย์  
รหัส 610630

รายงานนี้เป็นส่วนหนึ่งของการอบรม  
หลักสูตรหลักนิติธรรมเพื่อประชาธิปไตย รุ่นที่ 6  
วิทยาลัยศาลรัฐธรรมนูญ  
สำนักงานศาลรัฐธรรมนูญ

ลิขสิทธิ์ของสำนักงานศาลรัฐธรรมนูญ

## ประชาธิปไตยในประเทศไทย

พลอากาศโท มานิต วงษ์วาathy<sup>1</sup>

### บทนำ

ประชาธิปไตยเป็นสิ่งที่คนทั่วโลกกำลังแสวงหาแม้แต่ประชาชนคนไทยเองก็กำลังแสวงหาอยู่เช่นกัน โดยที่คนทั่วโลกกับคนไทยนั้นต่างก็เชื่อว่าประชาธิปไตยก็คือระบอบที่เชื่อกันว่าเป็นระบอบที่ดีที่สุดของระบบการปกครองสำหรับมนุษย์ ใช้ปกครองมนุษย์ด้วยกันเองเท่าที่มนุษย์และประชาชนคนไทยพึงคิดค้นขึ้นได้ในปัจจุบัน

มนุษย์ในปัจจุบันไม่ว่าจะเป็นใครบนพื้นโลกรวมถึงประชาชนคนไทยด้วยนั้น ส่วนใหญ่มองประชาธิปไตยเป็นเรื่องของ “มนุษย์ กับ มนุษย์” บนความเสมอภาคและอิสระภาพเท่านั้น คือมองความเป็นมนุษย์ มองความเป็นพลเมือง มองความเป็นประชาชน และมองอำนาจในความเป็นมนุษย์ มองอำนาจในความเป็นพลเมือง มองอำนาจในความเป็นประชาชนที่ใช้สำหรับปกครองกันเองเสียเป็นส่วนใหญ่ จะมีบ้างที่มนุษย์บางคนมองถึงอำนาจมนุษย์ที่มีความเกี่ยวข้องกับธรรมชาติรอบตัว จะมีมนุษย์บางคนมองความเป็นธรรมชาติระหว่างมนุษย์กับธรรมชาติรอบตัว ที่มันเป็นวิทยาศาสตร์ที่ซับซ้อน แต่อย่างไรก็ตาม มนุษย์ส่วนใหญ่ก็มีได้ให้ความสำคัญกับธรรมชาติรอบตัวกับมองอำนาจของธรรมชาติรอบตัวมากนัก แม้แต่หลักการทฤษฎีความเป็นประชาธิปไตยของมนุษย์เองก็เพียงอิงธรรมชาติรอบตัวอย่างผิวเผิน โดยมีได้ผูกติดกับธรรมชาติรอบตัวกับอำนาจของมันอย่างแนบแน่นมากนัก

ประชาธิปไตยของมวลมนุษย์ทั่วโลก รวมถึงของประชาชนคนไทยในปัจจุบัน ถือว่ามีได้มีความเชื่อมโยงกับธรรมชาติรอบตัว แต่มันเป็นประชาธิปไตยของมนุษย์ที่เน้นเพียงแค่ว่าเป็นประโยชน์หรือผลประโยชน์แก่มนุษย์เท่านั้น ประชาธิปไตยของมวลมนุษย์บางครั้งหรือเกือบทั้งหมดนั้นมันจึงเป็นศัตรูกับธรรมชาติรอบตัวโดยไม่รู้ตัว อำนาจของมนุษย์โดยเฉพาะอำนาจบริหารที่ถือเป็นประชาธิปไตยของมวลมนุษย์ รวมถึงของประชาชนคนไทยด้วยนั้น มันกำลังละเมิดทำลายธรรมชาติรอบตัวอย่างรุนแรง โดยที่ธรรมชาติรอบตัวนั้นไม่มีโอกาสปกป้องตัวมันเอง มนุษย์มองแต่เพียงตนเองที่เรียกตนเองว่าพลเมือง-ประชาชน เพียงแต่ได้ทำการคิดค้นเฉพาะเรื่องราวผลประโยชน์ของพลเมือง-ประชาชน เป็นหลักเท่านั้น โดยมองข้ามธรรมชาติรอบตัวแม้ว่ามันจะถือว่าอยู่เหนือมนุษย์-อยู่เหนือพลเมือง-อยู่เหนือประชาชนด้วยซ้ำ

<sup>1</sup> พลอากาศโท มานิต วงษ์วาathy. เกิด 15 กรกฎาคม 2503. ปริญญาโท สาขาวิศวกรรมอากาศยาน มหาวิทยาลัยทหารเมืองมิลนิค สหพันธ์สาธารณรัฐเยอรมนี. โรงเรียนเสนาธิการทหารอากาศ รุ่นที่ 38. วิทยาลัยการทัพอากาศ รุ่นที่ 44. วิทยาลัยป้องกันราชอาณาจักร รุ่นที่ 57. ผู้อำนวยการกองนโยบายและแผน กรมยุทธการทหารอากาศ. ผู้บังคับการกองบิน 7. ผู้ช่วยทูตฝ่ายทหารอากาศ รักษาราชการผู้ช่วยทูตฝ่ายทหาร ประจำสถานเอกอัครราชทูตไทย ณ กรุงเบอร์ลิน สหพันธ์สาธารณรัฐเยอรมนี. ผู้อำนวยการสำนักนโยบายและแผน กรมยุทธการทหารอากาศ. รองเจ้ากรมยุทธการทหารอากาศ. เจ้ากรมยุทธการทหารอากาศ. รองเสนาธิการทหารอากาศ

ดังนั้น ประชาธิปไตยที่มวลหมู่มนุษย์รวมถึงคนไทยด้วยนั้นโดยอำนาจของมนุษย์กล่าวคือเป็นอำนาจระหว่างมนุษย์ด้วยกันเอง คือเป็นอำนาจที่ชี้ระหว่างประชาชนด้วยกันเองนั้น ไม่น่าจะเป็นการเพียงพอ มนุษย์จำเป็นต้องพัฒนาปรับปรุงประชาธิปไตยให้มันมีอำนาจของมนุษย์ที่ต้องเกี่ยวพันเชื่อมโยงเข้ากับอำนาจของธรรมชาติรอบตัว ซึ่งหากเรากำหนดอำนาจนี้ขึ้นมาได้แล้ว ก็เชื่อว่าประชาธิปไตยในโลกมนุษย์ก็จะเป็นประชาธิปไตยที่สมบูรณ์ นั่นหมายความว่าประชาธิปไตยในประเทศไทยเช่นกัน หากมีการเชื่อมโยงอำนาจของพลเมืองไทย-ของประชาชนคนไทยเข้ากับอำนาจธรรมชาติรอบตัวของคนไทยด้วยแล้ว ก็จะเป็นประชาธิปไตยที่สมบูรณ์ในประเทศไทย

ประชาธิปไตยของประเทศใดที่สามารถสร้างความเชื่อมโยงกันได้ระหว่างอำนาจของพลเมือง-ของประชาชน เข้ากับอำนาจของธรรมชาติรอบตัว ซึ่งหมายถึงเชื่อมโยงเข้ากับความเป็นธรรมชาติ ซึ่งเป็นวิทยาศาสตร์ที่ซับซ้อนของประเทศนั้นๆได้ ประเทศนั้นก็จะมีความเป็นประชาธิปไตยที่สมบูรณ์

ประชาธิปไตยอันเป็นอำนาจของมนุษย์ที่ประชาชนต้องการนำมาใช้นั้น แท้จริงแล้วมันโดยธรรมชาติมีต้นน้ำมาจากธรรมชาติรอบตัวเป็นที่แน่นอน

## ชีวิตและสังคมมนุษย์

ความปรารถนาของมนุษย์ปัจเจกบุคคลนั้น ตามทฤษฎีของมาสโลว์แล้วแบ่งออกเป็น 5 ชั้น คร่าวๆของความต้องการต่างๆ จากระดับบนสู่ล่าง คือ ความสมบูรณ์ของชีวิต (self-actualization), ความเคารพนับถือ (esteem), มิตรภาพและความรัก (friendship and love), ความมั่นคงปลอดภัย (security), และความต้องการทางกายภาพ หากความต้องการส่วนใดส่วนหนึ่งโดยเฉพาะระดับบนขาดหายไป เช่น ความเคารพนับถือ, มิตรภาพและความรัก หรือความมั่นคงปลอดภัยขาดพร่องไป แม้ร่างกายจะไม่ได้แสดงอาการใดๆออกมา แต่บุคคลนั้นๆรู้สึกกระวนกระวายและเกร็งเครียด ทฤษฎีของมาสโลว์ยังบอกด้วยว่า ชั้นความต้องการที่พื้นฐานมากกว่าหรืออยู่ข้างล่างของปีระมิดก็คือ ความต้องการทางกายภาพของมนุษย์ซึ่งก็คือปัจจัยดำรงชีพ 8 ประการกับพลังงาน สำหรับการดำรงชีพจะต้องได้รับการตอบสนองครบถ้วนก่อนที่บุคคลจะเกิดความปรารถนาอย่างแรงกล้าต่อความต้องการในระดับที่สูงขึ้นได้<sup>2</sup> นั้นหมายความว่า ปัจจัยด้านอาหาร-เครื่องนุ่งห่ม-ที่อยู่อาศัย-ยารักษาโรค-เครื่องมือสื่อสาร-ยานพาหนะ-เครื่องมือประกอบอาชีพ-เครื่องป้องกันรักษาความปลอดภัย-พลังงานซึ่งมันทั้งหมดข้างต้นล้วนแล้วเกิดมาจากธรรมชาติรอบตัวทั้งสิ้น ทั้งนี้ ธรรมชาติรอบตัวมนุษย์นั้นโดยหลักการทางธรรมชาตินั้นถือเป็นต้นน้ำสำคัญก่อให้เกิดชีวิต-ก่อให้เกิดประเพณีวัฒนธรรมวิถีชีวิตในแต่ละท้องถิ่น ซึ่งมันถือเป็นส่วนหนึ่งที่อิงติดกับระบบการปกครองของมนุษย์ที่มนุษย์พัฒนามันขึ้นมานั่นเอง

มนุษย์โดยธรรมชาติย่อมมีความฉลาด-ทักษะต่างกัันมีไหวพริบปฏิภาณต่างกัน “ผู้ที่มีความเหนือชั้นกว่าในความฉลาด-ทักษะในไหวพริบปฏิภาณและความแข็งแกร่งของร่างกาย” ย่อมจะมีขีดความสามารถในการนำพากลุ่มมนุษย์ด้วยกันเองได้และนั่นก็คือที่มาของผู้นำกลุ่มคนและถือได้ว่าผู้นำกลุ่มมนุษย์ดังกล่าวคือผู้ปกครองนั่นเอง การปกครองอาจมีหลายหลายรูปแบบตามแต่ผู้นำกับกลุ่มมนุษย์จะคิดขึ้นมา ในบางกลุ่มมนุษย์ ในบางสภาพแวดล้อม อาจเป็นการปกครองแบบพ่อกับลูก ในบางกลุ่มมนุษย์ในบางสภาพแวดล้อมก็อาจเป็นเผด็จการ ในบางกลุ่มมนุษย์ในบางสภาพแวดล้อมก็อาจเป็นระบบผู้แทนประชาชน ไม่จำเป็นต้องมีใครเหมือนใคร การปกครองมันขึ้นอยู่กับเผ่าพันธุ์และสภาพแวดล้อมทางธรรมชาติ

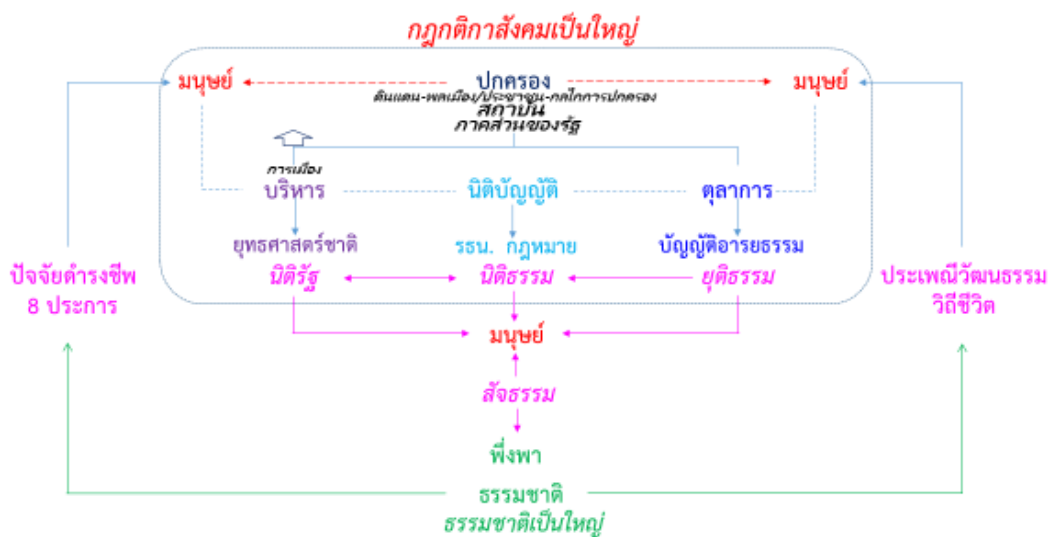
อย่างไรก็ตามการดำรงชีพของมนุษย์กับการปกครองระหว่างมนุษย์ด้วยกันเอง สองประการสำคัญนี้จะต้องมีอยู่คู่กันเสมอ ทั้งนี้จะต้องไม่ลืมว่าการดำรงชีพของมนุษย์กับการปกครองที่มนุษย์คิดค้นขึ้นมา มันจะอิงติดกับธรรมชาติรอบตัวอย่างที่แยกกันไม่ออก

<sup>2</sup> วิกิพีเดีย สารานุกรมเสรี <https://th.wikipedia.org/wiki/ลำดับชั้นความต้องการของมาสโลว์> [2018, April 12]. (สารสนเทศจาก World Wide Web)

## กำเนิดการปกครอง

เชื่อว่าการปกครองที่มนุษย์พยายามสร้างให้เป็นระบบขึ้นมา นั้นเกิดจากการอาศัยใช้ชีวิตอยู่กับธรรมชาติเป็นหลัก ตามหลักการที่ว่ามนุษย์นั้นอยู่ภายใต้กฎแห่งธรรมชาติ โดยมนุษย์ โดยความปรารถนาของมนุษย์ทุกคน จะต้องพึ่งพิงธรรมชาติเป็นหลักเพื่อการดำรงชีพอยู่ได้ ขณะที่มนุษย์ด้วยกันเองนั้นก็ต้องอยู่ร่วมกัน ทว่าด้วยสังคมของมนุษย์ที่ถือว่ามนุษย์เป็นสิ่งมีชีวิตและมีมันสมอง ดังนั้นมนุษย์จึงจำเป็นต้องพัฒนาตนเองหาวิธีการอยู่ร่วมกันด้วยความสงบสันติสุข อยู่รอดปลอดภัยด้วยกันทุกคน และสามารถสืบดำรงเผ่าพันธุ์ต่อไปได้ มนุษย์จึงสร้างการปกครองขึ้นมาหลากหลายรูปแบบเพื่อดูแลกันเองตามแต่สภาพแวดล้อมของแต่ละกลุ่มเผ่าพันธุ์ภายใต้สภาพแวดล้อมทางธรรมชาติที่แตกต่างกัน พัฒนาการของการอยู่ร่วมกันนี้เรียกกันว่าการปกครอง

ความต้องการปัจจัยดำรงชีพ 8 ประการ ถือเป็นความจำเป็นยิ่งยวดอันดับแรก และความมั่นคงปลอดภัยภายใต้กฎธรรมชาติที่ถือเป็นความจำเป็นยิ่งยวดรองลงมาสำหรับมนุษย์ ในการมีชีวิตและการดำรงเผ่าพันธุ์ มันมีความสำคัญยิ่งสำหรับการมีชีวิตของมนุษย์ที่อาศัยอยู่บนพื้นโลก ซึ่งเมื่อมนุษย์มีชีวิตอยู่ร่วมกันบนพื้นโลกภายใต้ทรัพยากรของโลกเดียวกันหรือของประเทศเดียวกันแล้ว คนทุกคนต่างก็สมควรพึงมีมันทั้งสองอย่างในปริมาณหรือในสัดส่วนที่เท่ากัน เพื่อการมีชีวิตบนโลกได้เหมือนกัน มันเป็นความสัมพันธ์เชื่อมกันระหว่างมนุษย์กับธรรมชาติโดยตรง ในส่วนนี้ธรรมชาติรอบตัวเป็นผู้บริหารจัดการตัวมันให้กับมนุษย์ ขณะเดียวกันหมู่วมลมนุษย์กันเองก็จำเป็นต้องบริหารจัดการตนเองทั้งหมดให้สมดุลกับธรรมชาติรอบตัวด้วย แล้วการดำรงชีวิตของมนุษย์ในธรรมชาติก็จะสงบสันติสุข การบริหารจัดการระหว่างมนุษย์กันเองบนธรรมชาติรอบตัว บนการแบ่งปันใช้ประโยชน์ธรรมชาติรอบตัวอย่างเท่าเทียมกัน ก็จะทำให้เกิดความสันติสุขภายใต้ความสมดุลกับธรรมชาติ

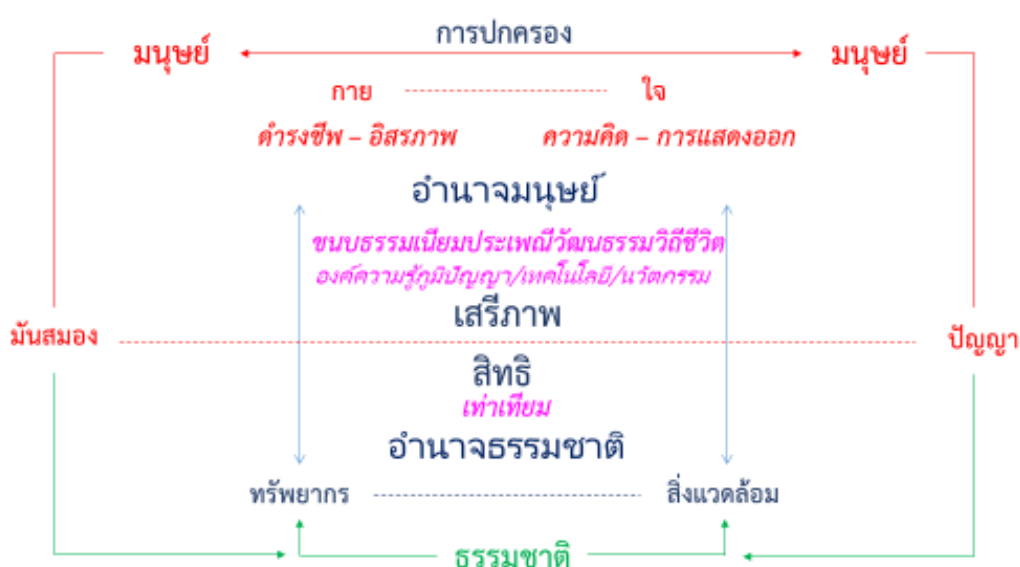


การบริหารจัดการให้เกิดความสันติสุขของสังคมมนุษย์บนโลกใบนี้ จำเป็นต้องมีกลไกสำหรับใช้ยึดถือเป็นแก่นแกน กลไกสมมุติที่ใช้ยึดถือเป็นแก่นแกนนี้ก็คือ “อำนาจ” นั่นเอง อำนาจในการบริหารจัดการมนุษย์ด้วยกันเองจึงถูกกำหนดขึ้นมา ทว่ายุคสมัยเริ่มต้นจนถึงปัจจุบันนี้มนุษย์ก็ยังมองไม่เห็นความสำคัญในการสมมุติและกำหนดอำนาจสำหรับใช้ในการบริหารจัดการระหว่างมนุษย์กับอำนาจ(พลัง)ของธรรมชาติรอบตัว มนุษย์อันเป็นส่วนหนึ่งของชาตินั้นมิใช่ว่าจะมีและจัดการอำนาจระหว่างมนุษย์ด้วยกันเองแต่เพียงอย่างเดียว ธรรมชาติรอบตัวก็มีอำนาจเช่นเดียวกัน และในทางวิทยาศาสตร์ก็เป็นเช่นนั้น อำนาจ(หรือพลัง)ของธรรมชาติรอบตัวนั้นมีหลายมิติ และมันเป็นอำนาจที่ยิ่งใหญ่เหนือมนุษย์ที่หากมันแสดงอำนาจของมันออกมาแล้วมนุษย์มีอาจต้านทานมันได้เลย เพียงแต่ธรรมชาติรอบตัวไม่เคยที่จะใช้อำนาจของมันมาเชื่อมโยงกับอำนาจมนุษย์โดยตรงเท่านั้นเอง ธรรมชาติรอบตัวมันจะใช้อำนาจกับมนุษย์ก็ต่อเมื่อถึงจุดจำเป็นเท่านั้น มนุษย์ต่างหากที่เป็นฝ่ายสมควรต้องนำเอาอำนาจของมนุษย์ไปเชื่อมโยงกับอำนาจของชาติมนุษย์ด้วยกันเองจึงจำเป็นต้องกำหนดอำนาจขึ้นมาอีกอำนาจหนึ่ง เพื่อใช้อำนาจนี้มาทำการเชื่อมโยงกับธรรมชาติรอบตัว มันเป็นมิติใหม่อีกหนึ่งมิติของความคิดทางด้านการบริหารจัดการอำนาจของมนุษย์ที่ไม่เคยปรากฏชัดเจนมาก่อน ถึงวันนี้ถือว่าอำนาจในมิติใหม่ของมนุษย์นี้กลายเป็นความจำเป็นยิ่งภายใต้สภาพธรรมชาติที่เสื่อมโทรม นั่นหมายความว่ามนุษย์ด้วยกันเองจะสมมุติและกำหนดอำนาจในการปกครองกันเองเพียง 3 อำนาจ คือ อำนาจบริหาร อำนาจนิติบัญญัติ อำนาจตุลาการ ดังเช่นที่ผ่านมาเพื่อปกครองกันเองนั้น มิได้อีกแล้ว มนุษย์จำเป็นยิ่งที่จะต้องสมมุติและกำหนดอำนาจในอีกมิติหนึ่งเสมือนกับว่าใช้ปกครองกันเอง แต่แท้ที่จริงแล้วเป็นการใช้มันเชื่อมโยงเข้ากับอำนาจของธรรมชาติรอบตัวต่างหาก ทั้งนี้เพื่อความดำรงอยู่ของชาติที่สมดุลกับมนุษย์เพื่อตอบสนองความต้องการทางกายภาพกับตอบสนองความต้องการด้านความมั่นคงปลอดภัยของมนุษย์ที่เป็นส่วนหลักที่อิงติดกับธรรมชาติรอบตัวนั่นเอง

ความต้องการด้านความสมบูรณ์ของชีวิต (self-actualization), ความเคารพนับถือ (esteem), มิตรภาพและความรัก (friendship and love), ความมั่นคงปลอดภัย (security) ในส่วนที่ถือว่าเป็นส่วนรองที่มนุษย์สามารถจะบริหารจัดการกันเองระหว่างมนุษย์ด้วยกันเองได้นั้น มันเป็นเรื่องราวระหว่างมนุษย์ด้วยกันเองว่า มนุษย์จะบริหารจัดการ 3 อำนาจกันเองอย่างไร หมายความว่ามนุษย์ด้วยกันเองจะกำหนดอำนาจสำหรับใช้ในการปกครองกันเอง ด้วยอำนาจ 3 อำนาจ คือ อำนาจบริหาร อำนาจนิติบัญญัติ อำนาจตุลาการ เพื่อปกครองกันเองให้เกิดความสมบูรณ์ของชีวิต (self-actualization), ความเคารพนับถือ (esteem), มิตรภาพและความรัก (friendship and love), ความมั่นคงปลอดภัย (security) ในส่วนที่เป็นส่วนรองซึ่งในประเด็นนี้ก็น่าจะเป็นการเพียงพอ

หลักการของอริปไตยหรืออำนาจ 3 อำนาจที่มนุษย์คิดค้นขึ้นมาที่ใช้กันมายาวนานสำหรับปกครองระหว่างมนุษย์ด้วยกันเองบนความอุดมสมบูรณ์ บนความสมดุลของธรรมชาติในยุคอดีตที่ผ่านมาจนถึงปัจจุบันนี้นั้น ถึงวันนี้ที่ธรรมชาติได้เสื่อมโทรมลงและทรัพยากรธรรมชาติกำลังจะหมดไป มันถึงคราวที่ต้องเปลี่ยนแปลง ความเสมอภาคและอิสรภาพเป็นคุณลักษณะสำคัญของอริปไตยของมนุษย์ นับแต่โบราณกาลนั้นถือเป็นการไม่เพียงพออีกต่อไป การเมืองเพื่อความเสมอภาคและอิสรภาพเพียง

ประการเดียวคงไม่เป็นการเพียงพออีกต่อไป อำนาจการปกครองของมนุษย์ที่มนุษย์กำหนดขึ้นมา 3 อำนาจคือ บริหาร นิติบัญญัติ ตุลาการเพื่อใช้ปกครองมนุษย์ด้วยกันเองมาโดยตลอด ให้ความเสมอภาคและอิสรภาพนั้นคงไม่เพียงพออีกต่อไป มนุษย์ยุคปัจจุบันที่มีเทคโนโลยีเป็นปัจจัยดำรงชีพรอบตัว จะต้องกำหนดอำนาจในอีกมิติหนึ่งที่สามารถเชื่อมโยงเข้ากับอำนาจธรรมชาติรอบตัวขึ้นมาด้วยจึงจะเป็นการเพียงพอ



ภาพที่ 2

ทฤษฎีการปกครองถึงปัจจุบันถือว่ามีมากบนพื้นโลกและทฤษฎีการปกครองระบอบประชาธิปไตยก็ถือว่ามีมากบนโลกเช่นกัน<sup>3</sup> เช่น ประชาธิปไตยบริสุทธ์ ประชาธิปไตยทางตรงสมัยใหม่ ประชาธิปไตยในระบบผู้แทน/ตัวแทน ประชาธิปไตยภายใต้รัฐธรรมนูญ .ซึ่งมันทั้งหมดนั้นหากวิเคราะห์กันให้ดีแล้วมันขึ้นอยู่กับปัจจัย 3 ประการเท่านั้น คือ ธรรมชาติรอบตัว ชีวิตมนุษย์ที่อยู่ติดกับธรรมชาติรอบตัว ความคิดนิสัยใจคอที่ติดอยู่กับชีวิตของมนุษย์ซึ่งก็คือติดอยู่กับธรรมชาติรอบตัวอยู่ดีนั่นเอง

<sup>3</sup> วิกิพีเดีย สารานุกรมเสรี <https://th.wikipedia.org/wiki/ประชาธิปไตย> [2018, April 12].(สารสนเทศจาก World Wide Web)

## รัฐ

รัฐเกิดขึ้นมาด้วยองค์ประกอบ 3 ประการคือ ดินแดน/ภูมิภาค (ธรรมชาติ) – พลเมือง/ประชาชน (ชีวิตมนุษย์-ความคิดนิสัยใจคอ) และ – กลไกการปกครอง เมื่อองค์ประกอบ 3 ประการเกิดความสมบูรณ์ก็สามารถว่า ณ ที่นั่นคือรัฐ ความเป็นรัฐคือการมีดินแดน/ภูมิภาคเป็นของตนเอง มีพลเมือง/ประชาชนเป็นของตนเอง และมีกลไกการปกครองเป็นของตนเอง

## ประเทศ

ประเทศเกิดมาจากการที่ดินแดน/ภูมิภาค (ธรรมชาติ) – พลเมือง/ประชาชน (ชีวิตมนุษย์-ความคิดนิสัยใจคอ) และ – กลไกการปกครองของรัฐหลอมรวมเป็นเนื้อเดียวกัน ความเป็นประเทศเกิดขึ้นด้วยการนำพาสร้างให้เกิดปัญหา-เกิดอารยะธรรม-เกิดขนบธรรมเนียม ประเพณีวัฒนธรรมวิถีชีวิต-เกิดองค์ความรู้ภูมิปัญญา/เทคโนโลยี/นวัตกรรม และ-เกิดภาคส่วนต่างๆ/ส่วนราชการ/หน่วยงาน/องค์การ...ทั้งภาครัฐและเอกชนขึ้นในประเทศ ประการสำคัญ คือเกิดมีหลักการขับเคลื่อนประเทศดังนี้

เกิดมี “ยุทธศาสตร์ชาติ” เพื่อสร้างความอยู่ดีมีสุข-สร้างความอยู่รอด และ-สร้างวิถีการดำรงเผ่าพันธ์ของพลเมือง-ประชาชน

เกิดมี “รัฐธรรมนูญ” สำหรับเป็นแก่นแกนการปกครองให้พลเมือง-ประชาชน รวมตัวกันก่อพลังขึ้นมา

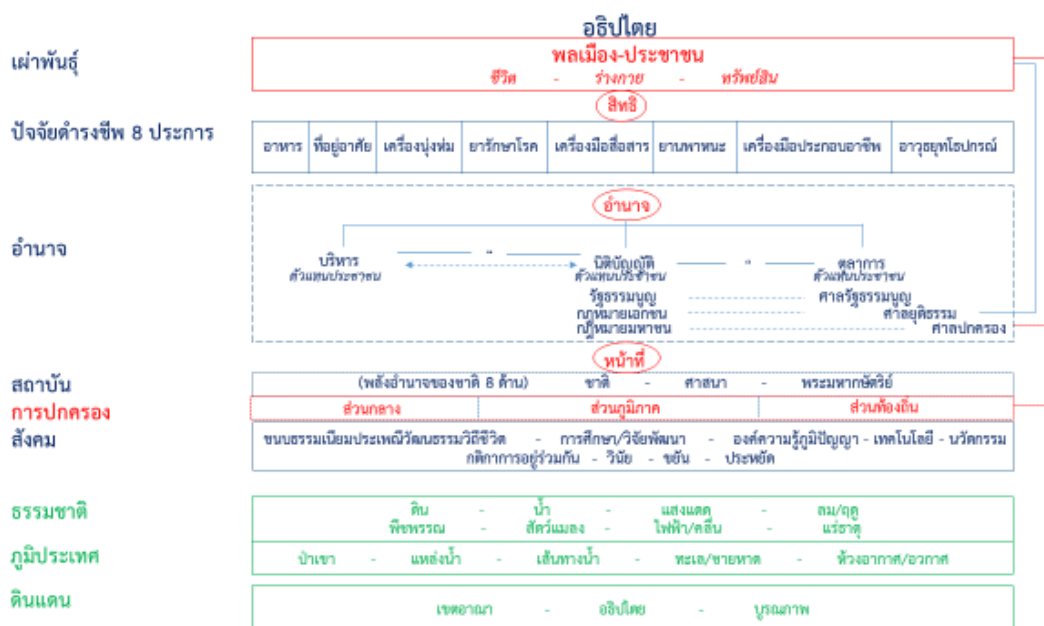
เกิดมี “บัญญัติอารยะธรรม” เพื่อสร้างความเป็นมนุษย์และความเป็นชนชาติให้กับพลเมือง-ประชาชน ที่ดำรงชีวิตอยู่อาศัย

## อธิปไตย

อธิปไตยคืออำนาจ 3 อำนาจ ได้แก่ อำนาจบริหาร อำนาจนิติบัญญัติ อำนาจตุลาการ ซึ่งในคำจำกัดความนี้ก็อาจจะกล่าวได้ว่าอธิปไตยก็คือ เรื่องราวของอำนาจของมนุษย์เพื่อความเสมอภาคและอิสรภาพของมนุษย์ด้วยกันเอง โดยอำนาจนี้ถูกใช้กับรัฐที่ประกอบไปด้วยดินแดน/ภูมิภาค พลเมือง/ประชาชน กลไกการปกครองที่เป็นอธิปไตยและมีอิสรภาพเหนือดินแดนในแต่ละประเทศ

อธิปไตยเป็นเพียง 3 อำนาจ แท้จริงแล้วในสภาพความเป็นมนุษย์แล้วนั้นมันยังมีอำนาจอีก 1 อำนาจที่เป็นอำนาจยิ่งใหญ่เหนือมนุษย์แต่ไม่มีมนุษย์คนใดพูดถึง คือ อำนาจธรรมชาติ และอำนาจธรรมชาติหรือกฎธรรมชาตินี้มันสมควรถูกยกขึ้นมาให้เป็นส่วนหนึ่งของอำนาจที่มนุษย์ใช้ปกครองกันเองบนธรรมชาติรอบตัวในยุคปัจจุบัน อำนาจธรรมชาตินั้นนำมาซึ่งขนบธรรมเนียม ประเพณีวัฒนธรรมวิถีชีวิต-และนำมาซึ่งองค์ความรู้ภูมิปัญญา/เทคโนโลยี/นวัตกรรมสำหรับการดำรงชีพของมนุษย์ มันสมควรถูกวางให้เป็นกรอบใหญ่ของอธิปไตยและของประชาอธิปไตย





ภาพที่ 3

## ประชาธิปไตย<sup>4</sup>

ประชาธิปไตยคืออำนาจ 3 อำนาจของประชาชน (ที่ยังไม่รวมอำนาจประชาชนที่อยู่ใต้ อำนาจธรรมชาติอันกล่าวได้ว่าเป็นอำนาจที่ 4) ประชาธิปไตยจึงเป็นเพียงแค่ระบอบการปกครองแบบหนึ่งซึ่งการบริหารอำนาจรัฐมาจากเสียงข้างมากของพลเมือง ผู้เป็นเจ้าของอำนาจอธิปไตย โดยพลเมืองอาจ “ใช้อำนาจของตนด้วยตนเอง” หรือผ่านผู้แทนที่เลือกไป “ใช้อำนาจแทน” ก็ได้ ประชาธิปไตยยังเป็นอุดมคติที่ว่าพลเมือง-ประชาชนทุกคนในชาติร่วมกันพิจารณากฎหมายและการปฏิบัติของรัฐ และกำหนดให้พลเมือง-ประชาชนทุกคนมีโอกาสแสดงความคิดเห็นและเจตนาของตนเท่าเทียมกันโดยปราศจากการพิจารณาเกี่ยวกับอำนาจธรรมชาติแม้แต่น้อยนิด

ประชาธิปไตยระหว่างมนุษย์ด้วยกันเองได้เกิดขึ้นในบางนครรัฐกรีกโบราณช่วงศตวรรษที่ 5 ก่อนคริสตกาล โดยเฉพาะอย่างยิ่ง ในเอเธนส์หลังการก่อการกำเริบเมื่อ 508 ปีก่อนคริสตกาล ประชาธิปไตยแบบนี้เรียกว่าประชาธิปไตยทางตรง ซึ่งพลเมืองเกี่ยวข้องข้องในกระบวนการทางการเมืองโดยตรงคือพลเมือง-ประชาชนใช้อำนาจโดยตรง แต่ประชาธิปไตยในปัจจุบันเป็นประชาธิปไตยแบบมีผู้แทน โดยสาธารณะออกเสียงในการเลือกตั้งและเลือกนักการเมืองเป็นผู้แทนตนในรัฐสภา จากนั้นสมาชิกสภาจะเป็นผู้ตัดสินใจด้วยเสียงข้างมาก ประชาธิปไตยทางตรงยังมีอยู่ในระดับท้องถิ่นหลายประเทศ เช่น การเลือกตั้งสมาชิกเทศบาล อย่างไรก็ตาม ในระดับชาติ ความเป็นประชาธิปไตย

<sup>4</sup> วิกิพีเดีย สารานุกรมเสรี <https://th.wikipedia.org/wiki/ประชาธิปไตย> [2018, April 12].(สารสนเทศจาก World Wide Web)

ทางตรงมีเพียงการลงประชามติ การริเริ่มออกกฎหมายและการถอดถอนผู้ได้รับเลือกตั้ง โดยอำนาจประชาชนในสมัยนั้นปราศจากอำนาจประชาชนที่อยู่ภายใต้อำนาจอธิปไตย

แม้ในปัจจุบัน ประชาธิปไตยจะยังไม่มีนิยามที่ได้รับการยอมรับโดยทั่วกันก็ตาม แต่มีการระบุว่าความเสมอภาคและอิสรภาพของมนุษย์เป็นคุณลักษณะสำคัญของประชาธิปไตยนับแต่โบราณกาล หลักการดังกล่าวสะท้อนออกมาผ่านความเสมอภาคทางกฎหมายของพลเมือง-ประชาชนทุกคน และสิทธิเข้าถึงกระบวนการทางกฎหมายโดยเท่าเทียม ตัวอย่างเช่น ในประชาธิปไตยแบบมีผู้แทน ทุกเสียงมีน้ำหนักเท่ากันทั้งสิ้น และไม่มี การจำกัดอย่างไรเหตุผล ใช้บังคับกับทุกคนที่ปรารถนาเป็นผู้แทน ส่วนอิสรภาพได้มาจากสิทธิและเสรีภาพตามที่กฎหมายบัญญัติ ซึ่งโดยทั่วไปได้รับการคุ้มครองโดยรัฐธรรมนูญ ซึ่งสรุปโดยรวมได้ว่ามันปราศจากการนำเอาธรรมชาติที่อยู่เหนือมนุษย์เข้าไปเกี่ยวพันโดยสิ้นเชิง(อย่างน่าเสียดาย)

ประชาธิปไตยได้ถือกำเนิดขึ้นอย่างเป็นทางการในกรีซโบราณ แต่วิถีปฏิบัติแบบประชาธิปไตยปรากฏในสังคมอยู่ก่อนแล้ว (ชีวิต-นิสัยใจคอ) รวมทั้งใน เมโสโปเตเมีย ฟินีเชีย และอินเดีย วัฒนธรรมอื่นหลังกรีซได้มีส่วนสำคัญต่อวิวัฒนาการของประชาธิปไตย เช่น โรมันโบราณ ยุโรป และอเมริกาเหนือและใต้ มโนทัศน์ประชาธิปไตยแบบมีผู้แทนเกิดขึ้นส่วนใหญ่จากแนวคิดและสถาบันซึ่งได้ถูกพัฒนาระหว่างยุคกลางของยุโรปและยุคภูมิธรรมในการปฏิวัติอเมริกาและการปฏิวัติฝรั่งเศส

ประชาธิปไตยถูกเรียกว่า “ระบอบการปกครองสุดท้าย” และแพร่หลายอย่างมากไปทั่วโลก สิทธิในการออกเสียงลงมติในหลายประเทศได้ขยายวงกว้างขึ้นเมื่อเวลาผ่านไปจากกลุ่มค่อนข้างแคบ (เช่น ชายมั่งมีในกลุ่มชาติพันธุ์หนึ่ง ๆ) โดยนิวซีแลนด์เป็นชาติแรกที่ทำให้สิทธิออกเสียงเลือกตั้งทั่วไปแก่พลเมือง-ประชาชนทุกคนใน ค.ศ. 1893 ประชาธิปไตยมักถูกเข้าใจสับสนกับระบอบการปกครองแบบสาธารณรัฐ ในบางนิยาม “สาธารณรัฐ” เป็นประชาธิปไตยรูปแบบหนึ่ง แต่นิยามอื่นทำให้ “สาธารณรัฐ” เป็นคำที่มีความหมายต่างหาก ไม่เกี่ยวข้องกันอย่างไรก็ตาม แม้การดำเนินการปกครองตามระบอบประชาธิปไตยแม้จะได้รับความนิยมนมากในปัจจุบัน แต่ต้องเผชิญกับปัญหาหลายประการที่เกิดขึ้นในปัจจุบัน อย่างเช่น ข้อพิพาทเกี่ยวกับดินแดน การอพยพเข้าเมือง และการกีดกันกลุ่มประชากรบางชาติพันธุ์ เป็นต้น

องค์การสหประชาชาติได้ประกาศกำหนดให้วันที่ 15 กันยายน ของทุกปี เป็นวันประชาธิปไตยสากล

## หลักการของประชาธิปไตย

### อำนาจของประชาชน

ประชาชนกำหนดอำนาจขึ้นมาเป็นของประชาชนเพื่อใช้ปกครองระหว่างประชาชนด้วยกันเอง โดยอำนาจของประชาชนนี้ หากมองให้ลึกก็คือเป็นอำนาจอธิปไตยที่ถูกสมมุติขึ้นมาเพื่อใช้ในการอยู่ร่วมกันของประชาชนเป็นสำคัญ ดังนี้

### อำนาจบริหาร

อำนาจบริหารที่ถูกนำไปใช้โดยฝ่ายปกครอง(เจ้าหน้าที่ของรัฐ)/ฝ่ายบริหาร(นักการเมือง) ในการบริหารบ้านเมืองมันต้องมีความเป็นธรรมชาติ คือมันต้องอิงติดกับความเป็นธรรมชาติ/ธรรมชาติรอบตัว อันหมายถึงต้องสอดคล้องกับสภาพภูมิศาสตร์ของประเทศ คือ ความเป็นดินแดน : การมีพืชพรรณสัตว์แมลงอุดมสมบูรณ์ การมีสภาพภูมิอากาศเหมาะแก่การอยู่อาศัยใช้ชีวิต การมีทำเลที่ตั้งอยู่ในภูมิภาค การมีประวัติศาสตร์อันยาวนาน การมีขนบธรรมเนียมประเพณีวัฒนธรรมวิถีชีวิต..... ฝ่ายปกครอง/ฝ่ายบริหารจะต้องทำหน้าที่บริหารจัดการบ้านเมืองโดยอาศัยรัฐธรรมนูญกับกฎหมายต่างๆ ในการก่อให้เกิดปัญหาและผลผลิตทางปัญญาในรูปของขนบธรรมเนียมประเพณีวัฒนธรรมวิถีชีวิต-รวมถึงบรรดาองค์ความรู้ภูมิปัญญา/เทคโนโลยี/นวัตกรรมทั้งหลายด้วยการใช้ประโยชน์มันสมอง-ทักษะของคนในชาติเป็นสำคัญโดยมีบรรดาองค์การ(ภาคส่วนต่างๆ)ในสังคมในประเทศเป็นกลจักรสำคัญ เช่นกัน (ค่านิยม-กับ-วัฒนธรรมองค์การของบรรดาองค์การ(ภาคส่วนต่างๆ) เป็นต้น น้ำสำคัญของการสร้างปัญญาขึ้นมาในชาติ) ซึ่งก็คือว่าอำนาจบริหารนั้นในภาพรวมก็ต้องถูกใช้ในการขับเคลื่อนยุทธศาสตร์ชาตินั้นเอง ทั้งนี้ รัฐธรรมนูญและบรรดากฎหมายต่างๆที่ออกมาโดยอำนาจนิติบัญญัติหรือบรรดากฎหมายบริหารที่ออกมาโดยรัฐบาลหรือออกมาโดยภาคส่วนของรัฐที่อยู่ภายใต้การบริหารนั้น จะต้องถูกบังคับใช้อย่างเคร่งครัดและจะต้องถูกควบคุมการใช้บังคับอย่างเคร่งครัดโดยฝ่ายนิติบัญญัติและฝ่ายตุลาการรวมทั้ง 2 ฝ่ายพร้อมกัน หลักการเช่นนี้เรียกว่า “นิติรัฐ”

ในการนี้ ฝ่ายบริหารโดยอำนาจบริหารที่ได้รับมอบมาจากพลเมือง-ประชาชนมีหน้าที่กำหนด “ยุทธศาสตร์ชาติ” ขึ้นมาเป็นเครื่องมือสูงสุดนำพาการก้าวเดินของประเทศ

### อำนาจนิติบัญญัติ

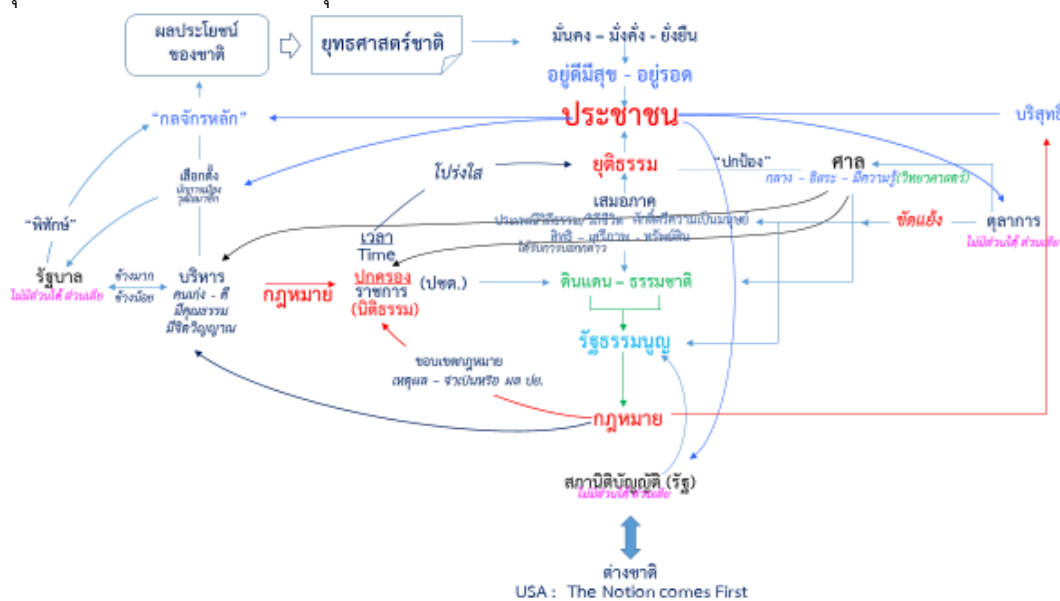
อำนาจนิติบัญญัติต้องถูกใช้อย่างมีตรรกะโดยฝ่ายนิติบัญญัติในการกำหนดรัฐธรรมนูญออกมาให้เป็นกฎหมายสูงสุดที่ใช้ในการปกครองประชาชนกับในการออกกฎหมายต่างๆที่มันก่อให้เกิดการปฏิสัมพันธ์ในทางกฎหมายระหว่างประชาชนกับประชาชนด้วยกันเอง(กฎหมายเอกชน) และระหว่างประชาชนกับรัฐ (กฎหมายมหาชน) รวมถึงระหว่างรัฐกับรัฐ (กฎหมายมหาชน) โดยที่มันต้องนำไปสู่การทำหน้าที่พลเมืองดี การได้รับสิทธิ การมีเสรีภาพ การดำรงศักดิ์ศรีความเป็นมนุษย์ การได้รับความเสมอภาค ประการสำคัญของรัฐธรรมนูญกับกฎหมายต่าง ๆ นั้น มันต้องเป็นเครื่องมือก่อให้เกิดการสร้างปัญญา (ขนบธรรมเนียมประเพณีวัฒนธรรมวิถีชีวิต-องค์ความรู้ภูมิปัญญาใหม่/เทคโนโลยีใหม่/นวัตกรรมใหม่) ขึ้นมาในชาติภายใต้การนำเอาขนบธรรมเนียมประเพณีวัฒนธรรม

วิถีชีวิต-องค์ความรู้ภูมิปัญญาดั้งเดิม/เทคโนโลยีดั้งเดิม/นวัตกรรมดั้งเดิมเป็นฐานราก นั่นก็คือ รัฐธรรมนูญกับกฎหมายต่าง ๆ นั้นต้องอิงติดกับธรรมชาติรอบตัวนั่นเอง

อำนาจนิติบัญญัติต้องถูกใช้โดยฝ่ายนิติบัญญัติอย่างมีตรรกะในการสร้างปฏิสัมพันธ์ ในทางกฎหมายระหว่างมนุษย์กับธรรมชาติรอบตัว ทั้งนี้ การกำหนดรัฐธรรมนูญกับการออกกฎหมายต่าง ๆ ออกมาใช้ นั้นต้องอิงติดกับความเป็นธรรมชาติ/ธรรมชาติรอบตัวอันถือเป็นทรัพย์สินส่วนกลางของชาติ ซึ่งประชาชนทุกคนต้องพึงพาอาศัยมันเสมอไม่สามารถปฏิเสธได้ หมายความว่า รัฐธรรมนูญกับบรรดากฎหมายต่าง ๆ ที่ถูกออกมาใช้ จะเป็นเครื่องมือทำลายธรรมชาติรอบตัวนั้น จะไม่ได้-จะเป็นเครื่องมือหยีบยั้งธรรมชาติรอบตัวให้กับใครคนใดคนหนึ่งหรือให้เป็นกรรมสิทธิ์แก่ใครคนใดคนหนึ่งมิได้ -จะเป็นเครื่องมือเก็บเกี่ยวผลประโยชน์จากธรรมชาติรอบตัวเพื่อใครคนใดคนหนึ่งมิได้ มันต้องเป็นเครื่องมือที่นำสู่การพึ่งพาธรรมชาติและการแบ่งปันธรรมชาติให้กับมนุษย์ทุกคนอย่างเท่าเทียมกัน

การกำหนดรัฐธรรมนูญกับการออกกฎหมายต่าง ๆ นั้น จึงต้องยึดหลักความเป็นธรรมชาติเสมอ และกระบวนการกับตรรกะที่ถูกนำไปใช้ในการกำหนดรัฐธรรมนูญกับการออกกฎหมายต่าง ๆ นั้นจะถูกควบคุมมาตรฐานโดยฝ่ายบริหารกับฝ่ายตุลาการเสมอ การกำหนดรัฐธรรมนูญกับการออกกฎหมายต่าง ๆ ที่ปราศจากการควบคุมของฝ่ายบริหารกับฝ่ายตุลาการอย่างเข้มงวด มักจะได้มาซึ่งรัฐธรรมนูญกับกฎหมายต่าง ๆ ที่มีลักษณะละเมิดธรรมชาติรอบตัวกับขัดต่อขนบธรรมเนียมประเพณีวัฒนธรรม หลักการกำหนดรัฐธรรมนูญกับการออกกฎหมายต่าง ๆ ที่อิงติดธรรมชาติอย่างแนบแน่น เช่นนี้เรียกว่า “นิติธรรม”

ในการนี้ ฝ่ายนิติบัญญัติโดยอำนาจนิติบัญญัติที่ได้รับมอบมาจากพลเมือง-ประชาชน มีหน้าที่กำหนด “รัฐธรรมนูญ” ขึ้นมาให้เป็นกฎหมายสูงสุดของประเทศสำหรับใช้ปกครองระหว่างมนุษย์เองด้วยกันกับระหว่างมนุษย์กับธรรมชาติรอบตัว



ภาพที่ 4

### อำนาจตุลาการ

อำนาจตุลาการต้องมีความเป็นกลางในการตรวจสอบควบคุมการออกและการตรวจสอบควบคุมการใช้บังคับของรัฐธรรมนูญและกฎหมายต่างๆ ความเป็นกลางของอำนาจตุลาการนั้นใช้หลักความเป็นธรรมชาติเป็นใหญ่/ใช้ธรรมชาติรอบตัวเป็นใหญ่/ใช้ประชาชนเป็นใหญ่ เพื่อตรวจสอบควบคุมความสัมพันธ์ที่เป็นกลางระหว่างประชาชนกับธรรมชาติรอบตัว -เพื่อตรวจสอบควบคุมความสัมพันธ์ที่เป็นกลางระหว่างประชาชนกับประชาชนด้วยตนเอง -เพื่อตรวจสอบควบคุมความสัมพันธ์ที่เป็นกลางระหว่างประชาชนกับรัฐ -เพื่อควบคุมความสัมพันธ์ที่เป็นกลางระหว่างรัฐกับรัฐ โดยมีขอบธรรมเนียมประเพณีวัฒนธรรมวิถีชีวิต-องค์ความรู้ภูมิปัญญา/เทคโนโลยี/นวัตกรรม เป็นพื้นฐานสำคัญสำหรับการพิจารณาการใช้อำนาจควบคุมความเป็นกลาง หลักการเช่นนี้เรียกว่า “ยุติธรรม”

ในการนี้ ฝ่ายตุลาการโดยอำนาจตุลาการที่ได้รับมอบมาจากพลเมือง-ประชาชนจึงมีหน้าที่กำหนด “บัญญัติอารยะธรรม” ขึ้นมาให้เป็นอารยะธรรมสูงสุดของประเทศ

### อำนาจธรรมชาติ

อำนาจธรรมชาติไม่เคยพูดถึงมาก่อนหน้านี้นี้เนื่องจากปัญหาทางด้านธรรมชาติรอบตัวที่ผ่านมานับพันปี หมื่นปี แสนปี ไม่เกิดมีปัญหาในการดำรงชีวิตของมนุษย์ ปัจจุบันนี้ธรรมชาติรอบตัวเริ่มมีปัญหา ดังนั้นจึงจำเป็นที่มนุษย์จำเป็นต้องเข้าใจ-เข้าถึง-พัฒนาอำนาจธรรมชาติขึ้นมา อำนาจธรรมชาติหรือกฎธรรมชาติที่ประชาชนสมควรสมมุติกำหนดมันขึ้นมาอีกอำนาจหนึ่งซึ่งมันสมควรเป็นอำนาจที่เกินกว่าประชาธิปไตย มันเป็นอำนาจที่ 4 ที่มนุษย์จำเป็นต้องใช้มันเพื่อความอยู่รอดปลอดภัย

อำนาจธรรมชาติที่ปัจจุบันเกือบไม่มีใครพูดถึงนั้นเป็นอำนาจเหนือมนุษย์ที่ไม่มีมนุษย์คนใดสามารถเอาชนะมันได้ มนุษย์ต่างหากที่อยู่ใต้มันและต้องเป็นฝ่ายพินาศ มนุษย์ซึ่งถือเป็นส่วนหนึ่งของธรรมชาติมนุษย์นั้นจำเป็นต้องเคารพอำนาจธรรมชาติและถือว่าอำนาจของมนุษย์เป็นอำนาจส่วนหนึ่งโน้น มนุษย์ไม่สามารถกำหนดอำนาจธรรมชาติได้เลย ขณะที่ธรรมชาติสามารถกำหนดอำนาจมนุษย์ขึ้นมาได้ มนุษย์เมื่อยุคอดีตมาจนถึงยุคปัจจุบันทำการกำหนดอำนาจของมนุษย์-ของพลเมือง-ของประชาชนขึ้นมา ซึ่งทั้งหมดอยู่ภายใต้ความเป็นมนุษย์โดยปราศจากการมองธรรมชาติและมองอำนาจธรรมชาติ มนุษย์ยุคโบราณจึงกำหนดเพียงอำนาจมนุษย์/อำนาจประชาชนออกมาเป็น 3 อำนาจโดยที่มนุษย์สมัยนั้นหรือแม้แต่ในปัจจุบันต่างก็ยังคงคิดว่าทั้ง 3 อำนาจนั้นนั้นเป็นของมนุษย์โดยแท้ แท้ที่จริงแล้วมันไม่ใช่ มนุษย์ไม่สามารถกำหนดอำนาจขึ้นมาได้เลย มันเป็นอำนาจที่มนุษย์หยิบยืมมาจากธรรมชาติต่างหาก

การที่ประชาชนใช้เพียงอำนาจ 3 อำนาจ คือ อำนาจบริหาร-อำนาจนิติบัญญัติ-อำนาจตุลาการ ผ่านผู้แทนประชาชน/ผ่านตัวแทนประชาชนโดยปราศจากการคำนึงถึงอำนาจธรรมชาติลงมือใช้อำนาจของมนุษย์ที่มีเข้าทำลายธรรมชาติรอบตัวเสียเองในลักษณะที่ไม่รู้เห็นเป็นใจหรือไม่เข้าใจธรรมชาติหรือไม่เคารพอำนาจธรรมชาติก็เป็นได้ จนกระทั่งมันขาดความสมดุลมันก็จะแสดงอำนาจเป็นพลังธรรมชาติของมันออกมา ได้แก่ ร้อนจัด แล้งจัด ท่วมจัด ฝุ่นจัด โรคภัยไข้เจ็บระบาด... ภัยพิบัตินานาชนิด เป็นไปตามหลักการที่ว่ามนุษย์ทำลายธรรมชาติรอบตัว-ธรรมชาติก็ทำลายล้างมนุษย์

มนุษย์เข้าแย่งชิงธรรมชาติรอบตัวจนมันสูญสิ้น-มนุษย์ในท้ายที่สุดก็เช่นฆ่ากันเองเพื่อแย่งชิงธรรมชาติที่มีเหลือ ปรากฏการณ์เช่นนี้กำลังเกิดขึ้นในทุกประเทศทั้งนี้ก็เนื่องจากการใช้อำนาจ 3 (4) อำนาจของประชาชนในทุกประเทศเกิดความผิดเพี้ยนอย่างหนัก หลักการของการสร้างความเข้าใจ-เข้าถึง-พัฒนาอำนาจของธรรมชาติเช่นนี้เรียกว่า “สัจธรรม”

อำนาจตุลาการ-อำนาจนิติบัญญัติ-อำนาจตุลาการ-(อำนาจธรรมชาติ) ในความเป็นอำนาจ 3 (4) อำนาจของประชาชนที่ถูกสมมุติขึ้นนั้น อย่างไรก็ตามภายใต้สภาพของการสมมุตินั้นมันจะต้องเชื่อมโยงกันในวิธีปฏิบัติคือ การกำหนด – การใช้ – การควบคุม พร้อมๆกันทุกฝ่ายตามเจตนารมณ์ที่แท้จริงของประชาชน ประชาชนในฐานะผู้เป็นเจ้าของอำนาจโดยเจตนารมณ์นั้นอำนาจแต่ละอำนาจข้างต้นจะถูกใช้โดยฝ่ายเดียวโดยปราศจากการควบคุมของอีก 2 (3) ฝ่ายไม่ได้โดยเด็ดขาด มิฉะนั้นแล้วมันจะขาดซึ่งการได้มาซึ่งประชาธิปไตยที่สมบูรณ์/มันจะขาดซึ่งความเป็นประชาธิปไตยที่สมบูรณ์นั่นเอง

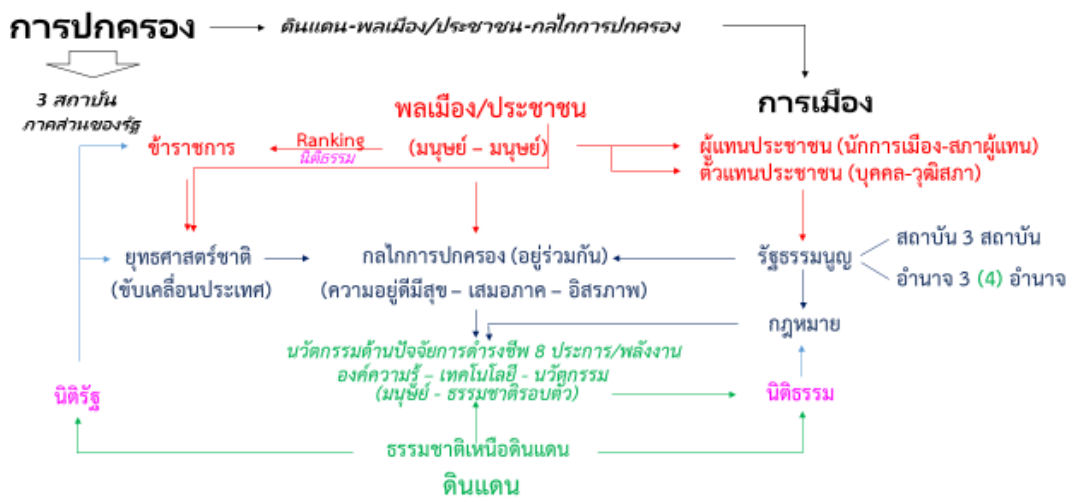
## องค์ประกอบประชาธิปไตย

### การปกครอง

การปกครองคือสภาพการอยู่ร่วมกันของพลเมือง-ประชาชนในดินแดนเพื่อหวังให้เกิดมีความเสมอภาค มีอิสรภาพในการดำรงชีพในสังคม โดยการปกครองอาจกระทำได้ในหลายรูปแบบเพื่อเป้าหมายการอยู่ร่วมกันแบบมีกติกาเพื่อให้เกิดความสันติสงบสุขซึ่งเครื่องมือการปกครองที่มีมายาวนานก็คือการเมือง ทั้งนี้การเมืองก็อาจมีหลากหลายรูปแบบ จะเป็นการเมืองรูปแบบที่พลเมือง-ประชาชน เข้าไปเกี่ยวข้องโดยตรงหรือการเมืองที่พลเมือง-ประชาชนไม่เข้าไปเกี่ยวข้องโดยตรงก็ได้ ปัจจุบันการเมืองได้มีการพัฒนาเปลี่ยนแปลงไปตามสภาพโลกาภิวัตน์

อำนาจของประชาชน 3 อำนาจจากติกดาบรพและตามที่มีนเป็นอยู่ในปัจจุบันก็เป็นส่วนหนึ่งของกลไกการปกครอง ที่ประชาชนสมมุติขึ้นมาใช้สำหรับการปกครองระหว่างมนุษย์ด้วยกันเอง

อำนาจธรรมชาติที่อยู่รอบตัวก็เป็นอีกอำนาจหนึ่งที่มนุษย์ปัจจุบันและอนาคตต้องสมมุติขึ้นมาใช้เพื่อการปกครองที่มันสร้างความปฏิสัมพันธ์ระหว่างมนุษย์กับธรรมชาติรอบตัว



ภาพที่ 5

### การเมือง

การเมืองเป็นเรื่องราวของของแนวความคิดหรือแนวนโยบายในการปฏิบัติทางด้านการปกครองเพื่อให้การปกครองเกิดประสิทธิผล เกิดความเสมอภาค เกิดมีอิสรภาพ เกิดความพึงพอใจ ในบรรดาพลเมือง-ประชาชนทั้งหลายนั้นหมายถึงว่ามันได้เข้าไปเกี่ยวข้องอย่างมากมายกับวิธีการบริหารจัดการ : ดินแดน - มนุษย์/พลเมือง/ประชาชน - กลไกการปกครอง คือตัวของมันเอง ที่มันข้างต้นเกี่ยวข้องกับอำนาจที่มนุษย์กำหนดขึ้นมาใช้ปกครองกันเอง และเกี่ยวข้องอย่างมากมายกับธรรมชาติรอบตัวกับอำนาจของมัน ทั้งนี้ อำนาจที่มนุษย์ได้กำหนดมันขึ้นมาใช้ปกครองระหว่างมนุษย์ด้วยกันเองนั้นเราเรียกว่าอธิปไตย ปัจจุบันอธิปไตยมี 3 (4) อำนาจ โดยที่มนุษย์จนถึงปัจจุบันนั้นยังมีได้ แต่ทว่าจำเป็นต้องกำหนดอำนาจสำหรับการเชื่อมโยงกับอำนาจของธรรมชาติรอบตัวขึ้นมา แต่ประการใด

### ความเป็นประชาธิปไตย

ประชาธิปไตยถึงปัจจุบันได้ถูกกำหนดให้เป็นอำนาจของประชาชนปัจจุบันมีเพียง 3 อำนาจเท่านั้นดังที่กล่าวไว้ข้างต้น ซึ่งมนุษย์เรียกว่าประชาธิปไตย ประชาธิปไตยว่าด้วย 3 อำนาจของประชาชน คือ อำนาจบริหารของประชาชน อำนาจนิติบัญญัติของประชาชน และอำนาจตุลาการของประชาชน ในการนี้ได้มีการกำหนดโครงสร้างการใช้อำนาจของพลเมือง-ประชาชนเพื่อปกครองกันเอง นั่นก็คือโครงสร้างทางการเมือง ทั้งนี้การเมืองจะเป็นเสมือนเครื่องมือของการปกครอง ซึ่งการปกครองในระบบประชาธิปไตยที่บรรดาอำนาจทั้งหลายเป็นของพลเมือง-เป็นของประชาชนที่อาจฝากไว้กับคน/กลุ่มคนที่อาสาเข้ามาจัดการปกครองบ้านเมืองแบบเบ็ดเสร็จในทุกบริบทอย่างไรก็ตามการปกครองประชาชนโดยประชาชนที่ผ่านกระบวนการทางการเมืองเพื่อความเสมอภาคและอิสรภาพนั้นถือเป็นการปรารถนาของมนุษย์-ของพลเมือง-ของประชาชนทุกคนที่อาศัยอยู่

บนดินแดนแห่งนั้นๆ แต่ทว่ามันก็ได้พิสูจน์แล้วว่า การได้มานั้นเป็นสิ่งยากยิ่ง นั่นหมายความว่า ความเป็นประชาธิปไตยที่สมบูรณ์มานั้นมันเป็นการยากยิ่งที่จะได้มา การเมืองที่นำเอาอำนาจของประชาชนไปใช้โดยลำพังเพื่อประโยชน์ของตนเอง มิใช่ประโยชน์ของประชาชนถือว่าไม่ใช่การเมืองที่เป็นเครื่องมือขับเคลื่อนเจตนารมณ์ของประชาชน

### กลไกการปกครองแห่งยุคประชาธิปไตย

การปกครอง องค์ประกอบทางกายภาพของการปกครองได้แก่ คนของรัฐและพลเมือง-ประชาชน ภาคส่วนต่างๆ/หน่วยงาน/องค์การของภาครัฐและเอกชน บรรดาภาคส่วนเหล่านี้จะต้องสร้างปัญหาภายใต้ธรรมชาติรอบตัวขึ้นมา และนำปัญหาที่ได้มาสร้างผลผลิตทางปัญญาขึ้นมา ซึ่งก็ได้แก่ขนบธรรมเนียมประเพณีวัฒนธรรมวิถีชีวิต-องค์ความรู้ภูมิปัญญา/เทคโนโลยี-นวัตกรรม ทั้งในรูปของนวัตกรรมทางปัญญา-นวัตกรรมสิ่งประดิษฐ์-นวัตกรรมการให้บริการที่มนุษย์ต่างใช้มันเป็นเครื่องมือดำรงความเป็นสังคมและการดำรงชีพ การบริหารจัดการให้เกิดปัญหาในสังคมเพื่อให้มนุษย์สามารถอยู่ร่วมกันในสังคมด้วยความเสมอภาคกับมีอิสรภาพมีความพึงพอใจนั้นเราเรียกว่า “การปกครอง” การนำปัญหาไปใช้สร้างให้เกิดผลผลิตทางปัญญาเพื่อสังคมนั้นเราเรียกกระบวนการนี้ว่า “การเมือง”

กลไกการปกครองที่มนุษย์พัฒนาขึ้นมาเพื่อใช้บริหารจัดการ (กำหนด-ใช้-ควบคุม) บรรดาอำนาจทั้ง 3 (4) อำนาจของประชาชนนั้นก็คือ “การเมือง” ในระบบ “การปกครอง” ในระบอบประชาธิปไตยที่อำนาจทั้ง 3 (4) อำนาจนั้น จะต้องเป็นของประชาชนโดยแท้จริง (โดยที่คาดหวังกันว่าผู้แทนประชาชนจะมีได้เป็นผู้มีอำนาจ แต่ผู้แทนประชาชนจะเป็นเพียงทำหน้าที่ผู้ใช้อำนาจของประชาชนเพื่อประชาชนเท่านั้น) และอำนาจของประชาชน 3 (4) อำนาจต้องถูกใช้โดยระบบการเมืองที่ดีเพื่อก่อประโยชน์สุขแก่ประชาชน เพื่อสร้างความเสมอภาคและเพื่อก่อให้เกิดอิสรภาพในสังคม การเมืองแห่งยุคประชาธิปไตยจะต้องทำหน้าที่ (กำหนด-ใช้-ควบคุม) อำนาจทั้ง 3 (4) อำนาจของพลเมือง-ประชาชน บนดินแดนในรูปของการใช้มันเป็นเครื่องมือในการปกครองบ้านเมืองให้เกิดขึ้นอย่างมีประสิทธิภาพให้ได้ ทั้งนี้การเมืองจะต้องสร้างกลไกรัฐ-กลไกประชาชน และสร้างความเชื่อมโยงปฏิสัมพันธ์ระหว่างกันที่มีประสิทธิภาพขึ้นมา อนึ่ง ในเชิงวิชาการตามวิวัฒนาการของโลก ได้มีการแบ่งแยกความเป็นชาติบ้านเมืองออกเป็นส่วนๆ ในรูปขององค์ประกอบพลังอำนาจของชาติ ซึ่งปัจจุบันมีอยู่จำนวน 8 ด้าน คือ พลังอำนาจของชาติด้านการเมือง (ดังเช่นอดีตที่ผ่านมา) ซึ่งการเมืองเป็นองค์ประกอบย่อยส่วนหนึ่งในนั้น พลังอำนาจของชาติด้านการทหาร (มีทหารเป็นองค์ประกอบหลัก) พลังอำนาจของชาติด้านเศรษฐกิจ พลังอำนาจของชาติด้านสังคมจิตวิทยา พลังอำนาจของชาติด้านวิทยาศาสตร์เทคโนโลยี พลังอำนาจของชาติด้านพลังงาน พลังอำนาจของชาติด้านทรัพยากรธรรมชาติและสิ่งแวดล้อม ทั้งหมดต่างอยู่ภายใต้บริบทของพลเมือง-ประชาชนกับดินแดนของแต่ละรัฐ พลังอำนาจของชาติทุกด้านข้างต้นนั้นต่างก็เกี่ยวพันกับพลังอำนาจของชาติด้านการเมืองด้วยกันทั้งสิ้น ไม่เว้นแม้แต่การเมืองซึ่งเป็นตัวของมันเอง (ความเกี่ยวข้องกับการเมืองหมายถึงว่าเกี่ยวพันกับการปกครองอันเป็นจุดเริ่มต้นของการเมืองโดยปริยายในท้ายที่สุด) หมายความว่า การเมือง/การปกครองโดยกลไกของรัฐ-กลไกประชาชนโดยเฉพาะอำนาจ 3 (4) อำนาจของประชาชนนั้นมันต้องฝังลึกอยู่ในทุกพลังอำนาจของชาติทั้ง 8 ด้านอย่างไม่สามารถหลีกเลี่ยงได้

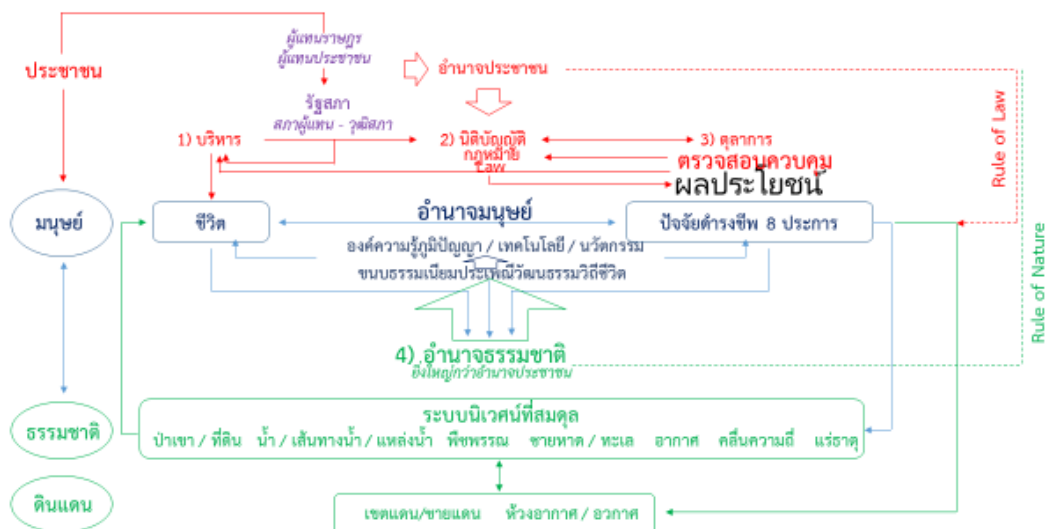


**พลังอำนาจของชาติด้านการเมือง**

พลังอำนาจของชาติด้านการเมืองของไทยอยู่ใต้สถาบันชาติมันมีองค์ประกอบหลักคือการปกครองกับการเมือง โดยการเมืองเป็นเครื่องมือสำคัญของการปกครอง

องค์ประกอบทางกายภาพการเมืองได้แก่ พรรคการเมือง นักการเมือง รัฐสภา รัฐบาล ... ยุทธศาสตร์ชาติ ... รัฐธรรมนูญ และบรรดากฎหมายต่างๆ บัญญัติอารยะธรรมของคนในชาติที่เราสมควรบัญญัติกำหนดมันขึ้นมาเป็นต้นที่บรรดาคำประกอบทางกายภาพทางการเมืองเหล่านี้ถือเป็นเรื่องมือของการบริหารจัดการกลไกการปกครองของประเทศ นับตั้งแต่การจัดระบบการปกครอง การบริหารจัดการอำนาจ 3 (4) อำนาจของมนุษย์-ของพลเมือง-ของประชาชนและ-อำนาจธรรมชาติ การขับเคลื่อนถึงยุทธศาสตร์ชาติ การใช้รัฐธรรมนูญและการบังคับใช้กฎหมายต่างๆ ที่เกี่ยวข้องระหว่างมนุษย์ด้วยกันเองกับที่มันเกี่ยวพันอิงติดกับธรรมชาติรอบตัว ซึ่งความหมายโดยรวมก็คือการเข้าไปบริหารจัดการอำนาจบริหาร-อำนาจนิติบัญญัติ-อำนาจตุลาการ และ -อำนาจของธรรมชาติที่เป็นของประชาชนโดยรวมนั่นเอง

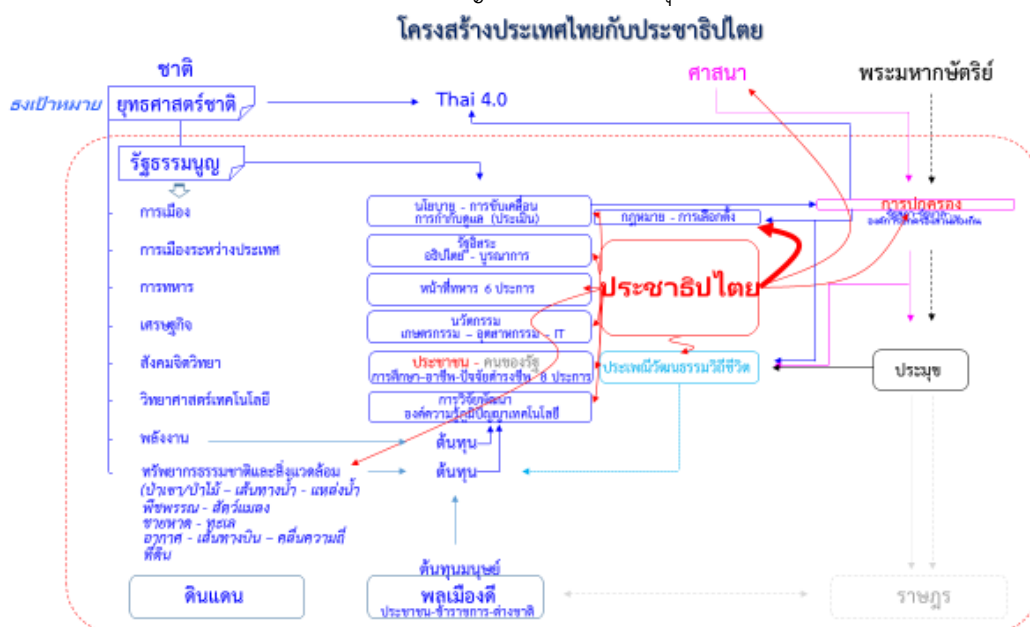
ทั้งนี้ อำนาจของประชาชน 3 (4) อำนาจที่เราเรียกว่าประชาธิปไตยที่ประชาชนมอบให้กับการเมืองนั้นนั้น ต้องยึดหลักการว่ามันมิใช่เป็นอำนาจของผู้แทนประชาชน/มิใช่ของตัวแทนประชาชนแต่ประการใด อำนาจทั้ง 3 (4) อำนาจนี้จะต้องถูกใช้เป็นเครื่องมือของการปกครองในรูปแบบเสมือนการปกครองประชาชนโดยประชาชนให้เกิดความเสมอภาค-เกิดอิสรภาพในหมู่ประชาชนเองให้ได้อย่างแท้จริง ความเสมอภาค-อิสรภาพในหมู่ประชาชนเองหากมันเกิดขึ้นภายใต้การปกครองที่เสมือนประชาชนโดยประชาชนนั้น เราเรียกว่ามันได้เกิดความเป็นประชาธิปไตยขึ้นแล้ว ทั้งนี้ความเป็นประชาธิปไตยในความหมายเชิงอำนาจก็คือความสามารถในการกำหนด-ใช้-ควบคุมอำนาจได้อย่างถูกวิธี และสอดคล้องกับธรรมชาติรอบตัว นัยสำคัญก็คือประชาชนจะต้องมีความรู้ความเข้าใจในการกำหนด-ใช้-ควบคุมอำนาจของตนเองอย่างแจ่มแจ้ง



ภาพที่ 6

### ประชาธิปไตยในพลังอำนาจของชาติ

อำนาจ 3 (4) อำนาจของประชาชนรวมถึงอำนาจธรรมชาติที่มันเกี่ยวข้องกับอย่างลึกซึ้งกับพลังอำนาจของชาติทั้ง 8 ด้าน โดยไม่มีข้อยกเว้น (อำนาจธรรมชาติที่มันเกี่ยวข้องกับอย่างลึกซึ้งกับพลังอำนาจของชาติทั้ง 8 ด้านเสียยิ่งกว่าอำนาจที่มนุษย์กำหนดสมมุติขึ้นมาทั้ง 3 อำนาจเสียด้วยซ้ำ) ทั้งนี้ พลังอำนาจของชาติทั้ง 8 ด้านนั้นคือต้นน้ำสำคัญของการกำหนดยุทธศาสตร์ชาติ



ภาพที่ 7

#### อธิปไตยในความเกี่ยวข้องกับพลังอำนาจของชาติด้านการเมือง

อำนาจ 3 (4) อำนาจของประชาชนที่เกี่ยวกับการปกครอง ทั้งนี้ อำนาจบริหาร-อำนาจนิติบัญญัติ-อำนาจตุลาการ-(อำนาจธรรมชาติ) ต้องถูกใช้ในการปกครองในระบบการปกครองของไทยทั้งส่วนกลางและภูมิภาค มันต้องเกี่ยวข้องกับสถาบัน 3 สถาบัน มันต้องเกี่ยวข้องกับภาคส่วนต่างๆ องค์การของรัฐและเอกชน มันเกี่ยวข้องข้อปับขนบธรรมเนียมประเพณีวัฒนธรรมวิถีชีวิต มันเกี่ยวข้องกับองค์ความรู้ภูมิปัญญา/เทคโนโลยี/นวัตกรรม/การให้บริการ

อำนาจ 3 (4) อำนาจของประชาชนที่เกี่ยวกับการเมือง ทั้งนี้ อำนาจบริหาร-อำนาจนิติบัญญัติ-อำนาจตุลาการ-(อำนาจธรรมชาติ) ต้องถูกใช้ในระบอบการเมือง : พรรคการเมือง นักการเมือง กระบวนการทางการเมือง/การเลือกตั้ง

#### อธิปไตยในความเกี่ยวข้องกับพลังอำนาจของชาติด้านการทหาร

อำนาจ 3 (4) อำนาจของประชาชนที่เกี่ยวกับการทหาร ทั้งนี้ อำนาจบริหาร-อำนาจนิติบัญญัติ-อำนาจตุลาการ-(อำนาจธรรมชาติ) ต้องถูกใช้ในการทหาร : การป้องกันประเทศ

### อธิปไตยในความสัมพันธ์กับพลังอำนาจของชาติด้านเศรษฐกิจ

อำนาจ 3 (4) อำนาจของประชาชนที่เกี่ยวข้องกับเศรษฐกิจ ทั้งนี้ อำนาจบริหาร-อำนาจนิติบัญญัติ-อำนาจตุลาการ-(อำนาจธรรมชาติ) ต้องถูกใช้ในระบบเศรษฐกิจ : เกษตรกรรม อุตสาหกรรม ตำแหน่งงาน การค้าขาย การลงทุน เงินตรา ...สินค้านวัตกรรมทางด้านปัจจัยดำรงชีพ 8 ประการ

### อธิปไตยในความสัมพันธ์กับพลังอำนาจของชาติด้านสังคมจิตวิทยา

อำนาจ 3 (4) อำนาจของประชาชนที่เกี่ยวข้องกับสังคมจิตวิทยา ทั้งนี้ อำนาจบริหาร-อำนาจนิติบัญญัติ-อำนาจตุลาการ-(อำนาจธรรมชาติ) ต้องถูกใช้ในระบบสังคมจิตวิทยา : สถาบันพระมหากษัตริย์ สถาบันศาสนา การศึกษา ขนบธรรมเนียมประเพณีวัฒนธรรมวิถีชีวิต

### อธิปไตยในความสัมพันธ์กับพลังอำนาจของชาติด้านวิทยาศาสตร์เทคโนโลยี

อำนาจ 3 (4) อำนาจของประชาชนที่เกี่ยวข้องกับวิทยาศาสตร์เทคโนโลยี ทั้งนี้ อำนาจบริหาร-อำนาจนิติบัญญัติ-อำนาจตุลาการ-(อำนาจธรรมชาติ) ต้องถูกใช้ในการสร้างวิทยาศาสตร์เทคโนโลยี : การวิจัยพัฒนา การสร้างองค์ความรู้ภูมิปัญญา/เทคโนโลยี/นวัตกรรมทางปัญญา-นวัตกรรมสิ่งประดิษฐ์/การให้บริการ

### อธิปไตยในความสัมพันธ์กับพลังอำนาจของชาติด้านพลังงาน

อำนาจ 3 (4) อำนาจของประชาชนที่เกี่ยวข้องกับพลังงาน ทั้งนี้ อำนาจบริหาร-อำนาจนิติบัญญัติ-อำนาจตุลาการ-(อำนาจธรรมชาติ) ต้องถูกใช้ในการสร้างพลังงานขึ้นมาโดยเฉพาะพลังงานรอบตัวซึ่งเป็นพลังงานยุคอนาคต

### อธิปไตยในความสัมพันธ์กับพลังอำนาจของชาติด้านทรัพยากรธรรมชาติและสิ่งแวดล้อม

อำนาจ 3 (4) อำนาจของประชาชนที่เกี่ยวข้องกับทรัพยากรธรรมชาติและสิ่งแวดล้อม ทั้งนี้ อำนาจบริหาร-อำนาจนิติบัญญัติ-อำนาจตุลาการ-(อำนาจธรรมชาติ) ต้องถูกใช้ในการจัดการทรัพยากรธรรมชาติและสิ่งแวดล้อม : ระบบนิเวศ ป่าเขา/ที่ดิน เส้นทางน้ำ แหล่งน้ำ พืชพรรณ สัตว์ แมลง ชายหาด ทะเล อากาศ/อวกาศ แร่ธาตุ พลังงาน

ทั้งนี้ อำนาจบริหาร-อำนาจนิติบัญญัติ-อำนาจตุลาการ-(อำนาจธรรมชาติ) ซึ่งเป็นอำนาจของประชาชนต้องถูกฝังลึกอย่างประณีตทั่วถึงลงไปในทุกพลังอำนาจของชาติทุกด้าน จะขาดด้านหนึ่งด้านใดมิได้ หากมันขาดลงไปในส่วนใดมันก็ไม่เกิดมีประชาธิปไตยที่สมบูรณ์

## ความเป็นรัฐและความเป็นประเทศของไทย

### องค์ประกอบสำคัญของความเป็นรัฐไทย

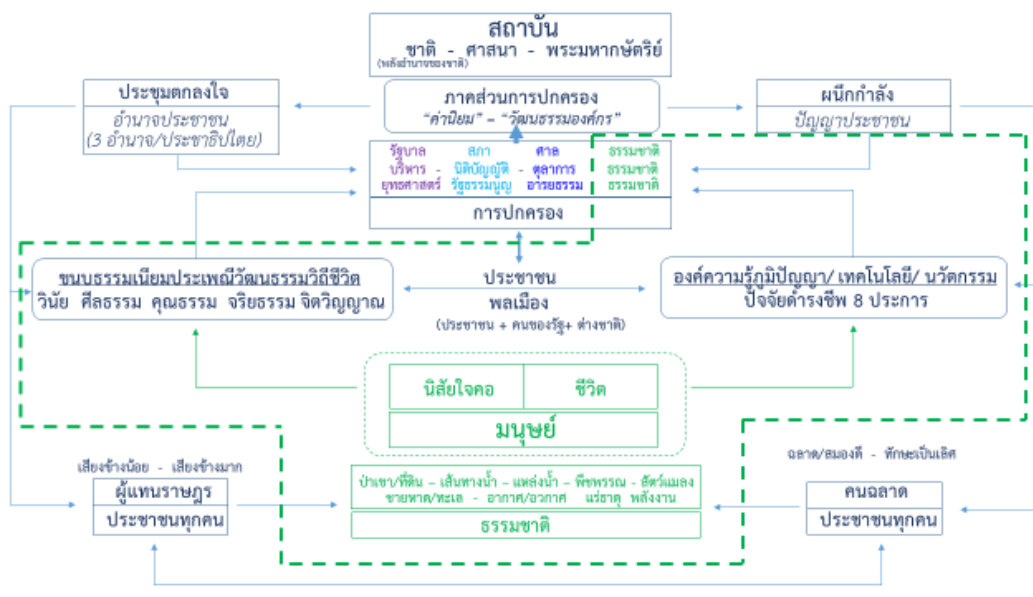
ก. ดินแดนของประเทศไทย ประเทศไทยโดยดินแดนแห่งนี้เคยเป็นประเทศอุดมสมบูรณ์ ทว่าปัจจุบันนั้นธรรมชาติและทรัพยากรธรรมชาติกำลังร่อยหรอและอาจขาดแคลนในอนาคตได้ แม้ว่าดินแดนเขตอาณาของไทยจะยังคงอยู่ก็ตาม

ข. พลเมืองไทย-ประชาชนคนไทยมีประเพณีวัฒนธรรมวิถีชีวิตอันดีงามไทยอิงติดกับธรรมชาติรอบตัวตามท้องถิ่นภูมิภาคบนดินแดนแห่งนี้มายาวนาน ปัจจุบันภายใต้กระแสโลกาภิวัตน์กับสภาพแวดล้อมที่เสื่อมโทรมทำให้ประเพณีวัฒนธรรมวิถีชีวิตไทยซึ่งก็หมายถึงการดำรงชีวิตของไทยได้รับผลกระทบและมันอาจต้องมีการเปลี่ยนแปลงไปด้วยโดยธรรมชาติของมัน

ค. กลไกการปกครองไทยที่เคยใช้ปกครองบ้านเมืองบนดินแดนแห่งนี้ที่เคยอยู่ภายใต้สภาพธรรมชาติเคยอยู่ในสภาพสมบูรณ์คือระบบพ่อค้าลูก ซึ่งต่อมาได้พัฒนาตามยุคสมัยไปเป็นระบอบสมบูรณาญาสิทธิราชอันมีพระมหากษัตริย์เป็นผู้นำ และต่อมาก็ได้รับการเปลี่ยนแปลงสู่รูปแบบการปกครองในลักษณะปกครองประชาชนโดยประชาชน(ที่คิดกันในปัจจุบันว่า) เป็นประชาธิปไตยอย่างเป็นทางการมาจนถึงทุกวันนี้ ทั้งนี้ภายใต้สภาพธรรมชาติที่เสื่อมโทรมลงทุกวัน โดยที่รูปแบบการปกครองปัจจุบันนั้นแบ่งออกเป็นสองส่วนกลางและส่วนท้องถิ่นตามลักษณะของดินแดนประเทศไทย ซึ่งนั่นก็หมายถึงว่าได้มีการนำระบบการเมืองซึ่งเป็นเครื่องมือการปกครองสมัยใหม่เข้ามาใช้ตามรูปแบบการปกครองคือมีทั้งการเมืองระดับชาติและการเมืองระดับท้องถิ่น พลเมือง-ประชาชนก็มีทั้งพลเมือง-ประชาชนทั้งชาติ และพลเมือง-ประชาชนท้องถิ่น นั่นก็หมายความว่าอำนาจของพลเมือง-ของประชาชนก็ต้องมีทั้งอำนาจของพลเมือง-ของประชาชนระดับชาติ และอำนาจของพลเมือง-ของประชาชนระดับท้องถิ่นด้วยโดยปริยาย อย่างไรก็ตามกลไกการปกครองระบอบประชาธิปไตยโดยอำนาจของประชาชนปกครองประชาชน โดยปราศจากอำนาจธรรมชาติดังกล่าวนี้ ก็ทำให้สภาพของธรรมชาติรอบตัวเสื่อมโทรมลงเป็นเงาตามตัว

### สถาบัน

ประเทศไทยได้กำหนดมติของการปกครองขึ้นอีกในอีกมิติหนึ่งโดยจัดให้มีสถาบันของชาติจำนวน 3 สถาบัน เข้ามาเกี่ยวข้องกับการปกครอง ทั้งนี้ สถาบัน 3 สถาบันดังกล่าว คือ สถาบันชาติ สถาบันศาสนา สถาบันพระมหากษัตริย์ โดยที่สถาบันชาติของไทยนั้นมีองค์ประกอบเช่นสากลคือประกอบด้วย พลังอำนาจของชาติด้านการเมือง พลังอำนาจของชาติด้านการทหาร พลังอำนาจของชาติด้านเศรษฐกิจ พลังอำนาจของชาติด้านสังคมจิตวิทยา พลังอำนาจของชาติด้านวิทยาศาสตร์ เทคโนโลยี พลังอำนาจของชาติด้านพลังงาน พลังอำนาจของชาติด้านทรัพยากรธรรมชาติและสิ่งแวดล้อม แล้วยังมีสถาบันศาสนาก็มีสถาบันพระมหากษัตริย์ซึ่งทั้ง 2 สถาบันดังกล่าวมีองค์ประกอบเกี่ยวพันและมีความเกี่ยวข้องกับพลังอำนาจของชาติด้านสังคมจิตวิทยาอย่างแนบแน่น



ภาพที่ 8

ในการนี้ ข) พลเมืองไทย-ประชาชนคนไทย/รัฐหากปรารถนาจะให้ มี ค) กลไกการปกครองที่เป็น การเมืองในระบอบประชาธิปไตยสมบูรณ์แบบ ภายใต้มีมติการปกครองที่มีสถาบันของชาติทั้ง 3 สถาบันบน ก) ดินแดนประเทศไทยแล้วพลเมืองไทย-ประชาชนคนไทยทั้งหมด จะต้องมีความรู้ความเข้าใจในความเชื่อมโยงขององค์ประกอบประชาธิปไตยของประเทศไทย โดยประชาชนคนไทยต้องมีการศึกษาและมีความรู้เกี่ยวกับการกำหนด-ใช้-ควบคุมอำนาจของตนได้อย่างแจ่มแจ้งให้ได้เสียก่อน ประชาชนคนไทยจะต้องรู้อำนาจระดับชาติและอำนาจระดับท้องถิ่นอย่างแจ่มแจ้ง -จะต้องรู้การเมือง (กายภาพทางการเมือง)ระดับชาติและระดับท้องถิ่นอย่างแจ่มแจ้ง -จะต้องมีความรู้ความเข้าใจรูปแบบการปกครองส่วนกลางและส่วนท้องถิ่นอย่างแจ่มแจ้ง จะต้องรู้เรื่องราวของดินแดนกับธรรมชาติรอบตัวอย่างแจ่มแจ้งด้วยเช่นกัน หมายถึงว่าพลเมืองไทย-ประชาชนคนไทยต้องสามารถรู้ทุกสิ่งทุกอย่างระหว่างชนชาติไทยด้วยกันเอง กับรู้เรื่องราวระหว่างชนชาติไทยกับธรรมชาติรอบตัวของคนไทยได้อย่างแจ่มแจ้งแล้ว ประเทศไทยจึงจะเกิดมีประชาธิปไตยที่สมบูรณ์แบบในประเทศไทยได้

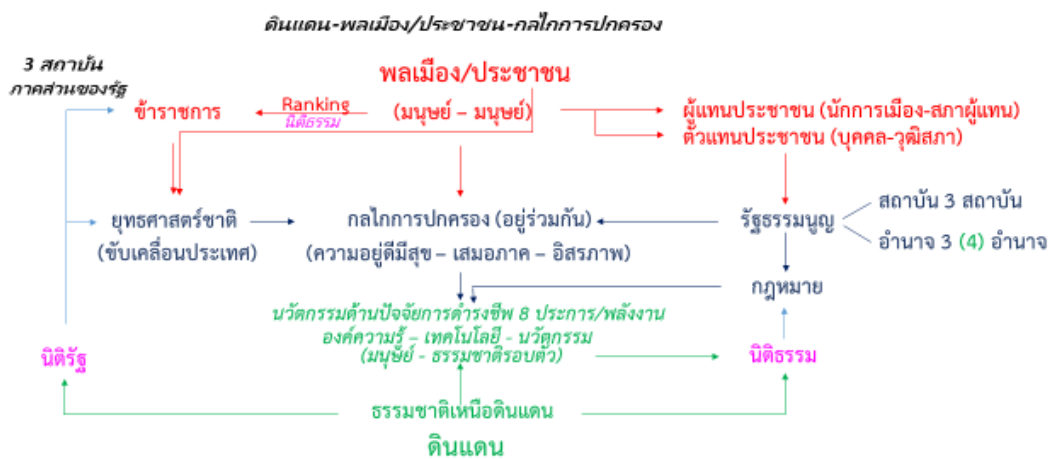
**การเชื่อมโยงองค์ประกอบสำคัญของความเป็นรัฐไทยและเป็นประเทศไทยเข้าด้วยกัน**

ดินแดนประเทศไทยในความหมายโดยรวม คือขอบเขตอาณาจักรที่ประกอบด้วยป่าเขา/ที่ดิน เส้นทางน้ำ แหล่งน้ำ พืชพรรณ สัตว์แมลง ชายหาด ทะเล อากาศ/อวกาศ แร่ธาตุ พลังงาน ... ธรรมชาติรอบตัวคนไทยนี้ก่อให้เกิดเผ่าพันธุ์ชนชาติไทยที่มีนิสัยคุณลักษณะความเป็นไทย

พลเมืองไทยในความหมายโดยรวมคือ ประชาชนคนไทย-ผู้แทนประชาชน-ตัวแทนประชาชน เจ้าหน้าที่ของรัฐ (ข้าราชการ:พลเรือน-ทหาร-ตำรวจ) คนต่างชาติที่อาศัยใช้ชีวิตในประเทศไทย ....โดยที่ทุกคนต่างก็บริโภคทรัพยากรธรรมชาติบนดินแดนของประเทศไทย

กลไกการปกครองไทยในความหมายโดยรวม คือเครื่องมือที่ถูกใช้สำหรับการปกครองคนไทยด้วยกันเอง โดยคนไทยผู้อาศัยใช้ชีวิตอยู่บนธรรมชาติในดินแดนได้คิดค้นมันขึ้นมาได้แก่

ระบบการปกครองพลเมืองไทย-ประชาชนคนไทยบนดินแดนของประเทศไทย สถาบันทั้ง 3 สถาบันของไทย ระบบพลังอำนาจของชาติของไทยทั้ง 8 ด้านและศักยภาพของมัน อาทิ ระบบการเมือง/รัฐธรรมนูญ กฎหมาย... ระบบสังคมจิตวิทยาอันหมายถึงขนบธรรมเนียมประเพณีวัฒนธรรมวิถีชีวิตไทยที่ก่อเกิดมาจากธรรมชาติรอบตัวของคนไทย องค์ความรู้ภูมิปัญญาไทย/เทคโนโลยีไทย/นวัตกรรมไทย/การให้บริการไทย เป็นต้น



ภาพที่ 9

### องค์ประกอบความเป็นประชาธิปไตยในประเทศไทย

#### ดินแดนประเทศไทย

ดินแดนประเทศไทยต้องยังคงอยู่ต่อไป การเชื่อมเขตอาณาประเทศไทยไปยังดินแดนอื่น มีนัยสำคัญต่อพลเมืองไทย-ประชาชนคนไทยและการปกครองประเทศไทย ซึ่งนั่นหมายความว่ามันเกี่ยวข้องกับการปกครองประชาชนโดยประชาชนด้วยการใช้อำนาจ 3 (4) อำนาจของประชาชน (อำนาจอธิปไตย) อย่างแนบแน่นบนอำนาจธรรมชาติ บรรดาป่าเขา/ที่ดิน เส้นทางน้ำ แหล่งน้ำ พืชพรรณ สัตว์แมลง ชายหาด ทะเล อากาศ/อวกาศ แร่ธาตุ พลังงาน ...ธรรมชาติรอบตัวคนไทยที่เคยอุดมสมบูรณ์อยู่ในประเทศไทยจะต้องกลับมามีสภาพอุดมสมบูรณ์อย่างเช่นเดิม หรือหากมีการใช้ประโยชน์ ก็ต้องมีการใช้ประโยชน์อย่างสมดุล ทั้งนี้ ดินแดนและธรรมชาติบนดินแดนของประเทศไทยนั้นเป็นฐานรากสำคัญของความเป็นพลเมืองไทย-ประชาชนคนไทยกับของกลไกการปกครอง

#### พลเมืองไทย-ประชาชนคนไทย

พลเมืองไทย-ประชาชนคนไทยที่อาศัยใช้ชีวิตอยู่บนดินแดนของประเทศไทย ที่อุดมสมบูรณ์ที่ถือเป็นพลเมือง-ประชาชนชั้นเลิศที่มีระดับมันสมองเป็นเลิศสามารถนั้นจะต้องมีอำนาจและใช้อำนาจ 3 (4) อำนาจของประชาชนในการสร้างปัญญาความเฉลียวฉลาด บนทรัพยากรธรรมชาติบนดินแดนทำการแปลงมันให้กลายเป็นผลผลิตทางปัญญา ได้แก่ขนบธรรมเนียมประเพณีวัฒนธรรมวิถีชีวิตไทย และใช้ปัญญาประยุกต์มันอีกทอดหนึ่งให้กลายเป็นองค์ความรู้ภูมิปัญญา/เทคโนโลยี/นวัตกรรมทางด้านปัจจัยดำรงชีพ 8 ประการคือ อาหาร ที่อยู่อาศัย เครื่องนุ่งห่ม ยารักษาโรค เครื่องมือสื่อสาร ยานพาหนะ เครื่องมือประกอบอาชีพ เครื่องมือป้องกันรักษาความปลอดภัย

รวมถึงพลังงานอย่างเพียงพอด้วย นั่นหมายความว่าพลเมืองไทย-ประชาชนคนไทย ประการแรก ต้องสามารถเข้าถึงทรัพยากรธรรมชาติบนดินแดนประเทศไทยได้ตามสภาพความเป็นพลเมือง นั่นหมายถึงว่าพลเมืองไทย-ประชาชนคนไทยต้องมีหน้าที่ - มีสิทธิ - มีเสรีภาพ - มีความเสมอภาค - มีศักดิ์ศรีความเป็นมนุษย์ ครบถ้วนทั้ง 5 ประการ

#### หน้าที่พลเมืองไทย

ดูแลรักษาธรรมชาติรอบตัวและสิ่งแวดล้อม โดยเฉพาะป่าเขา/ที่ดิน เส้นทางน้ำ แหล่งน้ำ พืชพรรณ สัตว์แมลง ชายหาด ทะเล อากาศ/อวกาศ แร่ธาตุ พลังงาน... ของประเทศไทย ในประเทศไทย

ดำรงทำนุบำรุงสถาบันของชาติ 3 สถาบัน

เป็นพลเมืองดี คือ มีวินัย ขยันหมั่นเพียร การเป็นแบบอย่างที่ดี การสร้างทายาทที่ดี หน้าที่ในการปกป้องดูแลบุพการีและผู้มีพระคุณ ปฏิบัติตามกฎหมายอาทิ การรับราชการทหาร กองประจำการและ/หรือบำเพ็ญประโยชน์ต่อสังคม เสียภาษี ...

รักษาขนบธรรมเนียมประเพณีวัฒนธรรมวิถีชีวิตแบบไทย

สร้างองค์ความรู้ภูมิปัญญา/เทคโนโลยี/นวัตกรรมทางด้านปัจจัยดำรงชีพ

8 ประการ พลังงาน

เอื้ออาหารต่อเพื่อนมนุษย์และสิ่งมีชีวิต (ตามหลักศาสนา)

อื่นๆที่พึงควรกำหนดให้เป็นหน้าที่พลเมือง

#### สิทธิที่พึงได้

สิทธิอันพึงได้สมควรต้องได้มาจากการประพฤติปฏิบัติในฐานะเป็นพลเมืองดี ของประเทศไทย

สิทธิในความเป็นธรรมชาติ การปกป้องตนเองให้ปลอดภัย อาทิจากการรักษาชีวิต สิทธิเด็ก สิทธิคนวัยทำงาน สิทธิคนชรา สิทธิในคุณภาพชีวิตที่ดี สิทธิในการถูกละเมิด (ที่ไม่ใช่วิธีการทางธรรมชาติ) สิทธิในการครอบครองทรัพย์สิน สิทธิในการใช้ชีวิตส่วนตัว

สิทธิในทางกฎหมายหรือทางสังคม การก่อให้เกิดพัฒนาการทางสังคม อาทิจน การศึกษาวิจัย การรับรู้ข้อมูลข่าวสาร การปกป้องผลประโยชน์สังคม การ(รวมกลุ่ม)ปกครองตนเอง การ(ต้อง)มีส่วนร่วมในสังคม

สิทธิในการเข้าถึงธรรมชาติรอบตัวเพื่อการดำรงชีพ/ความอยู่รอดและการดำรงเผ่าพันธุ์

สิทธิการได้รับปัจจัยดำรงชีพ 8 ประการที่ มั่นมีคุณภาพสำหรับการดำรงชีพให้มีคุณภาพชีวิตที่ดี

สิทธิอื่นๆที่พึงควรกำหนดให้กับพลเมืองไทยทุกคนที่ได้ปฏิบัติหน้าที่พลเมืองดี เสรีภาพที่พึงมี

เสรีภาพในความเป็นธรรมชาติกับธรรมชาติรอบตัว การกระทำที่เป็นธรรมชาติของมนุษย์ในกิจวัตรประจำวันได้แก่ กิน-ถ่าย-นอน-สืบพันธุ์ ความเชื่อ(ศาสนา) ความคิด (การสร้างปัญญา/ความคิดสร้างสรรค์) การประกอบอาชีพ

เสรีภาพในทางสังคม การแสดงออกทางพฤติกรรมที่ไม่ละเมิดความเป็นธรรมชาติ การกระทำที่เป็นความถนัดตามธรรมชาติของแต่ละบุคคล

เสรีภาพในการอิงติดกับธรรมชาติอันเป็นต้นน้ำของการสร้างปัญญา การกำเนิดชนบทรรมนิยมประเพณีวัฒนธรรมวิถีชีวิตของคนไทย การกำเนิดองค์ความรู้ภูมิปัญญา/เทคโนโลยี/นวัตกรรม/การให้บริการ

เสรีภาพอื่นๆที่พึงควรกำหนดให้กับพลเมืองไทยทุกคนที่ได้ปฏิบัติหน้าที่พลเมืองดี ความเสมอภาคเท่าเทียมกัน

ความเสมอภาคในบุคคล คนไทยแต่ละคนต้องได้รับการปฏิบัติที่เท่าเทียมกันในกิจกรรมพื้นฐานของมนุษย์ที่ต่างมีความต้องการทางธรรมชาติเหมือนกัน

ความเสมอภาคในสังคม แต่ละคนต้องได้รับการปฏิบัติที่เท่าเทียมกันในกฎกติกาสังคมเดียวกัน

ความเสมอภาคหรือความสมดุลกับธรรมชาติรอบตัวที่คนไทยทั้งชาติกับธรรมชาติรอบตัวจะต้องเกื้อกูลซึ่งกันและกัน ประชาชนคนไทยภายใต้ความเสมอภาคต้องไม่ทำลายธรรมชาติจนขาดความสมดุลและธรรมชาติรอบตัวมันย้อนกลับมาลงโทษประชาชนคนไทย (ในสภาพแล้งจัด-ร้อนจัด-ท่วมจัด-ฝุ่นละอองจัด...) กล่าวคือ คนไทยต้องไม่รื้อค้ำธรรมชาติรอบตัว (เป็นรายได้เข้าประเทศ) มากเกินไปจนกระทั่งธรรมชาติรอบตัวป่าเขา/ที่ดิน เส้นทางน้ำ แหล่งน้ำ พืชพรรณ สัตว์แมลง ชายหาด ทะเล อากาศ/อวกาศ แร่ธาตุ พลังงาน พินาศเสียหายยับเยิน

ความเสมอภาคอื่นๆที่พึงควรกำหนดให้กับพลเมืองไทยทุกคนที่ได้ปฏิบัติหน้าที่พลเมืองดี

ศักดิ์ศรีความเป็นมนุษย์

ประชาชนคนไทยทุกคนคือมนุษย์

คนไทยทุกคนพึงปฏิสัมพันธ์กันและปฏิบัติต่อกันในฐานะมนุษย์ด้วยกัน

กลไกการปกครองประเทศไทย

กลไกการปกครองของประเทศไทยที่สอดคล้องกับความเป็นธรรมชาติของประเทศไทย

ระบบการปกครอง/ราชการไทยซึ่งแบ่งการปกครองออกเป็นเขตพื้นที่ตามภูมิภาค/จังหวัด/อำเภอ/ตำบล/หมู่บ้าน/เทศบาล...-เมืองหลวงที่มันอิงติดกับสภาพภูมิประเทศบนดินแดนสุวรรณภูมิอย่างแนบแน่นและมีชนบทรรมนิยมประเพณีวัฒนธรรมวิถีชีวิตไทยอันดีงามเป็นฐานราก

สถาบันของชาติ 3 สถาบัน

ชาติเมืองค้ประกอบสำคัญ(ในเชิงวิชาการ) ได้แก่ พลังอำนาจของชาติของประเทศไทยทั้ง 8 ด้าน คือ การเมือง การเมืองระหว่างประเทศ การทหาร เศรษฐกิจ สังคมจิตวิทยา วิทยาศาสตร์เทคโนโลยี พลังงาน ทรัพยากรธรรมชาติและสิ่งแวดล้อม

ศาสนา (เป็นส่วนหนึ่งของสังคมจิตวิทยา)

พระมหากษัตริย์ (เป็นส่วนหนึ่งของสังคมจิตวิทยา)



ชนบธรรมเนียมประเพณีวัฒนธรรมวิถีชีวิตไทย (เป็นส่วนหนึ่งของสังคมจิตวิทยา) ถือเป็นฐานรากสำคัญของการสร้างค่านิยม-กับ-วัฒนธรรมองค์การของภาคส่วนต่างๆของสังคมไทยในประเทศไทยอันนำมาซึ่งการเกิดปัญหา ภาคส่วนต่าง ๆ นั้นหมายถึงบรรดาหน่วยงาน/องค์การต่างๆของประเทศไทยที่เป็นภาคส่วนของรัฐและเอกชนหรืออื่นๆ ซึ่งถือเป็นแหล่งสร้างปัญหาของชาติ

องค์ความรู้ภูมิปัญญาไทย/เทคโนโลยีไทย/นวัตกรรมไทย

ค่านิยมคนไทย

วัฒนธรรมองค์การของภาคส่วนในประเทศไทย

## การเมืองของไทย

### หลักการทางการเมือง

“การเมืองไทยคือกระบวนการใช้ 3 (4) อำนาจของประชาชนในการปกครอง”

“การเมืองโดยประชาชนเพื่อประชาชนในความอยู่ดีมีสุขสงบสันติภายใต้การใช้ชีวิตอิงติดกับธรรมชาติอย่างแนบแน่น คนไทยทุกคนต้องกระทำหน้าที่พลเมืองได้อย่างสมบูรณ์และได้รับสิทธิ-มีเสรีภาพ-มีความเสมอภาคอย่างเท่าเทียมกัน-มีศักดิ์ศรีความเป็นมนุษย์โดยมีความสอดคล้องกับสภาพธรรมชาติรอบตัวตามที่ควรจะเป็น”

### รูปแบบการเมือง

การเมืองไทยต้องยึดโยงกับระบบการปกครองที่แบ่งออกเป็นการปกครองอย่างสอดคล้องกับสภาพดินแดนของไทยจำนวน 4 ภาค 77 จังหวัด ... 1 เมืองหลวง หมายความว่า การปกครองประชาชนโดยประชาชนด้วยการใช้อำนาจ 3 (4) อำนาจของประชาชน (อำนาจอธิปไตย) นั้นมันต้องเกี่ยวข้องกับการปกครองตามสภาพดินแดนทั้งสิ้น

การเมืองไทยต้องยึดโยงเข้ากับสถาบัน 3 สถาบันของชาติได้แก่ ชาติ ศาสนา พระมหากษัตริย์ ที่ทั้ง 3 สถาบันถือว่าเป็นผลผลิตทางสังคมเกิดมาจากพลเมืองไทยที่อาศัยอยู่บนดินแดนของประเทศไทยทั้งสิ้น นั่นหมายความว่า การปกครองประชาชนโดยประชาชน ด้วยการใช้อำนาจ 3 (4) อำนาจของประชาชน(อำนาจอธิปไตย)นั้น มันต้องเกี่ยวข้องกับสถาบันของชาติทั้งสิ้นอย่างไม่สามารถปฏิเสธได้

การเมืองไทยกับองค์ประกอบพลังอำนาจของชาติด้านการเมืองนั้นต้องยึดโยงเข้ากับพลังอำนาจของชาติด้านอื่นๆอีก 7 ด้าน คือ พลังอำนาจของชาติด้านการเมืองระหว่างประเทศ พลังอำนาจของชาติด้านการทหาร พลังอำนาจของชาติด้านเศรษฐกิจ พลังอำนาจของชาติด้านสังคมจิตวิทยา พลังอำนาจของชาติด้านวิทยาศาสตร์เทคโนโลยี พลังอำนาจของชาติด้านพลังงาน พลังอำนาจของชาติด้านทรัพยากรธรรมชาติและสิ่งแวดล้อม โดยพลังอำนาจของชาติทั้ง 8 ด้านรวมถึงพลังอำนาจของชาติด้านการเมืองตัวมันเองด้วยนั้นทั้งหมดก็คือผลผลิตที่เกิดจากพลเมืองไทยที่อาศัยอยู่บนดินแดนของประเทศไทยทั้งสิ้นนั่นเอง นั่นหมายความว่า การปกครองประชาชนโดย

ประชาชนด้วยการใช้อำนาจ 3 (4) อำนาจของประชาชนนั้นมันต้องเกี่ยวข้องกับพลังอำนาจของชาติ ทั้งสิ้นอย่างหลีกเลี่ยงไม่ได้

หากการเมืองไทยมีหลักการและมีรูปแบบดังที่กล่าวข้างต้นนี้ก็หมายความว่าประเทศไทยมีความเป็นประชาธิปไตย ยิ่งหากหลักการและรูปแบบการเมืองไทยข้างต้นนั้นสามารถยึดโยงเข้ากับธรรมชาติรอบตัวอย่างแนบแน่นด้วยแล้วก็เชื่อว่าจะเกิดเป็นประชาธิปไตยอย่างสมบูรณ์แบบ

## สภาพความเป็นประชาธิปไตยในประเทศไทย

ประชาธิปไตยของไทยปัจจุบัน คือ อำนาจ 3 อำนาจของประชาชนได้แก่ อำนาจบริหาร อำนาจนิติบัญญัติ อำนาจตุลาการ ทั้งนี้ อำนาจทั้ง 3 อำนาจของประชาชนนั้นตามหลักการสมควรต้องถูกใช้ตามโครงสร้างอำนาจแต่ละอำนาจอย่างมีตรรกะ ประชาธิปไตยในความเชื่อมโยงระหว่างอำนาจของประชาชนผ่านตัวแทนประชาชน (ผ่านผู้แทนราษฎรและผ่านตัวแทนประชาชน) เป็นหลักเท่านั้น อำนาจธรรมชาตินั้นในประเทศไทยยังไม่ได้กำหนดขึ้นมา

### อำนาจบริหาร

อำนาจบริหารเป็นอำนาจหนึ่งที่เป็นอำนาจของประชาชนที่ประชาชนคนไทยมอบให้กับผู้แทนราษฎร/ตัวแทนประชาชน (การเมือง) ในการจัดการแต่งตั้ง/จัดตั้งคณะผู้บริหาร (รัฐบาล) ขึ้นมาทำหน้าที่บริหารจัดการใน 3 ส่วนคือ

บริหารจัดการดินแดน/ภูมิประเทศ/ธรรมชาติของประเทศไทย

บริหารจัดการพลเมืองในหน้าที่พลเมืองดี-สิทธิ-เสรีภาพ-ความเสมอภาค-ศักดิ์ศรีความเป็นมนุษย์ของคนไทย

บริหารจัดการกลไกการปกครองในระบบการปกครอง สถาบันชาติ 3 สถาบัน พลังอำนาจของชาติ 8 ประการ/ยุทธศาสตร์ชาติ และบริหารจัดการธรรมชาติรอบตัว ภายใต้รัฐธรรมนูญและกฎหมายที่ได้ออกมาบังคับใช้ ทั้งนี้ คณะผู้บริหารรวมถึงข้าราชการ/นักปกครองสามารถออกกฎหมายบริหารสำหรับใช้ในการบริหารจัดการบ้านเมืองได้เพียงแต่ทั้งหมดต้องให้มันอิงติดกับธรรมชาติรอบตัว

### อำนาจนิติบัญญัติ

อำนาจนิติบัญญัติเป็นอำนาจหนึ่งที่เป็นอำนาจของประชาชนที่ประชาชนคนไทยมอบให้กับผู้แทนราษฎร/ตัวแทนประชาชนในการกำหนดรัฐธรรมนูญและออกกฎหมายใดๆขึ้นมาสำหรับใช้เป็นเครื่องมือในการบริหารจัดการใน 4 ส่วนคือ

การกำหนดรัฐธรรมนูญให้เป็นกฎหมายสูงสุดของประเทศภายใต้การใช้ตรรกะบนธรรมชาติของประเทศไทย

การออกกฎหมายเกี่ยวกับดินแดนและภูมิประเทศของประเทศไทย

การออกกฎหมายเกี่ยวกับพลเมืองในหน้าที่พลเมืองดี-สิทธิ-เสรีภาพ-ความเสมอภาค-ศักดิ์ศรีความเป็นมนุษย์ของคนไทย

การออกกฎหมายเกี่ยวกับการปกครองในระบบการปกครอง กฎหมายเกี่ยวกับสถาบันชาติ 3 สถาบัน กฎหมายเกี่ยวกับพลังอำนาจของชาติ 8 ประการและยุทธศาสตร์ชาติ และกฎหมายเกี่ยวกับการจัดการธรรมชาติรอบตัวอันถือว่าเป็นทรัพย์สินสมบัติส่วนกลางของชาติของประเทศไทย

ทั้งนี้ การกำหนดรัฐธรรมนูญและออกกฎหมายทั้งมวลนั้นถึงคราวจำเป็นจะต้องอิงติดกับธรรมชาติรอบตัวเป็นสำคัญ

### อำนาจตุลาการ

อำนาจตุลาการเป็นอำนาจหนึ่งที่เป็นอำนาจของประชาชนที่ประชาชนคนไทยมอบให้กับบุคคลกลุ่มหนึ่งที่เป็นกลุ่มเชี่ยวชาญเฉพาะเพื่อวัตถุประสงค์ในการดำรงความเป็นกลาง ตรวจสอบควบคุมการบังคับใช้รัฐธรรมนูญและบรรดากฎหมายต่างๆที่ถูกกำหนดขึ้นโดยรัฐ (รัฐสภา/รัฐบาล/ส่วนราชการ/ประชาชนเอง) ที่รัฐได้นำเอามันไปเป็นเครื่องมือในการบริหารจัดการบ้านเมือง/สังคมที่เกี่ยวข้อง

ความเป็นกลางในการตรวจสอบควบคุมการปกป้องรักษาดินแดนและสภาพความเป็นธรรมชาติของประเทศไทยเพื่อดำรงความเป็นรัฐที่มีอธิปไตยเป็นของตนเอง ไม่ถูกแทรกแซงจากอำนาจภายนอก ไม่เว้นแม้แต่อำนาจการแข่งขันทางเศรษฐกิจที่มาจากภายนอกประเทศด้วย

ความเป็นกลางในการตรวจสอบควบคุมการปกป้องพลเมืองในการทำหน้าที่พลเมือง-สิทธิ-เสรีภาพ-ความเสมอภาค-ศักดิ์ศรีความเป็นมนุษย์ของคนไทย เกิดความยุติธรรมในสังคมภายใต้การมีกระบวนการยุติธรรมที่มีคุณภาพและพอเพียง บรรดาศาล-ตุลาการ-ผู้พิพากษา...เจ้าหน้าที่อื่นๆในกระบวนการยุติธรรม/อัยการ ตำรวจ เจ้าหน้าที่ราชทัณฑ์ เจ้าหน้าที่บังคับคดี..ต้องมีคุณภาพและจำนวนพอเพียง

ความเป็นกลางในการตรวจสอบควบคุมการปกป้องการปกครองในระบบการปกครอง-ที่เกี่ยวกับสถาบันชาติ 3 สถาบัน -ที่เกี่ยวกับพลังอำนาจของชาติ 8 ประการและยุทธศาสตร์ชาติ-ที่เกี่ยวกับการจัดการธรรมชาติรอบตัวอันถือว่าเป็นทรัพย์สินสมบัติส่วนกลางของชาติ ทั้งนี้ ความเป็นกลางในการตรวจสอบควบคุมการบังคับใช้รัฐธรรมนูญและบรรดากฎหมายต่างๆทางด้านปกครองทั้งมวลนั้นจะต้องยึดมั่นในหลักการความเป็นธรรมชาติรอบตัวเป็นสำคัญ เกิดความยุติธรรมในความเป็นรัฐและความเป็นประเทศภายใต้การมีกระบวนการยุติธรรมทางการปกครองที่มีคุณภาพและพอเพียง บรรดาศาล-ตุลาการ-ผู้พิพากษา...เจ้าหน้าที่อื่นๆในกระบวนการยุติธรรมทางการปกครอง/อัยการ เจ้าหน้าที่บังคับคดี..ต้องมีคุณภาพและจำนวนพอเพียง

### อำนาจธรรมชาติ

อำนาจธรรมชาติเป็นอำนาจหนึ่งที่เป็นอำนาจของประชาชนคนไทยที่ประชาชนคนไทยทุกต้องตระหนักและยึดถือมั่นไว้ในมือโดยไม่สามารถจะมอบให้มอบให้ใครคนใดคนหนึ่งหรือกลุ่มคนใดๆทำหน้าที่แทนได้ อำนาจธรรมชาตินี้มีความสำคัญยิ่งสำหรับการดำรงชีพของประชาชนคนไทย อำนาจธรรมชาตินั้นเป็นฐานรากของความอยู่รอดและดำรงเผ่าพันธุ์ของคนในชาติไทย อำนาจธรรมชาติหรือธรรมชาติรอบตัวมันเป็นต้นน้ำที่มาของขนบธรรมเนียมวัฒนธรรมวิถีชีวิตของคน

ไทยในสังคมไทยในประเทศไทย อำนาจธรรมชาติที่ประชาชนคนไทยถือไว้ในมือมันต้องอิงติดกับธรรมชาติรอบตัวอย่างแนบแน่น

ความเป็นธรรมชาติหรือธรรมชาติรอบตัวนั้นถือทรัพย์สินสมบัติส่วนกลางของชาติที่ประชาชนคนไทยทุกคนเป็นเจ้าของ มิใช่ใครคนใดคนหนึ่งเป็นเจ้าของ ประชาชนคนไทยทุกคนสามารถเข้าถึงธรรมชาติได้อย่างเท่าเทียมกัน และประชาชนคนไทยทุกคนจะต้องปฏิบัติหรือรับการปฏิบัติจากธรรมชาติรอบตัวอย่างเสมอภาคกัน ผลประโยชน์ใดๆที่ได้มาจากธรรมชาติรอบตัวนั้นต้องถือว่าเป็นผลประโยชน์โดยรวมของประชาชนคนไทยทุกคน ใครอยากได้ผลประโยชน์จากธรรมชาติรอบตัวจะต้องเกิดจากการเข้าเท่านั้นมิใช่จากการยึดครองโดยใครคนใดคนหนึ่งดังเช่นที่มันเป็นอยู่ในปัจจุบัน

ลำพังอำนาจ 3 อำนาจของประชาชนอาจไม่เกิดผลในทางปฏิบัติได้เลยหากปราศจากอำนาจธรรมชาติ ในการนี้อำนาจธรรมชาตินั้นมันจะต้องแทรกเข้าไปในอำนาจบริหาร-อำนาจนิติบัญญัติ-อำนาจตุลาการอย่างหยั่งรากลึกด้วย

อำนาจบริหาร-อำนาจนิติบัญญัติ-อำนาจตุลาการ-อำนาจธรรมชาติหากอยู่ด้วยกันอย่างแนบแน่นแล้วความเป็นประชาธิปไตยที่สมบูรณ์กับประชาชนคนไทยก็จะเกิดขึ้น

## ความไม่เป็นประชาธิปไตยในประเทศไทย

อำนาจ 3 อำนาจของประชาชนถูกใช้อย่างผิดพลาดมาโดยตลอด มันถูกใช้เป็นเครื่องมือเข้าไปทำลายระบบการปกครองอันดีงามของไทยอย่างไม่น่าให้อภัย

อำนาจบริหาร โดยนักการเมือง/รัฐบาล(บางรัฐบาล)/ภาคส่วนของรัฐ: ส่วนราชการ (กระทรวง/รัฐวิสาหกิจ/องค์การของรัฐ) หรือแม้แต่เจ้าหน้าที่ของรัฐนั้น(ที่ผ่านมา)ถูกใช้/ถูกใช้งานก็จริงแต่ก็มีใช้เพื่อประชาชนอย่างแท้จริงและเพื่อธรรมชาติรอบตัว ผู้นำฝ่ายบริหารที่ผ่านมาส่วนใหญ่ไม่มีศักยภาพพอที่จะเป็นผู้นำทำหน้าที่นำพาการขับเคลื่อนประเทศชาติตามสภาพโลกาภิวัตน์ได้

อำนาจบริหารที่ประชาชนมอบให้ฝ่ายบริหาร(รัฐบาล)รวมถึงให้กับฝ่ายปกครองซึ่งถือเป็นภาครัฐ/เจ้าหน้าที่ของรัฐนั้นถูกใช้กับธรรมชาติรอบตัวโดยที่แนวคิด/นโยบายภาครัฐนั้นกลับกลายเป็นชนวนหรือส่งเสริมการทำลายธรรมชาติอย่างรุนแรงเสียเอง บรรดากฎหมาย/กฎกระทรวงที่ออกโดยภาคส่วนของรัฐ:ส่วนราชการทั้งหลายส่วนมากแล้วกลายเป็นเครื่องมือทำลายธรรมชาติอย่างรุนแรง เช่น การขายไม้และผลิตภัณฑ์จากป่า การปลูกพืชเกษตรกรรมแปลงใหญ่บนผืนป่า การแจกที่ดิน/สปก การสร้างเมือง/ชุมชนอย่างไร้ผังเมือง/ระบบจราจรที่ไม่ปลอดภัย (โรงแรม/รีสอร์ต/บ้านพัก คฤหาสน์-บรรดาถนน/เส้นทางสัญจรทั้ง 3 มิติไม่ได้มาตรฐานที่มันปิดกั้นเส้นทางน้ำ/ทำลายป่าเกินกว่าเหตุ/มันขัดขวางเส้นทางเดินสัตว์แมลงที่มันทำลายสิ่งแวดล้อมอย่างรุนแรง) การใช้อำนาจของฝ่ายบริหารรวมถึงฝ่ายปกครองซึ่งถือเป็นภาครัฐนั้นในการจัดการกับธรรมชาติรอบตัวนั้นปราศจากการตรวจสอบควบคุมจากฝ่ายนิติบัญญัติ/จากฝ่ายตุลาการอย่างเคร่งครัดเป็นรูปธรรม มันถือว่ามันผิดเพี้ยนจากประชาธิปไตย/อำนาจบริหารที่ประชาชนมอบให้แก่ฝ่ายบริหาร

อำนาจบริหารที่ถูกใช้ในการปกครองที่มันมิทำให้คนไทยสามารถนำเอาขนบธรรมเนียมประเพณีวัฒนธรรมวิถีชีวิตของคนไทยมาใช้เป็นฐานรากในการสร้างปัญญาโดยอาศัยมันมองชั้นเลิศ-ทักษะชั้นเยี่ยมของคนไทยและการนำเอาปัญญาที่ได้ไปสร้างผลผลิตทางปัญญาขึ้นมา กล่าวคือสร้างขนบธรรมเนียมใหม่ ประเพณีวัฒนธรรมใหม่วิถีชีวิตใหม่-สร้างองค์ความรู้ภูมิปัญญา/เทคโนโลยี/นวัตกรรมทางปัญญาที่ฉลาด-นวัตกรรมสิ่งประดิษฐ์ที่ล้ำสมัยที่เป็นปัจจัยดำรงชีพ 8 ประการ (ได้แก่ อาหาร/อาหารแปรรูป/เครื่องมือแปรรูป-เครื่องนุ่งห่ม/เครื่องมือเครื่องจักรอุตสาหกรรมทอผ้า/แพชั่น-ที่อยู่อาศัย/ของใช้ในบ้านในครัวเรือน-ยารักษาโรค/เวชภัณฑ์/เครื่องมือแพทย์-เครื่องมือสื่อสาร-ยานพาหนะทั้ง 3 มิติ-เครื่องมือประกอบอาชีพ/เครื่องจักรกลหนัก-เครื่องมือป้องกันรักษาความปลอดภัย/อาวุธยุทโธปกรณ์นาาชนิด) ขึ้นมาในประเทศไทยได้ อำนาจบริหารถูกใช้ไปในทางที่ผิดคือใช้เอื้อประโยชน์ต่อการนำเข้าสินค้านวัตกรรมสำเร็จรูปแบบเบ็ดเสร็จ บรรดาภาคส่วนต่างๆ ของรัฐยึดถือแนวคิด/นโยบาย-อย่างต่อเนื่องมันก่อให้เกิดเป็นค่านิยม-วัฒนธรรมองค์การ มันเป็นมูลเหตุทำให้คนไทยทั้งชาติเสียโอกาสและขาดโอกาสด้านอาชีพการงาน/ตำแหน่งงาน/รายได้ที่ดีและปัญหานานาประการตามมาได้แก่ ความเหลื่อมล้ำ ความหลายมาตรฐาน ความไร้โอกาส สภาพการณ์ของคนตกงาน(หลังจากจบการศึกษา) ความยากจน อาชญากรรม ยาเสพติด คอร์รัปชัน ...การใช้อำนาจของฝ่ายบริหารรวมถึงฝ่ายปกครองซึ่งถือเป็นภาครัฐในการสร้างปัญญาขึ้นมาโดยใช้ขนบธรรมเนียมประเพณีวัฒนธรรมวิถีชีวิตไทยเป็นฐานรากสำคัญนั้นก็ไม่มีเนื่องจากว่ามันปราศจากการตรวจสอบควบคุมของฝ่ายนิติบัญญัติ/จากฝ่ายตุลาการอย่างน่าเสียดาย มันถือว่ามันผิดเพี้ยนจากความ เป็นประชาธิปไตยที่ประชาชนคนไทยมอบให้แก่ฝ่ายบริหารและกับฝ่ายปกครอง

อำนาจบริหารที่ถูกใช้ในการปกครองบรรดาข้าราชการทั้งหลายที่มันมิทำให้ภาคส่วนของรัฐ/ส่วนราชการที่มีสถานะเป็นองค์กรนั้นเกิดการสร้างปัญญาและนำปัญญามาสร้างค่านิยม-วัฒนธรรมองค์การขึ้นมาและใช้ปัญญาดังกล่าวในการสร้างขนบธรรมเนียมใหม่ประเพณีวัฒนธรรมใหม่วิถีชีวิตใหม่-สร้างองค์ความรู้ภูมิปัญญา/เทคโนโลยี/นวัตกรรมทางปัญญาที่ฉลาด-นวัตกรรมสิ่งประดิษฐ์ที่ล้ำสมัยขึ้นมาในภาคส่วนของรัฐ มันเป็นความล้มเหลวของการบริหารจัดการปกครองบ้านเมือง มันหลุดขาดจากการตรวจสอบควบคุมของฝ่ายนิติบัญญัติ/จากฝ่ายตุลาการอย่างน่าเสียดาย มันถือว่ามันผิดเพี้ยนจากความ เป็นประชาธิปไตยที่ประชาชนมอบให้แก่ฝ่ายบริหารและกับฝ่ายปกครอง

อำนาจนิติบัญญัติที่ประชาชนมอบให้ฝ่ายนิติบัญญัติโดยเฉพาะแก่รัฐสภา/ผู้แทนราษฎร/ตัวแทนประชาชน (วุฒิสมาชิกหรืออื่นๆ) เพื่อทำหน้าที่กำหนดรัฐธรรมนูญ/ออกกฎหมายต่างๆมาใช้ในสังคมในประเทศไทยและ/หรือให้ภาครัฐ (ฝ่ายบริหาร/ฝ่ายปกครอง) ออกกฎหมายกติกากฎหมายมาใช้ในสังคมในประเทศไทย ทว่ามันก็ไม่บรรลุเจตนารมณ์ที่แท้จริงของประชาชนมากนัก

อำนาจนิติบัญญัตินี้ต้องถูกมุ่งใช้ในการกำหนดรัฐธรรมนูญ/ออกกฎหมาย/-สร้างกฎเกณฑ์กติกากันมันมิได้ยึดหลักการอิงติดกับธรรมชาติรอบตัวแต่มันอิงติดกับความต้องการของมนุษย์คือตามความต้องการของนักการเมือง/นักปกครอง-ข้าราชการมากเกินไป แนวคิดและกระบวนการการออกกฎหมายมองข้ามการมองธรรมชาติรอบตัวไปเกือบทั้งหมด กฎหมายจึงถูกคิดอยู่ในสภาหรือในเมืองและถูกออกมาโดยปราศจากตรรกะทางธรรมชาติมันจึงเป็นกฎหมายของประเทศไทย/ของคนไทย

ที่ขัดต่อรัฐธรรมนูญชาติ ผลบังคับทางกฎหมายซึ่งก็คือผลผลิตจากกฎหมายที่ออกมาส่วนใหญ่นั้น กลายเป็นชนวนของการทำลายล้างธรรมชาติดรอบตัว เช่น การออกกฎหมาย สปก ที่มันทำลายป่า เขา/ที่ดิน-แหล่งน้ำ-เส้นทางน้ำ-พืชพรรณ-สัตว์แมลง-ชายหาด-ทะเล การออกกฎหมายที่ดินที่ ก่อให้เกิดการบุกรุกป่า/แหล่งน้ำ-เส้นทางน้ำ/ชายหาด/ทะเล/อากาศ การออกกฎหมายผังเมืองที่ไร้ มาตรฐานระบบนิเวศที่มันสร้างมลภาวะแกสิ่งแวดล้อม การออกกฎหมายระบบการสัญจร/การจราจร ที่มันทำลายความสมดุลของระบบนิเวศในธรรมชาติ/ขัดขวางกระบวนการอยู่อาศัย/ดำรงพันธุ์ของ บรรดาสัตว์แมลง-พืชพรรณ กฎหมายที่ถูกออกมาด้วยกระบวนการที่บิดเบี้ยวปราศจากการอิงติดกับ ธรรมชาติอย่างแนบแน่นนั้นกลับถูกใช้เป็นเครื่องมือของภาครัฐ(ฝ่ายบริหาร-ฝ่ายปกครอง และฝ่ายนิติ บัญญัติ)ที่เป็นคนจำนวนหนึ่งอยู่ในนั้นในการแสวงประโยชน์ที่มันขัดแย้งกับรัฐธรรมนูญ การกำหนด รัฐธรรมนูญ/การออกกฎหมายไทยรวมถึงผลบังคับใช้ของมันมิได้ถูกตรวจสอบและควบคุมโดยฝ่าย บริหารกับฝ่ายตุลาการ กระบวนการนี้ไม่มีในประเทศไทย มันถือว่ามันผิดเพี้ยนจากความเป็น ประชาธิปไตยที่ประชาชนมอบให้แก่ฝ่ายนิติบัญญัติ

อำนาจนิติบัญญัตินี้ต้องถูกมุ่งใช้ในการกำหนดรัฐธรรมนูญ/ออกกฎหมาย/-สร้างกฎเกณฑ์ กติกาที่มันถูกออกแบบมาโดยไม่ได้มีความอิงติดกับขนบธรรมเนียมประเพณีวัฒนธรรมวิถีชีวิตไทยที่ เป็นภูมิปัญญาไทยอยู่ติดกับประเทศไทยที่มีมานานนับพันปี ทว่าเป็นการทำลายมันเสียด้วยซ้ำ การ ออกกฎหมายสูงสุดและกฎหมายต่างๆที่กระทำกันอยู่ในปัจจุบันนั้นขัดกับความเป็นธรรมชาติของคน ไทยและมันก็ได้ถูกออกแบบให้มาเป็นเครื่องมือของคนไทยที่ใช้ปกครองกันเองภายใต้การใช้ ขนบธรรมเนียมประเพณีวัฒนธรรมวิถีชีวิตไทยเป็นฐานรากให้คนไทยสามารถสร้างปัญญาขึ้นมาด้วย การใช้มันสมอง-ทักษะของคนไทยเองอันจะนำมาซึ่งการได้มาซึ่งองค์ความรู้ภูมิปัญญา/เทคโนโลยี/ นวัตกรรมทางวิชาการ-นวัตกรรมสิ่งประดิษฐ์เกี่ยวกับปัจจัยดำรงชีพ 8 ประการ/นวัตกรรมการ ให้บริการคุณภาพอย่างพอเพียง เราคนไทยขาดสินค้านวัตกรรมที่มันเป็นของเราเองที่มันจำเป็น สำหรับการดำรงชีพอย่างรุนแรงจนไม่อยู่ในสถานะของความพอเพียง บรรดานสินค้านวัตกรรม ต่างชาติทั้งราคาถูก-ราคาแพง มีคุณภาพ-ไม่มีคุณภาพ มีมาตรฐาน-ไร้มาตรฐานเข้ามาสู่มือคนไทย/ สู้ประเทศไทยจนท่วมท้น การกำหนดรัฐธรรมนูญ/การออกกฎหมายไทยรวมถึงผลบังคับใช้ของมันใน เชิงสังคมจิตวิทยามีได้ถูกตรวจสอบและควบคุมโดยฝ่ายบริหารกับฝ่ายตุลาการ กระบวนการนี้ไม่มีใน ประเทศไทย มันถือว่ามันผิดเพี้ยนจากความเป็นประชาธิปไตยที่ประชาชนมอบให้แก่ฝ่ายนิติบัญญัติ

อำนาจนิติบัญญัตินี้ต้องถูกมุ่งใช้ในการกำหนดรัฐธรรมนูญ/ออกกฎหมาย/-สร้างกฎเกณฑ์ กติกาขึ้นมาโดยที่เราลอกเรียนมันมาจากต่างประเทศและกระทำมันขึ้นมาใหม่ในประเทศไทยเพื่อใช้ ปกครองคนไทยด้วยกันเองเป็นหลักใหญ่ซึ่งการปกครองนั้นถือว่าเป็นเพียงกลไกสังคมกลไกหนึ่งที่มีมัน มิใช่กลไกหลักของการอยู่ร่วมกันของคนไทยเป็นสังคม การกำหนดรัฐธรรมนูญ/ออกกฎหมาย/ -สร้างกฎเกณฑ์กติกาที่เราลอกเรียนมานั้นบางครั้งมันจึงไม่สอดคล้องกับจริตของคนไทย มันถูกนำมา ครอบงำจริตของคนไทยโดยที่คนไทยไม่รู้ตัวตนของตนเองโดยเฉพาะกรณีของการมีวินัยในสังคมกับ การมีความรู้มีปัญญาตามหลักวิทยาศาสตร์สังคม การมีการศึกษาทางวิทยาศาสตร์ที่ดีที่ประชาชนแต่ ละคนสามารถจะคิดวิเคราะห์และตัดสินใจด้วยตัวเองได้ เป็นต้น ประการสำคัญคือการกำหนด รัฐธรรมนูญ/ออกกฎหมาย/-สร้างกฎเกณฑ์กติกาที่เราลอกเรียนมานั้นมันเป็นเพียงแค่เครื่องมือการ

ปกครองโดยวิถีทางการเมืองเท่านั้น มันยังขาดวิถีของการเมืองระหว่างประเทศ วิถีการทหาร วิถีเศรษฐกิจ วิถีสังคมจิตวิทยา(ศาสนา-พระมหากษัตริย์) วิถีวิทยาศาสตร์เทคโนโลยี วิถีพลังงาน วิถีทรัพยากรธรรมชาติและสิ่งแวดล้อมอย่างเต็มรูปแบบ อำนาจนิติบัญญัตินี้ต้องถูกมุ่งใช้ในการ กำหนดรัฐธรรมนูญ/ออกกฎหมายไทยที่ว่าปัจจุบันมันปราศจากความครบถ้วนตามบริบทของความเป็นชาติโดยสิ้นเชิง มันทั้งหมดมิได้ถูกตรวจสอบและควบคุมโดยฝ่ายบริหารกับฝ่ายตุลาการที่ดีพอ กระบวนการนี้ก็ไม่มีในประเทศไทยด้วย มันถือว่ามันผิดเพี้ยนจากความเป็นประชาธิปไตย/อำนาจนิติบัญญัติที่ประชาชนได้มอบให้แก่ฝ่ายนิติบัญญัติ

อำนาจตุลาการนี้ต้องถูกมุ่งใช้เพื่อการตรวจสอบและควบคุมอำนาจบริหารและอำนาจนิติบัญญัติในหลายประเด็น

อำนาจตุลาการนี้ต้องถูกใช้เพื่อการตรวจสอบควบคุมการบริหารบ้านเมือง/ยุทธศาสตร์ชาติในพลังอำนาจของชาติทั้ง 8 ด้านและการกำหนดรัฐธรรมนูญ/ออกกฎหมายต่างๆสำหรับภาคส่วนของประเทศไทยนำไปใช้ที่มันมีหลักการ/มีตรรกะอิงติดกับธรรมชาติรอบตัว

อำนาจตุลาการที่การตรวจสอบควบคุมความยุติธรรมในสังคมต้องยึดถืออ้างอิงขนบธรรมเนียมประเพณีวัฒนธรรมวิถีชีวิตไทย-กับ-องค์ความรู้ภูมิปัญญาไทย/เทคโนโลยีไทย/นวัตกรรมไทยอย่างเคร่งครัดเพื่อการปกครอง/บริหารบ้านเมืองที่ดี เพื่อความยุติธรรมในสังคมอย่างแท้จริง

อำนาจตุลาการที่การตรวจสอบควบคุมความยุติธรรมในการปกครองต้องยึดถืออ้างอิงค่านิยม-วัฒนธรรมองค์การของภาคส่วนของรัฐไทย/ส่วนราชการไทยอย่างเคร่งครัด เพื่อความยุติธรรมในการปกครองอย่างแท้จริง

อำนาจตุลาการเองโดยบรรดาตุลาการ/ผู้พิพากษา/องค์คณะทางด้านยุติธรรมต่างๆก็ต้องถูกตรวจสอบและถูกควบคุมโดยฝ่ายบริหารกับฝ่ายนิติบัญญัติเช่นเดียวกันด้วย เพียงแต่การตัดสินใจในวิชาชีพของบรรดาตุลาการ/ผู้พิพากษา/องค์คณะทางด้านยุติธรรมต่างๆต้องเป็นไปอย่างเสรีตามความคิดอ่าน/การวินิจฉัยของแต่ละคน ความครบถ้วนขององค์คณะที่เกิดเป็นเสียงข้างมากนั้นถือเป็นคำตัดสินชี้ขาดในการพิพากษา/ตัดสินในระดับนั้นๆ ความเป็นอิสระของตุลาการ/ผู้พิพากษา/องค์คณะทางด้านยุติธรรมต่างๆอยู่ตรงนี้ แล้วประชาชนผู้มอบอำนาจตุลาการให้กับฝ่ายตุลาการนั้นก็เกิดความเชื่อมั่นพึงพอใจ ปัจจุบันมันขาดการตรวจสอบควบคุมที่เป็นระบบ มันถือว่ามันผิดเพี้ยนจากความเป็นประชาธิปไตย/อำนาจตุลาการที่ประชาชนได้มอบให้แก่ฝ่ายตุลาการ

### **อำนาจธรรมชาติ**

อำนาจธรรมชาติเป็นอำนาจที่อยู่เหนือคนไทยและเหนือมนุษย์ทุกคน อำนาจธรรมชาติที่ฝังตัวอยู่ในธรรมชาติรอบตัวมิเคยได้ถูกนำมาใช้พิจารณาใช้ประโยชน์ควบคู่กับการใช้อำนาจบริหาร-อำนาจนิติบัญญัติ-อำนาจตุลาการของประชาชนคนไทย ประชาธิปไตยของไทยส่วนใหญ่จึงเป็นการละเมิดธรรมชาติอันนำมาซึ่งความเสียหายและความร่อยหรอของธรรมชาติ ธรรมชาติรอบตัวในประเทศไทยจึงแสดงอำนาจออกมาเป็นปรากฏการณ์ทางธรรมชาติที่ไม่เป็นมิตรกับประชาชนคนไทยมากนัก ภัยพิบัตินานาประการเช่น แล้งจัด ร้อนจัด ท่วมจัด ฝุ่นละอองจัด พายุจัด โรคภัยไข้เจ็บ

แพร่กระจายฝังอยู่ในร่างกายของคนไทย การแพร่ระบาดของสัตว์แมลงที่ไม่พึงประสงค์ อาหารเป็นพิษ อากาศเป็นพิษ ...เกิดขึ้นทุกหัวระแหงในประเทศไทย ...เกิดขึ้นในร่างกายคนไทย

อำนาจธรรมชาติมิได้ถูกบูรณาการโดยฝ่ายบริหาร ฝ่ายนิติบัญญัติ ฝ่ายตุลาการ และโดยประชาชนคนไทยเอง กระบวนการนี้ไม่มีในประเทศไทย มันถือว่ามันผิดเพี้ยนจากความเป็นประชาธิปไตยที่พลเมือง/ประชาชนคนไทยปรารถนาต้องการจะมี

## สภาพของการเมืองไทย(ปัจจุบัน)

การเมืองไทยอันถือว่าเป็นเครื่องมือสำคัญของการปกครองของประเทศไทยในนามรัฐไทย (ดินแดน-พลเมือง/ประชาชน(ชีวิต-นิสัยใจคอ)-กลไกการปกครองไทย)ที่ปัจจุบันไม่สามารถทำหน้าที่ที่ดีในการนำพาการขับเคลื่อนการก้าวเดินของประเทศไทยสู่ความเป็นประชาธิปไตยได้ กล่าวคือไม่สามารถทำให้ประชาชนคนไทยสามารถใช้อำนาจ 3 (4) อำนาจของตน (ของประชาชนคนไทยเอง) ได้ในบริบทของการปกครองประเทศชาติภายใต้องค์ประกอบของความเป็นรัฐ-ของความเป็นประเทศ และ-ของความเป็นชาติ คือ พลังอำนาจของชาติ(ยุทธศาสตร์ชาติ-ที่เริ่มจะมีใช้) ในการบริหาร (ฝ่ายบริหาร) -ในการกำหนดรัฐธรรมนูญ(ฝ่ายนิติบัญญัติ) -ในการออกกฎหมาย -ในการตรวจสอบควบคุมการใช้กฎหมาย(ฝ่ายตุลาการ) -ในการปกป้องดำรงรักษาระบบชาติรอบตัว(ฝ่ายประชาชน)ได้อย่างมีประสิทธิภาพตามเจตนารมณ์ของประชาชนที่ได้มอบให้แก่ฝ่ายการเมือง คือ มอบให้แก่ นักการเมืองไทย(ผู้แทนราษฎร-วุฒิสมาชิก) ให้กับตุลาการ-ผู้พิพากษา...เจ้าหน้าที่ทางด้านยุติธรรมของรัฐ/เอกชน รวมถึงที่ถือไว้ในมือของประชาชนคนไทยเองได้อย่างมีประสิทธิภาพมากนัก

ฝ่ายบริหาร(นักการเมือง)ขาดการกระทำที่เป็นนิติรัฐ ใช้กฎหมายในลักษณะหลายมาตรฐาน และ/หรือเพื่อผลประโยชน์แก่ตนเองและพวกพ้องโดยที่มันไม่อิงติดกับสภาพธรรมชาติรอบตัว-ตรงกันข้ามอาจเป็นการทำลายธรรมชาติรอบตัวเสียเป็นส่วนมาก รู้เห็นเป็นใจกับการออกกฎระเบียบต่างๆ หรือการยินยอมให้ภาคส่วนของรัฐ/เอกชนออกกฎเกณฑ์เงื่อนไขมาบังคับใช้หรือใช้บริหารที่มันเอื้อประโยชน์ต่อตนเองและพวกพ้องที่มันไม่อิงติดกับสภาพธรรมชาติรอบตัว-ตรงกันข้ามอาจเป็นการทำลายธรรมชาติรอบตัวด้วยเช่นกัน

ฝ่ายนิติบัญญัติ(นักการเมือง)ขาดการกระทำที่เป็นนิติธรรม ออกกฎหมายเพื่อผลประโยชน์แก่ตนเองและพวกพ้องโดยที่มันไม่อิงติดกับสภาพธรรมชาติรอบตัว

การเมือง (นักการเมือง) มิได้เชื่อมโยงเข้ากับฝ่ายตุลาการ (ตัวแทนประชาชน) เพื่อให้ฝ่ายตุลาการสามารถลงมือกระทำที่เป็นสังคมนิยม การเมืองต้องผลักดันให้ฝ่ายตุลาการเข้าไปตรวจสอบควบคุมการกำหนดรัฐธรรมนูญกับการออกกฎหมายต่างๆโดยฝ่ายนิติบัญญัติให้เกิดมีความสอดคล้องกับกฎธรรมชาติ การเมืองต้องยอมให้ฝ่ายตุลาการเข้าไปตรวจสอบควบคุมการใช้กฎหมายต่างๆของฝ่ายบริหารเองให้มันมีสภาพสอดคล้องกับกฎธรรมชาติและธรรมชาติรอบตัว การเมืองต้องผลักดันให้ฝ่ายตุลาการต้องเร่งผลักดันสร้างความยุติธรรมขึ้นในสังคมและเกิดความยุติธรรมในการปกครองอย่างจริงจังและรวดเร็วภายใต้การมีกระบวนการยุติธรรมทางสังคมและทางการปกครองที่มีคุณภาพ



และพอเพียง บรรดาศาล-ตุลาการ-ผู้พิพากษา...เจ้าหน้าที่อื่นๆในกระบวนการยุติธรรม/อัยการ ตำรวจ เจ้าหน้าที่ราชทัณฑ์ เจ้าหน้าที่บังคับคดี..ที่ทั้งหมดต่างต้องมีคุณภาพและจำนวนพอเพียงกับประชาชนคนไทยจำนวน 67 ล้านคน

นักการเมืองไทยถึงปัจจุบันถือว่าไม่สามารถเข้าใจ-เข้าถึง-พัฒนาระบบการปกครองไทยภายใต้สภาพแวดล้อมทางธรรมชาติ-ขนบธรรมเนียมประเพณีวัฒนธรรมวิถีชีวิตไทย-องค์ความรู้ภูมิปัญญาไทย/เทคโนโลยีไทย/นวัตกรรมไทยได้ นักการเมืองไทยที่ผ่านมาก่อทำได้เพียงลอกเลียนแบบประชาธิปไตยจากประเทศตะวันตกที่มีสภาพธรรมชาติแตกต่างกับประเทศไทยโดยสิ้นเชิงมาใช้ในประเทศไทยกับประชาชนคนไทยมาโดยตลอด

นักการเมืองที่ผ่านมาได้เข้ายึดครองและใช้อำนาจเกินขอบเขตกว่าที่ได้รับมอบมาจากประชาชนโดยใช้อำนาจอ้างกับบรรดาภาคส่วนต่างๆของชาตินับตั้งแต่หน่วยงาน/องค์การทั้งของภาครัฐและเอกชนกับเจ้าหน้าที่ของรัฐจนทำให้รัฐไทย/ประเทศสูญเสียการปกครองระบอบประชาธิปไตยไปอย่างน่าเสียดาย โดยหลักการที่ว่านักการเมืองจะต้องทำหน้าที่เพียงควบคุมนโยบายตามระบบการเมืองแต่เพียงอย่างเดียว ปรากฏการณ์ที่เกิดขึ้นคือนักการเมืองเข้าไปสร้างอาณาจักรกับข้าราชการ/ในระบบราชการ/ในระบบการปกครองระบอบประชาธิปไตยที่มีพระมหากษัตริย์เป็นประมุขอันถือเป็นการกระทำที่เป็นลักษณะใช้อำนาจบริหาร-นิติบัญญัติ-ตุลาการละเมิดความเป็นประชาธิปไตยอย่างรุนแรง

นักการเมืองไทยทุกยุคสมัยไม่สามารถหยั่งลึกในความเป็นสถาบันทั้ง 3 สถาบันได้อย่างลึกซึ้งแม้ต่างจะรู้ว่าสถาบันทั้ง 3 สถาบันนี้จะติดฝังอยู่กับประเทศไทยมานานหลายพันปีและแม้มันจะมีความเหมาะสมสอดคล้องกับธรรมชาติรอบตัวและจริตของประชาชนคนไทยก็ตาม การกระทำของนักการเมืองไทยที่ผ่านมาเป็นกรกระทำที่ละเมิดธรรมเนียมประเพณีการปกครองไทยที่ดั้งเดิมอย่างรุนแรง

นักการเมืองไทยถึงปัจจุบันไม่สามารถสร้างศักยภาพพลังอำนาจของชาติทางการเมืองของไทยให้เกิดมีขึ้นในประเทศไทยได้แม้เวลาจะผันผ่านมานานนับศตวรรษ นั่นหมายถึงว่านักการเมืองไทยไม่สามารถสร้างศักยภาพพลังอำนาจของชาติทั้ง 8 ด้าน (การเมืองภายใต้ประชาธิปไตย-การทหารภายใต้ประชาธิปไตย-เศรษฐกิจภายใต้ประชาธิปไตย-สังคมจิตวิทยาภายใต้ประชาธิปไตย-วิทยาศาสตร์เทคโนโลยีภายใต้ประชาธิปไตย-พลังงานภายใต้ประชาธิปไตย-ทรัพยากรธรรมชาติและสิ่งแวดล้อมภายใต้ประชาธิปไตย) อย่างเป็นรูปธรรมได้ เราประชาชนคนไทยในภาพรวมจึงรับผลกระทบของมันก็ตกอยู่ยากจนและประเทศชาติต้องตกอยู่ในสภาพด้อยพัฒนาอย่างน่าเสียดาย แม้ว่าประเทศไทยจะมีต้นทุนทางธรรมชาติสูงมากกว่าประเทศอื่นใดก็ตาม นักการเมืองไทยปัจจุบันถือว่าส่วนใหญ่ไม่เข้าใจ-เข้าถึง-พัฒนาบรรดาสถาบันชาติ : การเมือง-การเมืองระหว่างประเทศ-การทหาร-เศรษฐกิจ-สังคมจิตวิทยา-วิทยาศาสตร์เทคโนโลยี-พลังงาน-ทรัพยากรธรรมชาติและสิ่งแวดล้อมได้ กล่าวคือไม่มีขีดความสามารถเพียงพอในการใช้อำนาจ 3 (4) อำนาจของประชาชนทำการจัดการมันทั้งหมดให้เกิดมีประสิทธิภาพได้

นักการเมืองไทยถึงปัจจุบันไม่เข้าใจ-ไม่เข้าถึง-ไม่พัฒนาการเมืองไทยให้ก้าวตามยุคสมัยที่มันควรจะเป็นกล่าวคือความเป็นยุคสมัยปัจจุบันนักการเมืองปัจจุบันเป็นยุคข้อมูลข่าวสาร (เทคโนโลยี

สารสนเทศ-IT/ICT-Digital) ที่มียุคอุตสาหกรรมกับยุคเกษตรกรรมเป็นฐานราก บรรดาแนวคิด นโยบาย-วิถีปฏิบัติ-กฎหมายต่างๆ-กฎระเบียบข้อบังคับคำสั่ง....ทางการเมือง/การปกครองยังล้ำสมัย ไม่สามารถถูกใช้เป็นเครื่องมือสำหรับการบริหารบ้านเมืองยุคปัจจุบันและอนาคตได้

นักการเมืองไทยถึงปัจจุบันไม่เข้าใจ-ไม่เข้าถึง-ไม่พัฒนาธรรมชาติรอบตัวของคนไทย ในประเทศไทย มีแต่จะทำลายธรรมชาติ/ป่าเขา/ที่ดิน เส้นทางน้ำ แหล่งน้ำ พืชพรรณ สัตว์แมลง ชายหาด ทะเล อากาศ/อวกาศ คลื่นความถี่ แร่ธาตุ พลังงาน เงินตรา โดยทำลายมันลงในรูปแบบต่างๆ(เพื่อหารายได้เข้าประเทศ) มันเป็นการใช้ประชาธิปไตย(อำนาจ 3 (4) อำนาจของประชาชน) ในทางที่ไม่ถูกต้องสมควรกับที่มันควรจะเป็น

นักการเมืองไทยที่ผ่านมาถึงปัจจุบันใช้อำนาจทางกฎหมายและอำนาจเงินในการยึดครอง ทรัพยากรธรรมชาติรอบตัว ได้แก่ ป่าเขา/ที่ดิน เส้นทางน้ำ แหล่งน้ำ พืชพรรณ สัตว์แมลง ชายหาด ทะเล อากาศ/อวกาศ คลื่นความถี่ แร่ธาตุ พลังงาน เงินตรา ไว้ในมือเกือบทั้งหมดโดยที่ประชาชนขาดโอกาสในการเข้าถึง

นักการเมืองไทยที่ผ่านมาถึงปัจจุบันได้ใช้อำนาจทางกฎหมายและโอกาสทางการเมืองนำ โครงการประชานิยม/ระบบสวัสดิการของรัฐไปใช้เพื่อการหาคะแนนนิยมเพื่อเป็นฐานอำนาจทางการเมืองอันถือเป็นผลประโยชน์เฉพาะตนหรือเฉพาะกลุ่มโดยมิใช่เพื่อผลประโยชน์ของประชาชนคนไทยโดยรวม

นักการเมืองไทยที่ผ่านมาจนถึงปัจจุบันมองแต่เพียงการเลือกตั้งอันเป็นกระบวนการทางการเมืองเพื่อนำพาตนเองสู่ตำแหน่งทางการเมืองเพื่อการมีอำนาจแบบเบ็ดเสร็จเพื่อผลประโยชน์ของตนเองและพวกพ้องเท่านั้น

สภาพการณ์ทางการเมืองของประเทศไทยที่ผ่านมาจนถึงปัจจุบันเป็นเช่นนี้ หมายความว่า อำนาจของประชาชนคนไทยที่ถูกใช้ผ่านการเมืองไทยอยู่ในสภาพล้มเหลวโดยสิ้นเชิง ความเป็นประชาธิปไตยก็ได้เกิดขึ้นอย่างแท้จริงในประเทศไทยแม้ว่าเราคนไทย/ประเทศไทยถือได้ว่าได้เปลี่ยนแปลงการปกครองมาหลายทศวรรษแล้วก็ตาม

## การเมืองไทยแห่งยุคอนาคต

การเมืองโดยพรรคการเมืองทุกพรรคต้องมีวิสัยทัศน์ทางการเมืองเพื่อประชาธิปไตยแห่งยุค อนาคตอันเนื่องมาจากการเปลี่ยนแปลงของยุคสมัยซึ่งเปลี่ยนจากยุคเกษตรกรรม-ยุคอุตสาหกรรมไป เป็นยุคข้อมูลข่าวสาร-ดิจิทัลและยุคอนาคตดังนี้

### แนวคิดทางการเมือง

-รัฐธรรมนูญอิงติดกับวิทยาศาสตร์มากขึ้น มีเป็นไปตามกฎธรรมชาติมากขึ้นหรือทั้งหมด ก็ว่าได้ และคนทุกคนจะต้องสามารถเข้าถึงได้โดยตรง/สามารถกำหนดรัฐธรรมนูญเองได้โดยตรงอย่าง สอดรับกับสภาพแวดล้อมที่แท้จริงโดยไม่จำเป็นต้องผ่านตัวแทนประชาชน(ผู้แทนราษฎร-วุฒิสมาชิก) อีกต่อไป

-อำนาจรัฐเกิดมาจากอำนาจทางธรรมชาติมากกว่าอำนาจประชาชนและ/หรือมากกว่าอำนาจในมือของบรรดาผู้แทนประชาชน(นักการเมือง/นักปกครอง-ข้าราชการ)

-อำนาจบริหาร-นิติบัญญัติ-ตุลาการที่อยู่ในมือกลุ่มคนบางกลุ่ม(ผู้แทนประชาชน-ผู้เชี่ยวชาญทางด้านกฎหมาย)อาจลดลงเกือบเป็นศูนย์ แต่มันจะอยู่ในมือของพลเมือง(ประชาชน)โดยตรง

-กฎหมายกับการบังคับใช้กฎหมายอยู่ในมือของคนทุกคนและมันเป็นไปในลักษณะเวลาจริง(Realtime) ที่คนทุกคนหรือคนทุกรุ่นที่เกี่ยวข้องของเข้ามามีส่วนร่วมได้ทันที

-การออกกฎหมายเพื่อมาบังคับใช้เป็น การออกกฎหมายทันทีทันใดเป็นการฉับพลันภายใต้กฎแห่งธรรมชาติโดยอาศัยข้อมูลข่าวสาร-ดิจิทัลก็ได้และกระบวนการลงโทษก็จะสามารถกระทำการโดยทันทีทันใดในลักษณะฉับพลันภายใต้กฎแห่งธรรมชาติโดยอาศัยข้อมูลที่ข่าวสาร-ดิจิทัลเป็นเครื่องมือเช่นกันก็ได้ เช่น กรณีการตัดต้นไม้บุกทำลายป่ายึดครองที่ดินก็อาจต้องมีกฎหมายออกมาบังคับลงโทษให้ผู้กระทำผิดให้ต้องกระทำการปรับสภาพคืนให้เหมือนกับสภาพเดิมโดยทันทีไม่รีรอ การฆ่าสังหารมนุษย์ก็อาจต้องถูกลงโทษด้วยการชดใช้หรือชดเชยชีวิตมนุษย์ในเชิงชดเชยที่มีคุณค่าไม่ต่างกัน

-ผู้นำ/กลุ่มผู้นำทางการเมืองจะเป็นสัญลักษณ์ของเครื่องมือของประชาชนทำหน้าที่ขับเคลื่อนการก้าวเดินของประเทศโดยบรรดาผู้นำ/กลุ่มผู้นำเหล่านี้จะถูกเฝ้าตรวจ/ตรวจสอบความฉลาด(มันสมอง-ทักษะ)-คุณธรรมจริยธรรม-จิตวิญญาณ-ความมีวินัย-ความขยันหมั่นเพียรอย่างละเอียดและต่อเนื่องโดยระบบสังคม/โซเชียลมีเดีย-ดิจิทัล

-การกำหนดนโยบายการขับเคลื่อนประเทศ/การสร้างกลไกการขับเคลื่อนประเทศ/การบริหารกิจการบ้านเมือง/การบริหารจัดการความเสี่ยง/การตรวจสอบประเมินผลถูกกระทำขึ้นโดยคนทั้งประเทศเข้ามามีส่วนร่วมผ่านระบบข้อมูลข่าวสาร-ดิจิทัล

-การดำรงความยุติธรรมทางการเมืองการปกครอง ต้องให้อำนาจประชาชนเป็นต้นน้ำของการปกครองอันหมายถึงว่าการปกครองต้องเป็นไปในทิศทางที่ประชาชนทำการปกครองประชาชนโดยอาจเป็นในลักษณะประชาชนใช้อำนาจการปกครองโดยตรงหรือใช้อำนาจผ่านผู้แทนประชาชน

-การดำรงความยุติธรรมทางสังคม ประชาชนต้องได้รับความเป็นธรรมโดยเฉพาะกรณีการสืบสวนสอบสวนเพื่อลงโทษผู้กระทำผิดกรณีเกิดคดีความ. นับตั้งแต่การส่งฟ้องเพื่อเข้ากระบวนการลงโทษผู้กระทำผิดที่เคยกระทำโดยตำรวจ-อัยการนั้น ในอนาคตต้องกระทำโดยประชาชนเองทั้งสิ้น นั่นหมายความว่าประชาชนภายใต้ยุคข้อมูลข่าวสาร-ดิจิทัลสามารถมีส่วนร่วมกับการสืบสวนสอบสวน-ส่งฟ้องได้ด้วยเช่นกัน ตำรวจ-อัยการอาจเป็นเพียงแค่เจ้าหน้าที่ธุรการด้านการสืบสวนสอบสวน-ส่งฟ้องเท่านั้น

-การพิจารณาลงโทษทางกฎหมายแก่ผู้กระทำผิดทางกฎหมายจะกระทำทันทีโดยประชาชนผู้ที่เกี่ยวข้องโดยที่บรรดานักกฎหมาย/ผู้พิพากษา/ตุลาการ/นักปกครอง-ข้าราชการอาจเป็นเพียงเจ้าหน้าที่ธุรการทางกฎหมายเท่านั้น อำนาจการพิพากษาคัดสินคดีกับการพิจารณาโทษนั้นเป็นของประชาชนโดยสมบูรณ์แบบ ทั้งนี้หากเป็นการลงโทษก็น่าจะเป็นการลงโทษที่เน้นหนักในการ

ลงทะเบียนทางสังคม(สังคมปฏิเสศ –กรณีทุจริตเจ็คนไรที่ฟั้ง-การทุจริตโรงเรียนปอเนาะ-การฆ่าสังหารเสื่อ  
 ดำมาเป็นอาหารมือพิเศษ...) มากกว่าการลงทะเบียนทางอาญา(จำกัดอิสระ-สิทธิเสรีภาพ-จำคุก/รอลงอาญา)/  
 ทางแพ่ง (ปรับเงินทองทรัพย์สินด้วยเงินไม่กี่ร้อย-ก็พัน-ก็หมื่น-ก็แสน-ก็ล้านบาท)

## พรรคการเมืองแห่งยุคอนาคต

พรรคการเมืองหลังการปฏิวัติจึงสมควรต้องเป็นพรรคการเมืองของคนยุคใหม่  
 แห่งยุคอนาคตที่มีความก้าวหน้าสอดคล้องกับยุคสมัยแห่งอนาคตที่องค์ประกอบหลักประกอบด้วย  
 สมาชิกที่เป็นคนหลายรุ่น โดยเฉพาะคนรุ่นยุคข้อมูลข่าวสารเข้ามาเป็นสมาชิกพรรคมากกว่าที่ปัจจุบัน  
 ประกอบด้วยคน (วัยชรา) หลายอาชีพและ/หรือคน (แก่) แต่ละภาคแต่ละจังหวัดในลักษณะแบ่งเขต  
 พื้นที่ (สส-สว) โดยอาศัยตัวเลขจำนวนประชากรดังเช่นที่มันเป็นอยู่ในปัจจุบัน

ระบบบริหารพรรคการเมืองหลังการการปฏิวัติต้องเป็นระบบนโยบายหลายชั้นตามคน  
 แต่ละรุ่น เพื่อตอบโจทย์คนแต่ละรุ่น ผู้บริหารพรรคต้องมีหลายกลุ่มแต่ละกลุ่มก็คือตัวแทนแต่ละรุ่น  
 หรือหลายๆรุ่นผสมกันโดยมิใช่มีเพียงผู้บริหารกลุ่มเดียว

การเชื่อมโยงระบบนโยบายแต่ละรุ่นกระทำโดยคณะบริหารของแต่ละรุ่น

ต้นทุนขับเคลื่อนกิจกรรมการเมืองของพรรคการเมืองต้องเป็นต้นทุน “ปัญญา” (มันสมอง-  
 ทักษะ) ของคนแต่ละรุ่นต้องเป็นองค์ความรู้ทางด้านเทคโนโลยีสารสนเทศ (IT-Digital) บนองค์ความรู้  
 ทางด้านอุตสาหกรรม-เกษตรกรรมเป็นฐานราก มากกว่าการระดมทุนในรูปแบบของเงินทองสนับสนุน  
 พรรคดังเช่นที่เป็นอยู่ปัจจุบัน

การหาเสียงของพรรคการเมืองหลังปฏิวัติต้องใช้วิธีการเก็บคะแนนเสียงจากปัญญาชนแห่ง  
 ยุค เทคโนโลยีสารสนเทศ (IT-Digital) คือ เก็บคะแนนเสียงจากนักศึกษา/เด็กเยาวชนผู้มีอนาคตแห่ง  
 ยุคข้อมูลข่าวสารมากกว่าที่จะเก็บคะแนนเสียงจากคนยากจนผู้ซึ่งติดหล่มอยู่กับยุคเกษตรกรรมเสีย  
 เป็นส่วนใหญ่ดังเช่นที่ผ่านมา (พรรคการเมืองหาคะแนนเสียงกับคนยากจน/กับความยากจนของคน  
 จนขึ้นสู่อำนาจและผลประโยชน์ซึ่งมันไม่ควรเกิดมีสภาพเช่นนี้ในประเทศไทยในยุคข้อมูลข่าวสารอีกต่อไป)  
 ทั้งนี้เพื่อให้ประชาชนทุกคนโดยเฉพาะคนยากจนได้เข้ามามีส่วนร่วมกับการขับเคลื่อนประเทศไทย  
 อย่างแท้จริง มิใช่โดยผู้แทนประชาชนแต่เพียงกลุ่มเดียวดังที่เป็นอยู่ในปัจจุบัน

หากพรรคการเมืองแห่งยุคอนาคตเป็นเช่นนี้แล้วก็เชื่อว่าความเป็นประชาธิปไตยในประเทศไทย  
 ไทยก็จะมีพัฒนาการในตัวเองและมีพัฒนาการไปในทิศทางที่ดีขึ้นตอบโจทย์ความต้องการของ  
 ประชาชนคนไทยได้ดีขึ้น

สรุป

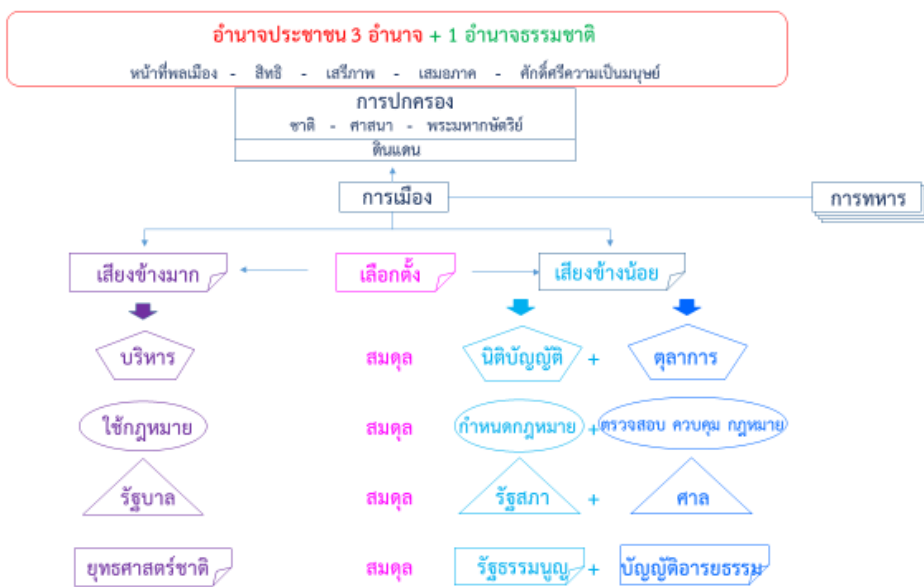
ประชาธิปไตยในประเทศไทยจะเกิดขึ้นเป็นจริงได้จะต้องมีการออกแบบและนำอำนาจของประชาชน 3 อำนาจที่เคยมีอยู่เดิมร่วมกับอำนาจธรรมชาติจากธรรมชาติรอบตัวอีก 1 อำนาจอย่างหลีกเลี่ยงไม่ได้ ทั้งนี้โดยนำไปใช้ในทั่วทุกบริบทในทุกมิติ กล่าวคือ ในบริบทและทุกมิติของความเป็นรัฐ ได้แก่ ดินแดน/ภูมิประเทศ-พลเมือง/ประชาชน-กลไกการปกครอง ในมิติความเป็นประเทศที่การบูรณาการภาคส่วนของชาติเข้าด้วยกันเพื่อสร้างปัญญาออกมาและนำปัญญามาสร้างผลผลิตทางปัญญานานาประการ ได้แก่ขนบธรรมเนียมประเพณีวัฒนธรรมวิถีชีวิต-องค์ความรู้ภูมิปัญญา/เทคโนโลยี/นวัตกรรม และในมิติของความเป็นชาติในองค์ประกอบพลังอำนาจของชาติทั้ง 8 ด้านโดยเฉพาะในมิติย่อยทางการเมืองที่มันต้องเข้าไปแทรกในทุกพลังอำนาจของชาติทั้ง 8 ด้าน

การกำหนด-ใช้-ตรวจสอบอำนาจของประชาชน 3(4) อำนาจต้องสมดุลและตรวจสอบกันเองและถูกตรวจสอบจากประชาชนอย่างเข้มข้นและสอดคล้องกับกฎธรรมชาติของธรรมชาติรอบตัว

ฝ่ายบริหาร ฝ่ายนิติบัญญัติ ฝ่ายตุลาการ และประชาชนเองที่ต้องใช้ชีวิตอิงติดกับธรรมชาติรอบตัวนั้นต่างต้องสร้างการเมืองยุคใหม่ขึ้นมาใช้กับประเทศไทยให้มันสอดคล้องกับยุคสมัยตามสภาพโลกาภิวัตน์ ปัจจุบันก็คือยุคข้อมูลสารสนเทศที่มีดิจิทัลเป็นเครื่องมือ

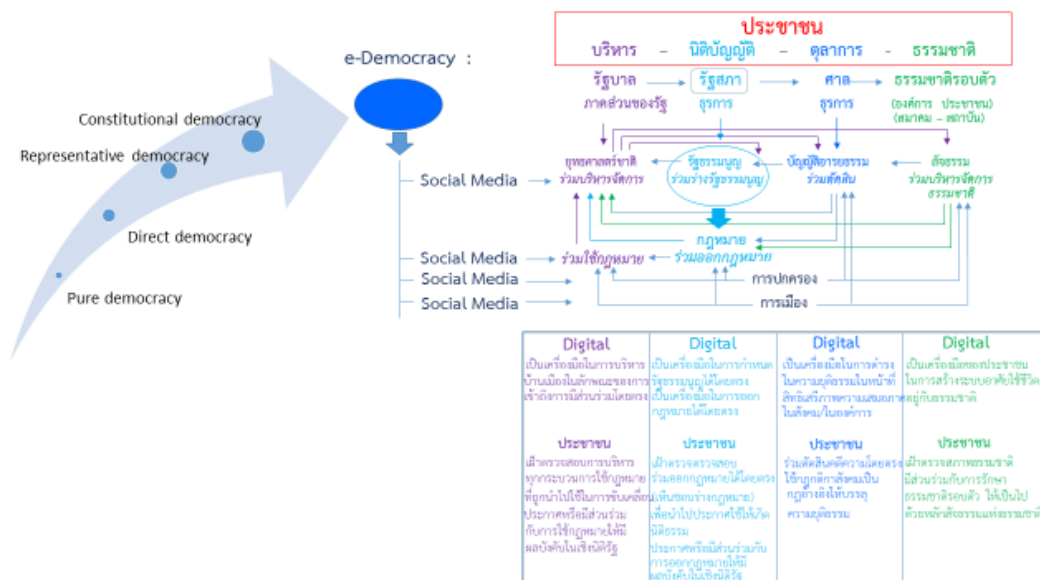
การเมืองไทยต้องถูกพัฒนาให้เป็นเครื่องมือการปกครองของประชาชนคนไทยโดยแท้จริงให้เป็นกลไกอันทรงประสิทธิภาพของประชาชนคนไทยในการใช้อำนาจ 3(4) อำนาจของประชาชนคนไทยเองในการปกครองบ้านเมือง

การเลือกตั้งในประเทศไทยสมควรต้องมีการจัดระเบียบการสร้างสมดุลในเชิงอำนาจระหว่างฝ่ายได้รับเสียงข้างมากกับฝ่ายได้เสียงข้างน้อยซึ่งมันจะนำมาซึ่งความเป็นประชาธิปไตยอย่างแท้จริง



ภาพที่ 10

ประชาธิปไตยในประเทศไทยจึงมิใช่เพียงแค่การเลือกตั้งผู้แทนราษฎรเท่านั้นแต่ประชาธิปไตยในประเทศไทยก็คือการใช้อำนาจของประชาชนคนไทยโดยประชาชนคนไทยโดยตรงหรือใช้อำนาจดังกล่าวบางส่วนผ่านผู้แทนประชาชนและ/หรือผ่านเจ้าหน้าที่ของรัฐก็ได้เพื่อให้ได้มาซึ่งหน้าที่พลเมืองดี-สิทธิเสรีภาพ-อิสรภาพ-ความเสมอภาค-ศักดิ์ศรีความเป็นมนุษย์ของคประชาชนคนไทยทุกคน หากผู้แทนราษฎรและ/หรือเจ้าหน้าที่ของรัฐสามารถทำหน้าที่ใช้อำนาจของประชาชนคนไทยนี้เพื่อเป้าหมายดังกล่าวได้ ประชาชนคนไทยทุกคนทั่วประเทศก็ควรสามารถใช้อำนาจของตนด้วยตัวเองผ่านเทคโนโลยีที่มันเป็นโลกาภิวัตน์กล่าวคือการเข้าสู่ยุค e-Democracy นั่นเอง



ภาพที่ 11

“รัฐธรรมนูญและกฎหมายใดๆที่มนุษย์ออกมาเพื่อมนุษย์ด้วยกันเองเพียงอย่างเดียวโดยที่มันปราศจากตรรกะที่อิงติดกับธรรมชาติรอบตัวนั้น หากรัฐธรรมนูญและกฎหมายมันไม่อิงติดกับกฎธรรมชาติ มันก็จะเป็นรัฐธรรมนูญและกฎหมายที่เป็นเครื่องมือของการทำลายมากกว่าการสร้างสรรค์ เพราะว่ามันมนุษย์โดยธรรมชาติมันเป็นสิ่งมีชีวิตที่เห็นแก่ตัวและเป็นตัวการทำลายธรรมชาติเป็นทุนเดิม ซึ่งก็หมายถึงการนำมาซึ่งการกำหนดรัฐธรรมนูญ/การออกกฎหมายที่ทำลายธรรมชาตินำสู่การทำลายล้างตัวเองในท้ายที่สุด”

“ประชาธิปไตยที่มนุษย์สมมุติออกมาว่ามันเป็นอำนาจของประชาชน 3 อำนาจนั้นมันไม่เป็นการเพียงพอ มนุษย์ต้องสมมุติอำนาจของประชาชนออกมาอีก 1 อำนาจ คืออำนาจธรรมชาติจากธรรมชาติรอบตัวที่เป็นอำนาจเหนือมนุษย์ซึ่งเราโดยเฉพาะคนไทยจะต้องเคารพมันอย่างเคร่งครัด”

### บรรณานุกรม

วิกิพีเดีย สารานุกรมเสรี <https://th.wikipedia.org/wiki/ลำดับชั้นความต้องการของมาสโลว์>  
[2018, April 12].(สารสนเทศจาก World Wide Web)

วิกิพีเดีย สารานุกรมเสรี <https://th.wikipedia.org/wiki/ประชาธิปไตย> [2018, April 12]  
(สารสนเทศจาก World Wide Web)