



เอกสารวิชาการส่วนบุคคล
(Individual Study)

หมู่บ้านเศรษฐกิจพอเพียง : การส่งเสริมประชาธิปไตย
และสร้างความสุขมวลรวมชุมชน (GVH)

จัดทำโดย นายนิสิต จันทร์สมวงศ์

รายงานนี้เป็นส่วนหนึ่งของการอบรม
หลักสูตรหลักนิติธรรมเพื่อประชาธิปไตย รุ่นที่ ๒
วิทยาลัยศาลรัฐธรรมนูญ
สำนักงานศาลรัฐธรรมนูญ

หมู่บ้านเศรษฐกิจพอเพียง : การส่งเสริมประชาธิปไตย และสร้างสุขมวลรวมชุมชน (GVH)

จากกระแสโลกาภิวัตน์ได้ก่อให้เกิดการขับเคลื่อนเศรษฐกิจทุนนิยมเสรีอย่างรุนแรง ประเทศต่างๆ ทั่วโลก ไม่ว่าจะเป็นการปกครองรูปแบบใดต่างก้าวเดินไปสู่เศรษฐกิจทุนนิยมที่เน้นเป้าหมาย คือกำไรสูงสุด (Maximization of Profit) เน้นการบริหารจัดการ คือ การใช้ทรัพยากรให้เกิดประโยชน์สูงสุด เน้นการเติบโต คือ การแข่งขันเสรี และเน้นอนาคต คือ การก้าวขยับไปสู่เศรษฐกิจโลก (Global Economy) ภายใต้เศรษฐกิจทุนนิยม ส่งผลให้เกิดการพัฒนาทางเศรษฐกิจและสังคมในประเทศที่พัฒนาแล้ว แต่ในทางตรงกันข้ามในประเทศกำลังพัฒนา หรือด้อยพัฒนา เศรษฐกิจทุนนิยมเสรี กลับก่อให้เกิดความเสื่อมโทรมทางเศรษฐกิจและสังคมในด้านการกระจายรายได้ที่ไม่เท่าเทียมกัน ความเหลื่อมล้ำในทางเศรษฐกิจและสังคม การเพิ่มขึ้นของหนี้สินภาคครัวเรือน ปัญหาทางสังคมอีกมากมาย รวมถึงวัฒนธรรมการบริโภคที่เกินความจำเป็น การแข่งขันทางเศรษฐกิจที่เน้นการเติบโต มากกว่าความรับผิดชอบต่อสังคม ปัญหาความแตกต่างความเหลื่อมล้ำ ความมีและไม่มีเหล่านี้ นับวันจะมีความรุนแรงอย่างคาดไม่ถึง สะท้อนจากรายงานของเครดิตสวิส โกลบอล เวิร์ล รีพอร์ต ๒๐๑๖ ได้ระบุถึงความเหลื่อมล้ำของประเทศต่าง ๆ ในโลก โดยวัดจากสัดส่วนความมั่งคั่งของครัวเรือน ๑% ในประเทศ เทียบกับความมั่งคั่งของประเทศในปี ๒๐๑๖ ผลปรากฏว่า ประเทศไทยครองอันดับ ๓ ของประเทศที่มีความเหลื่อมล้ำมากที่สุดในโลก ครัวเรือน ๑% ครองความมั่งคั่ง ในประเทศสูงถึง ๕๘.๐% ตัวเลขของเครดิตสวิส

ภายใต้เศรษฐกิจกระแสหลักที่ก่อให้เกิดปัญหานี้เอง พระบาทสมเด็จพระเจ้าอยู่หัวรัชกาลที่ ๙ ได้ทรงพระราชทาน “ปรัชญาของเศรษฐกิจพอเพียง” (Sufficiency Economy) ซึ่งเป็นปรัชญาในการดำเนินชีวิตอย่างสมดุล และยั่งยืนท่ามกลางเศรษฐกิจทุนนิยม โดยเน้นเป้าหมาย คือ การพัฒนาอย่างยั่งยืน เน้นการบริหารจัดการ คือ ความพอเพียง เน้นการเติบโต คือ ความสมดุล และเน้นอนาคต คือ การก้าวขยับไปสู่สังคมโลก (Global Society) ที่มีความเอื้ออาทรต่อกัน

ปรัชญาของเศรษฐกิจพอเพียง...วิถีชีวิตบนความพอเพียง

ปรัชญาของเศรษฐกิจพอเพียงนี้ไม่เพียงเป็นปรัชญาในการดำเนินชีวิตอย่างสมดุล ท่ามกลางเศรษฐกิจทุนนิยมเสรี แต่เป็นปรัชญาการดำเนินชีวิตที่สอดคล้องกับสภาพภูมิสังคม และสร้างภูมิคุ้มกันแห่งการดำเนินชีวิต ในบริบทของสังคมชนบทไทยอย่างยิ่ง ดังนั้นกรมการพัฒนาชุมชนจึงได้น้อมนำพระอัจฉริยภาพดังกล่าว มากำหนดเป็นยุทธศาสตร์ในการขับเคลื่อนภารกิจในการพัฒนาชนบท โดยได้กำหนดกลยุทธ์การพัฒนาหมู่บ้านเศรษฐกิจพอเพียงต้นแบบ เพื่อส่งเสริมให้ประชาชนในชนบทมีวิถีชีวิตบนความพอประมาณ ดำเนินชีวิตบนพื้นฐานความมีเหตุผล มีภูมิคุ้มกันที่ดีต่อการเปลี่ยนแปลงทางเศรษฐกิจและสังคมทั้งภายในและภายนอก โดยการใช้ความรู้ อย่างมีเหตุผลคู่กับคุณธรรมเป็นเงื่อนไขในการดำรงชีวิตเพื่อนำไปสู่เป้าหมายสำคัญของการพัฒนา ดังนี้

๑. คนในหมู่บ้าน/ชุมชนต้องพึ่งพาตนเองได้ในระดับหนึ่ง มีทางเลือกในการดำเนินชีวิต ด้วยความรู้ และทักษะของตนเอง มีสุขภาพที่ดี และมีเสรีภาพโดยคำนึงถึงสิทธิของผู้อื่น
๒. คนต้องอยู่ร่วมกับผู้อื่นในสังคมได้อย่างสันติสุข มีความเอื้ออาทร แบ่งปัน และไม่เบียดเบียนกัน
๓. คนต้องอยู่ร่วมกับธรรมชาติและสิ่งแวดล้อมได้อย่างสมดุลและยั่งยืน ไม่ทำลาย เห็นคุณค่าและร่วมกันบำรุงรักษา

หมู่บ้านเศรษฐกิจพอเพียง...หมู่บ้านบนความสำเร็จของชุมชน

ด้วยเป้าหมายดังกล่าว ผนวกกับภารกิจเกี่ยวกับการส่งเสริมการเรียนรู้และการมีส่วนร่วมของประชาชน ส่งเสริมและพัฒนาเศรษฐกิจฐานรากให้มีความมั่นคงและมีเสถียรภาพ กรมการพัฒนาชุมชนจึงเริ่มดำเนินการพัฒนาหมู่บ้านทั่วประเทศ จำนวน ๗๔,๔๓๕ หมู่บ้าน (ข้อมูลจำนวนหมู่บ้าน ตามประกาศกรมการปกครอง กระทรวงมหาดไทย พ.ศ.๒๕๕๙) โดยส่งเสริมให้หมู่บ้าน/ชุมชนเดินตามรอยเท้าพ่อสู่วิถีชีวิตเศรษฐกิจพอเพียง

ด้วยหลักการมีส่วนร่วม เปิดโอกาสให้ประชาชนในหมู่บ้าน/ชุมชน เป็นผู้ดำเนินการพัฒนาเพื่อตนเอง ซึ่งเป็นกิจกรรมที่ส่งเสริมประชาธิปไตยในชุมชน และสอดคล้องตามแนวคิดประชาชนเป็นศูนย์กลางผ่านการเรียนรู้ ด้วยการปฏิบัติจริง โดยมีรูปธรรมของความพอเพียงตามเกณฑ์ ๖ ด้าน ๑) การลดรายจ่าย ๒) การเพิ่มรายได้ ๓) การออม ๔) การเรียนรู้ ๕) การอนุรักษ์สิ่งแวดล้อมและใช้ทรัพยากรธรรมชาติอย่างยั่งยืน และ ๖) ด้านการเอื้ออารีต่อกัน ผลการดำเนินงานปรากฏว่าประสบความสำเร็จในระดับที่น่าพอใจ โดยในปี ๒๕๕๑ มีหมู่บ้านผ่านเกณฑ์ตัวชี้วัด ๕๘,๕๓๗ หมู่บ้าน



ต่อมา กรมการพัฒนาชุมชนจึงได้ดำเนินการขยายผลเพื่อยกระดับคุณภาพของหมู่บ้านเศรษฐกิจพอเพียงให้สอดคล้องกับสภาพภูมิสังคมของแต่ละหมู่บ้านและชุมชน โดยได้พัฒนาหมู่บ้านเศรษฐกิจพอเพียงต้นแบบขึ้นเพื่อให้เป็นจุดเรียนรู้สำหรับการขยายผลไปสู่หมู่บ้านอื่น โดยให้ชุมชนเรียนรู้จากความสำเร็จของชุมชนเอง

หมู่บ้านเศรษฐกิจพอเพียงต้นแบบ...ความงดงามของวิถีชีวิตแบบไทย

หมู่บ้านเศรษฐกิจพอเพียงต้นแบบที่กรมการพัฒนาชุมชนดำเนินการตามสภาพภูมิสังคม แบ่งออกเป็น ๓ ระดับ คือ

- หมู่บ้านเศรษฐกิจพอเพียง “พออยู่ พอกิน” เป็นหมู่บ้านต้นแบบในการใช้ชีวิตพึ่งตนเอง เน้นการปฏิบัติทำกิน ทำใช้ในครัวเรือน เพื่อลดรายจ่าย เพิ่มรายได้และมีการออม

- หมู่บ้านเศรษฐกิจพอเพียง “อยู่ดี กินดี” เป็นหมู่บ้านต้นแบบในการบริหารจัดการพัฒนาในรูปกลุ่ม การพัฒนารายได้ด้วยระบบกลุ่ม เพื่อเพิ่มรายได้และขยายโอกาสคนในชุมชน

- หมู่บ้านเศรษฐกิจพอเพียง “มีงาน มีศรีสุข” เป็นหมู่บ้านต้นแบบการบริหารการพัฒนาในรูปแบบองค์กร เครือข่ายเพื่อใช้ศักยภาพในการดำเนินการยกระดับคุณภาพชีวิตของคนในชุมชน เพื่อขยายโอกาสในการประกอบอาชีพ และส่งเสริมการจัดสวัสดิการให้กับคนในหมู่บ้าน/ชุมชน

กรมการพัฒนาชุมชนมุ่งเน้นให้หมู่บ้านเศรษฐกิจพอเพียงต้นแบบเพิ่มคุณภาพการพัฒนาใน ๔ ด้าน ๒๓ ตัวชี้วัด ซึ่งเป็นตัวบ่งชี้ที่เป็นรูปธรรมถึงความสุขบนความพอเพียงที่หมู่บ้าน/ชุมชน สามารถดำเนินการได้ด้วยตนเอง ดังนี้



ระดับ พออยู่ พอกิน ต้องผ่าน 10-16 ตัวชี้วัด มีตัวชี้วัดหลักที่ต้องผ่าน 10 ตัวชี้วัด ได้แก่ ตัวชี้วัดข้อ 1,2,4,8,10,13,16,17,20,21
 ระดับ อยู่ดี กินดี ต้องผ่าน 17-22 ตัวชี้วัด มีตัวชี้วัดหลักที่ต้องผ่าน 17 ตัวชี้วัด ได้แก่ ตัวชี้วัดข้อ 1,2,3,4,5,8,9,10,11,13,14,16,17,19,20,21,22
 ระดับ มั่งมี ศรีสุข ผ่านตัวชี้วัดจำนวน 23 ตัวชี้วัด

๑. ด้านจิตใจและสังคม คนในหมู่บ้าน/ชุมชนจะต้องมีความสามัคคีและความร่วมมือของคนในชุมชน มีกติกาของหมู่บ้าน มีกองทุนสวัสดิการ ยึดมั่นในหลักการประชาชนโดยมีคุณธรรม ปลอดภัยและสุข และน้อมนำปรัชญาของเศรษฐกิจพอเพียงมาดำรงชีวิต

๒. ด้านเศรษฐกิจ คนในหมู่บ้าน/ชุมชนมีการจัดทำบัญชีครัวเรือน มีกิจกรรมลดรายจ่ายและสร้างรายได้ มีการรวมกลุ่มพัฒนาอาชีพ มีกิจกรรมการออม มีการดำเนินในรูปแบบวิสาหกิจชุมชน

๓. ด้านการเรียนรู้ คนในหมู่บ้าน/ชุมชนจะต้องมีฐานข้อมูลชุมชน มีการใช้ประโยชน์จากแผนชุมชน มีการค้นหาภูมิปัญญาท้องถิ่น มีการตั้งศูนย์เรียนรู้ มีการใช้เทคโนโลยีที่เหมาะสมกับหมู่บ้าน มีการสร้างเครือข่ายภาคีการพัฒนา และเน้นหลักการพึ่งพาตนเอง

๔. ด้านทรัพยากรธรรมชาติและสิ่งแวดล้อม คนในหมู่บ้านและชุมชนมีจิตสำนึกอนุรักษ์ ทรัพยากรธรรมชาติและสิ่งแวดล้อม มีกลุ่มด้านสิ่งแวดล้อม มีการใช้พลังงานทดแทนจากสิ่งของในชุมชน และมีการสร้างมูลค่าเพิ่มจากทรัพยากรธรรมชาติและสิ่งแวดล้อม

โดยมียุทธศาสตร์การพัฒนาหมู่บ้านเศรษฐกิจพอเพียง ที่สอดคล้องกับวิสัยทัศน์ตามยุทธศาสตร์ชาติ ๒๐ ปี ที่ได้แสดงในแผนภูมิ ดังนี้



ทั้งนี้ ได้วางรูปแบบและวิธีการขับเคลื่อนการพัฒนาหมู่บ้านเศรษฐกิจพอเพียงต้นแบบ ที่สอดคล้องกับการส่งเสริมวิถีประชาธิปไตย ด้วยกระบวนการ ๕ ขั้นตอนที่สำคัญ ดังนี้

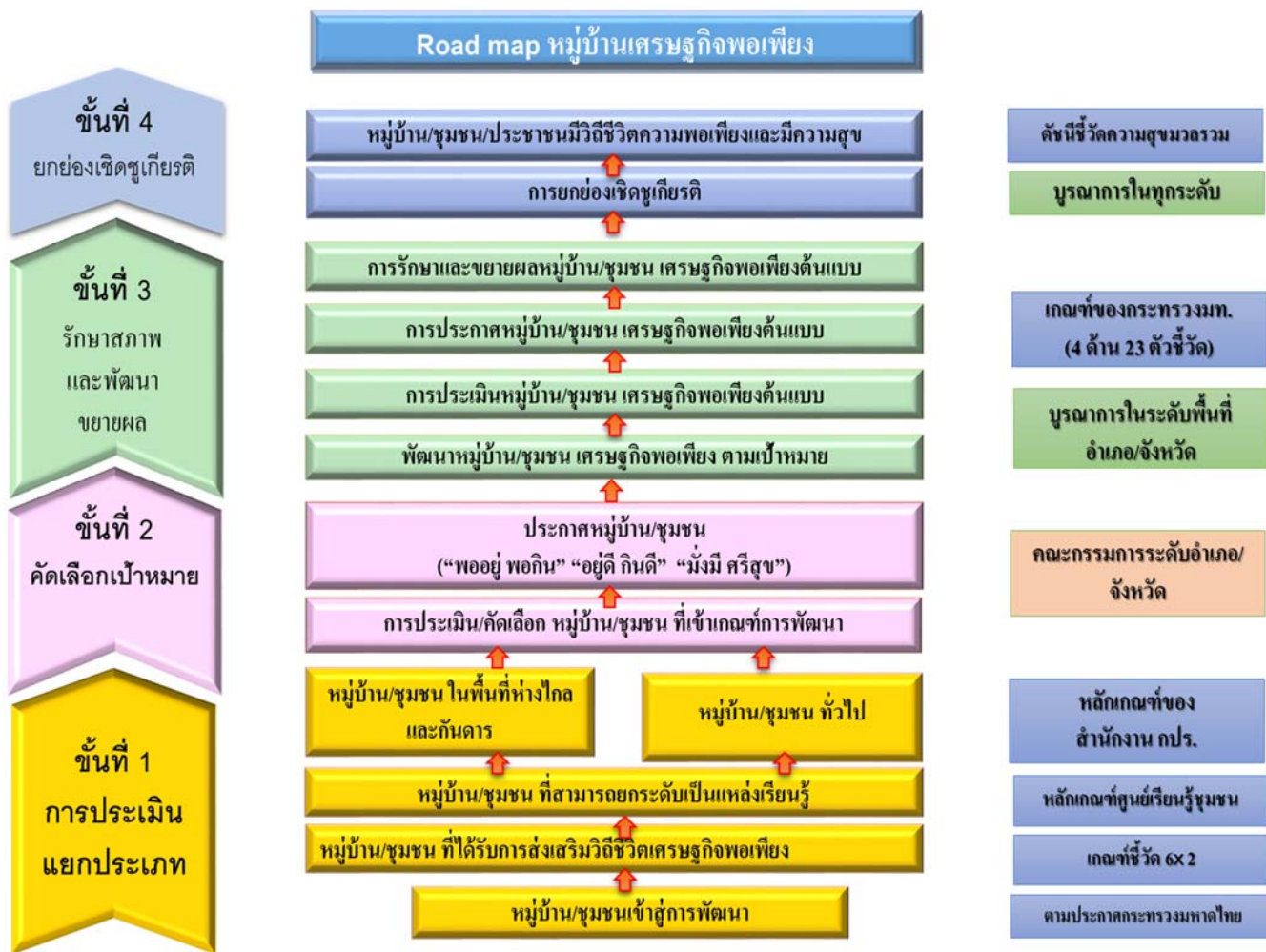
๑. การสร้างและพัฒนาแกนนำหมู่บ้าน ให้เป็นผู้นำในการพัฒนา โดยการจัดฝึกอบรมและพาไปศึกษาดูงานในศูนย์ศึกษาและพัฒนาอันเนื่องมาจากพระราชดำริ

๒. คัดเลือกและฝึกอบรมครอบครัวพัฒนา ที่เป็นกลุ่มหัวใจสู้ จำนวนหมู่บ้านละ ๓๐ ครัวเรือน พาไปศึกษาดูงานในหมู่บ้านที่เป็นต้นแบบแล้ว และกลับมาปรับวิถีชีวิตตามหลักเศรษฐกิจพอเพียง โดยกรมการพัฒนาชุมชน สนับสนุนวัสดุประกอบอาชีพ และสาธิตกิจกรรมอาชีพตามความต้องการของชุมชน และส่งเสริมการจัดตั้งกลุ่มออมทรัพย์เพื่อการผลิต การรวมกลุ่มอาชีพ เพื่อพัฒนาเป็น OTOP

๓. จัดเวทีประชาคมเพื่อปรับแผนชุมชน โดยใช้ข้อมูลบัญชีครัวเรือน ข้อมูลความจำเป็นพื้นฐาน (จปฐ.) และแผนชีวิตของครอบครัวพัฒนา นำมาเป็นข้อมูลเพื่อปรับแผนชุมชน ให้สอดคล้องกับปัญหาและความต้องการของประชาชนในชุมชน ผ่านเวทีประชาคมหมู่บ้านตามวิถีประชาธิปไตย

๔. ส่งเสริมการบริหารจัดการชุมชน ใช้แผนชุมชน และศูนย์เรียนรู้ชุมชนเป็นเครื่องมือในการพัฒนา โดยการประสานให้หน่วยงานต่างๆ เข้ามาสนับสนุนกิจกรรมตามแผนชุมชน เช่น การจัดทำฐานเรียนรู้ชุมชน การพัฒนาอาชีพ พัฒนากองทุนชุมชน และสิ่งแวดล้อมชุมชน เป็นต้น

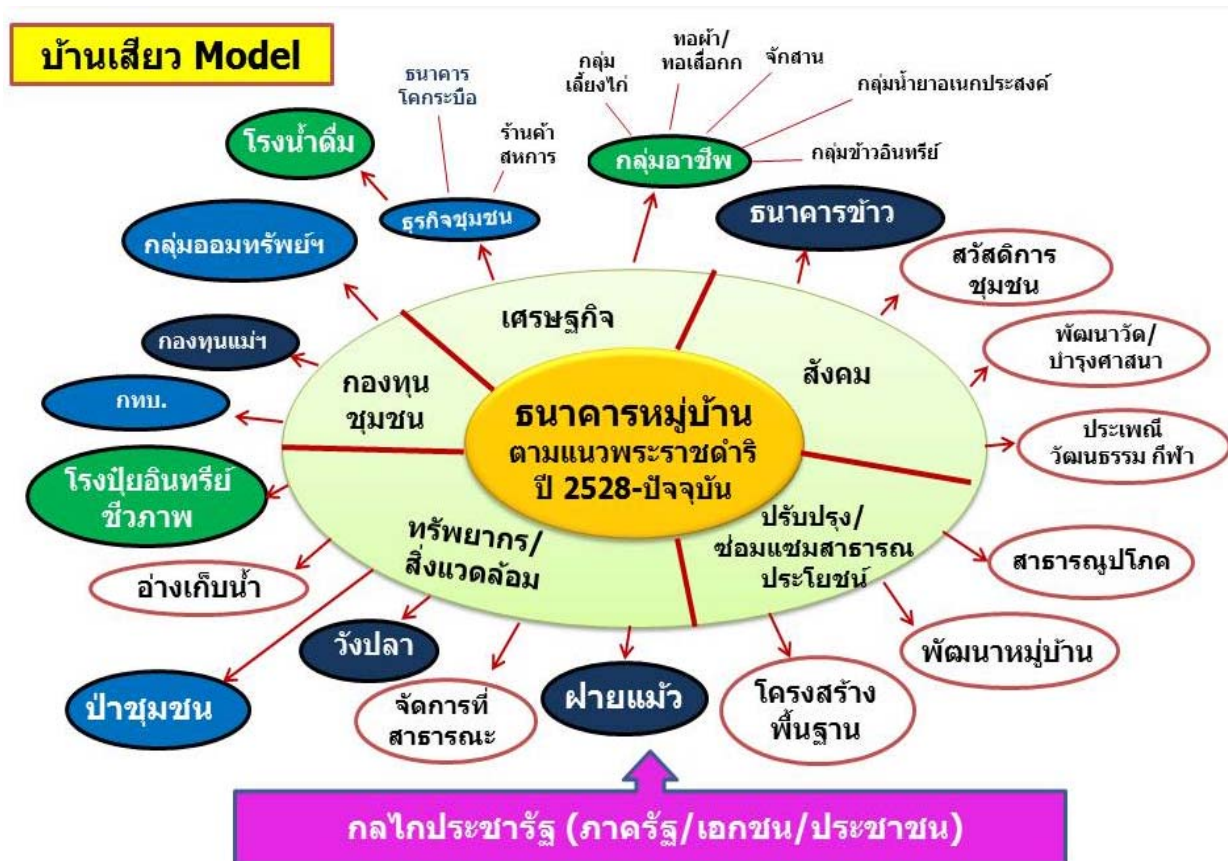
๕. ให้จัดเวทีถอดบทเรียนการพัฒนา ตามเกณฑ์ชี้วัด ๔ ด้าน ๒๓ ตัวชี้วัด และประเมินความสุขมวลรวมของชุมชน (Gross Village Happiness : GVH) เป็นการประเมินเชิงคุณภาพด้วยกระบวนการมีส่วนร่วมของประชาชน ตามเกณฑ์ ๖ องค์ประกอบ ๒๒ ตัวชี้วัด



ผลการดำเนินการทั้ง ๔ ด้าน ๒๓ ตัวชี้วัด ผ่านกระบวนการ ๕ ขั้นตอนดังกล่าว ได้ปรากฏว่าคนในหมู่บ้าน/ชุมชน สามารถพัฒนาตนเองบนพื้นฐานของชุมชนได้อย่างงดงาม มีตัวอย่างความสำเร็จของชุมชนที่กรมการพัฒนาชุมชนได้เข้าไปสนับสนุนกระบวนการชุมชน อาทิ บ้านเสี้ยว หมู่ที่ ๑๓ ตำบลวังชัย อำเภอน้ำพอง จังหวัดขอนแก่น ซึ่งกำหนดวิสัยทัศน์ว่า “ วัดเป็นศูนย์กลาง นำทางชีวิตด้วยเศรษฐกิจพอเพียง หลีกเลี้ยงอบายมุข เป็นสุขด้วยกองทุนแม่ของแผ่นดิน ” ซึ่งเป็นหมู่บ้านเศรษฐกิจพอเพียงต้นแบบ ที่ได้รับงบประมาณกิจกรรมตามยุทธศาสตร์กรมการพัฒนาชุมชน ประจำปี ๒๕๕๖ และได้รับการสนับสนุนงบประมาณตามโครงการหมู่บ้านรักษามาตรฐานความเป็นหมู่บ้านเศรษฐกิจพอเพียง มีผลการประเมินจัดระดับการพัฒนาหมู่บ้านผ่านเกณฑ์ประเมินกระทรวงมหาดไทย ๔ ด้าน ๒๓ ตัวชี้วัดครบทุกข้อ ส่งผลทำให้เป็นหมู่บ้านเศรษฐกิจพอเพียง “มั่งมี ศรีสุข” มีกิจกรรมที่เป็นรูปธรรมสะท้อนให้เห็นถึงการเป็นหมู่บ้านต้นแบบที่มีการบริหาร



จัดการพัฒนาในรูปแบบองค์กรเครือข่าย ที่มีการบริหารจัดการกองทุนชุมชนที่เข้มแข็ง เพื่อใช้ศักยภาพในการดำเนินการยกระดับคุณภาพชีวิตของคนในชุมชน เพื่อขยายโอกาสในการประกอบอาชีพ และส่งเสริมการจัดสวัสดิการให้กับคนในหมู่บ้าน/ชุมชน อาทิเช่น ธนาคารหมู่บ้านวัดชัยศรีตามแนวพระราชดำริ กลุ่มออมทรัพย์เพื่อการผลิต กองทุนแม่ของแผ่นดิน ธนาคารข้าว กิจกรรมน้ำดื่มเพื่อชุมชน กลุ่มทอเสื่อกก ศูนย์สาธิตการตลาด และศูนย์เรียนรู้ด้านเศรษฐกิจพอเพียง เป็นต้น

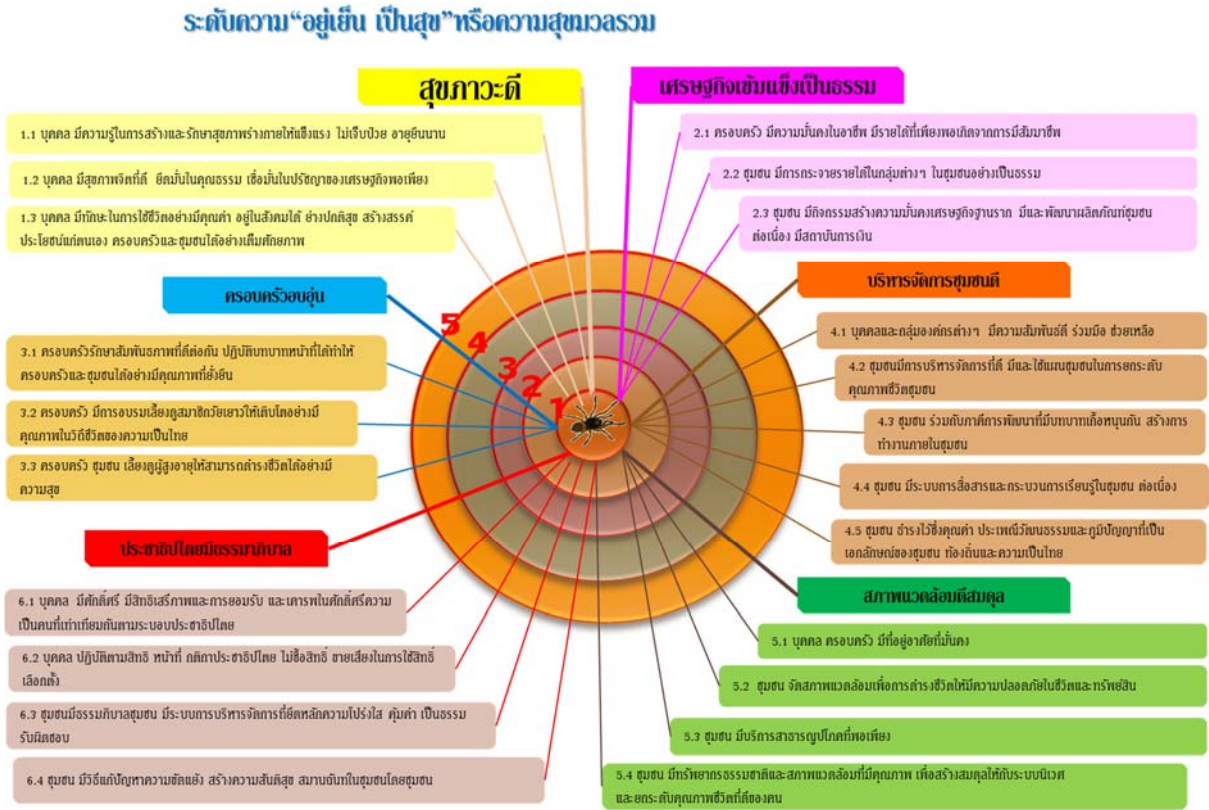


ความสุขที่วัดได้...

นอกจากการวัดผลความสำเร็จที่เป็นรูปธรรมที่ตั้งกล่าวแล้ว กรมการพัฒนาชุมชนได้ยกระดับการประเมินผลการดำเนินงานพัฒนาหมู่บ้านเศรษฐกิจพอเพียงต้นแบบเชิงคุณภาพ ด้วยการวัด “ความสุขมวลรวมชุมชน” (Gross Village Happiness : GVH) โดยจะวัดความสำเร็จจากความสุขของคนในชุมชน ทั้งในระดับบุคคล ระดับครอบครัวและระดับหมู่บ้าน โดยกระบวนการประเมินแบบมีส่วนร่วมของประชาชน เพื่อรับทราบระดับความรู้สึกพึงพอใจ สบายใจ ไม่กังวลในการดำรงชีวิตอยู่ร่วมกันในชุมชน โดยดำเนินการด้วยกระบวนการมีส่วนร่วม ๓ แนวทาง คือ

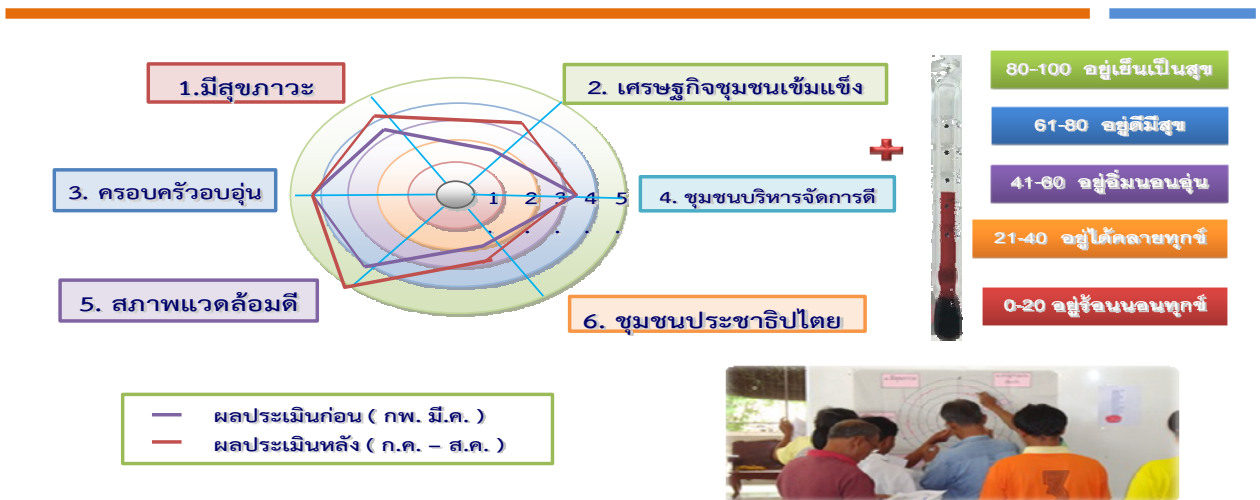
- ๑) สอบถามความรู้สึกครอบครัว ว่า”ในสถานการณ์ปัจจุบันคิดว่ามีความสุขระดับใดจากคะแนนเต็มสิบ” โดยไม่กำหนดตัวชี้วัด
- ๒) จัดเวทีประชาคม และตั้งคำถามว่า “ความสุขของชุมชนดูจากอะไรบ้าง” โดยให้ผู้เข้าร่วมเวทีตอบ หรือใช้บัตรคำในการรวบรวมคำตอบ แบ่งกลุ่มคำตอบ และใช้ปรอทวัดความสุข โดยแบ่งความสุขเป็น ๕ ระดับ คือระดับ ๑ ความสุขต่ำ (อยู่ร้อน นอนทุกข์) ระดับ ๒ ความสุขค่อนข้างต่ำ (อยู่ได้ คลายทุกข์) ระดับ ๓ ความสุขปานกลาง (อยู่อึม นอนอุ่น) ระดับ ๔ ความสุขสูง (อยู่ดี มีสุข) ระดับ ๕ ความสุขที่ปรารถนา (อยู่เย็น เย็นสุข)

๓) ใช้เกณฑ์ดัชนีชี้วัดความสุขมวลรวมชุมชน ซึ่งมี ๖ องค์ประกอบ คือ การมีสุขภาวะชุมชน เศรษฐกิจชุมชนเข้มแข็ง ครอบครัวยุบอุ่น ชุมชนเข้มแข็ง สภาพแวดล้อมมีระบบนิเวศน์ที่สมดุล และเป็นชุมชนประชาธิปไตย โดยให้ที่ประชุมให้คะแนนความสุขแต่ละตัวชี้วัด



การประเมิน “ความสุขมวลรวมชุมชน” เป็นกระบวนการที่สำคัญที่แสดงให้เห็นถึงความพึงพอใจในการพัฒนาหมู่บ้านเศรษฐกิจพอเพียงและการดำเนินชีวิตของประชาชนในหมู่บ้าน โดย “พัฒนากร” ทำหน้าที่เป็นผู้เฝ้าอำนวยการกระบวนการในเวทีประชาคม ผู้เข้าร่วมประกอบด้วย ผู้ใหญ่บ้าน คณะกรรมการหมู่บ้าน ผู้นำชุมชน ผู้นำกลุ่มองค์กรในหมู่บ้าน ตัวแทนครัวเรือนทุกครัวเรือน ตั้งประเด็นคำถาม และคอยดูแลการให้คะแนนของผู้เข้าร่วมเวทีเป็นไปอย่างถูกต้อง ครบถ้วนทุกตัวชี้วัด โดยกระบวนการจะต้องดำเนินไปอย่างช้าๆ เพื่อให้ทุกคนมีส่วนร่วมอย่างทั่วถึง

วัดความ “อยู่เย็น เป็นสุข” หรือความสุขมวลรวมของหมู่บ้าน (GVH) ด้วยการประเมินแบบมีส่วนร่วมของชุมชน



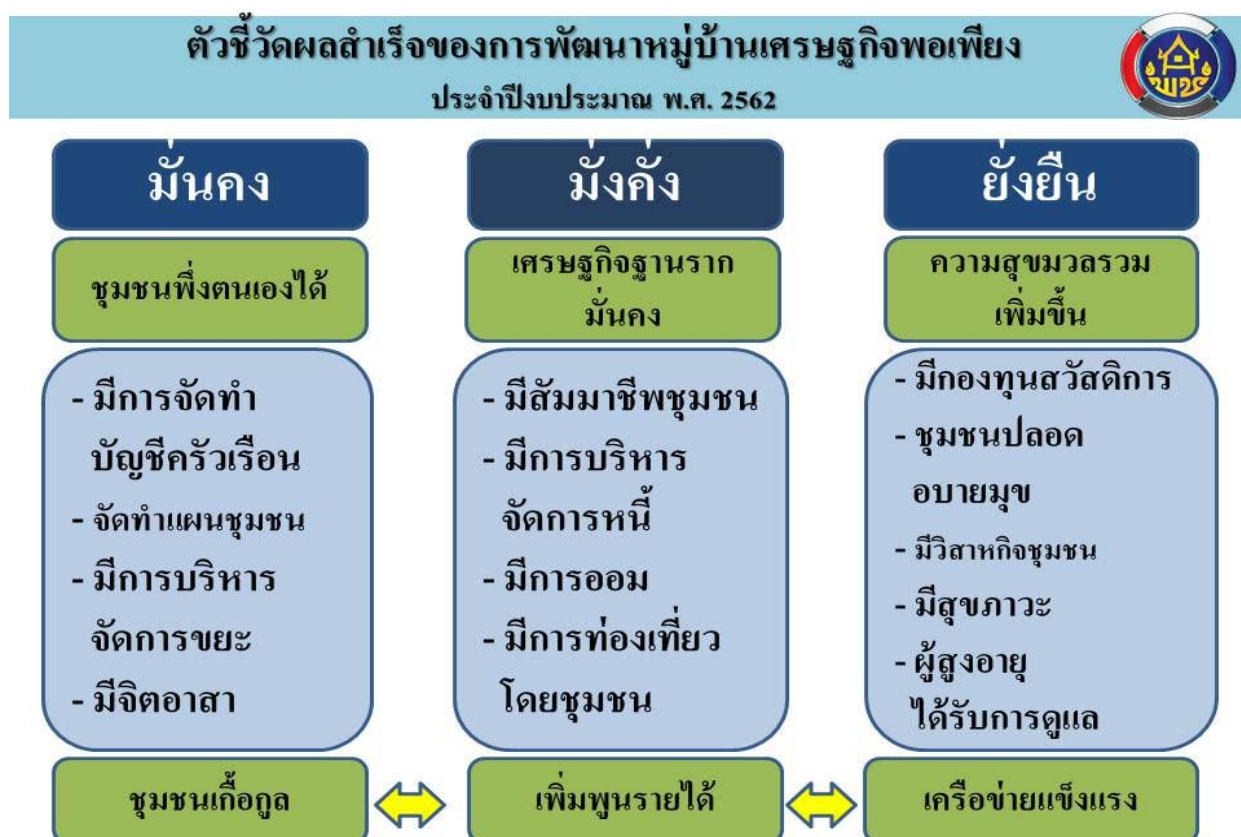
สร้างชุมชนแห่งความสุข (Community Happiness)...สู่ชุมชนมั่นคง มั่งคั่ง ยั่งยืน

ในปีงบประมาณ พ.ศ. ๒๕๖๒ กับการก้าวเข้าสู่ปีที่ ๕๗ ของการก่อตั้งกรมการพัฒนาชุมชน ภายใต้การนำของนายนิสิต จันทร์สมวงศ์ อธิบดีกรมการพัฒนาชุมชน ได้ให้ความสำคัญกับการสานต่อการทำงานเคียงข้างประชาชน ด้วยการน้อมนำหลักปรัชญาของเศรษฐกิจพอเพียงไปสร้างภูมิคุ้มกันให้ประชาชนในการดำเนินชีวิตด้วยความพอประมาณ ความมีเหตุผล ความมีภูมิคุ้มกัน และใช้ความรู้ คู่คุณธรรมในการดำเนินชีวิต ส่งเสริมให้ชุมชนเข้มแข็งพึ่งตนเอง จึงได้วางยุทธศาสตร์หลักที่มุ่งเน้นไปที่เรื่องการสร้างชุมชนแห่งความสุข (Community Happiness) โดยเน้นแนวทางการขับเคลื่อนที่ทำให้ชุมชนเข้มแข็ง ด้วยการน้อมนำหลักปรัชญาเศรษฐกิจพอเพียงของในหลวงรัชกาลที่ ๙ ที่พระราชทานไว้มาดำเนินการในหมู่บ้าน/ชุมชน เพื่อมุ่งเป้าหมายให้ชุมชนมีความมั่นคง มั่งคั่ง ยั่งยืน ตามเป้าหมายยุทธศาสตร์ชาติ ๒๐ ปี

“ความมั่นคง” มุ่งหวังให้ชุมชนมีการจัดทำบัญชีครัวเรือน การจัดทำแผนชุมชนอย่างจริงจัง เพื่อเป็นเครื่องมือที่สามารถสะท้อนปัญหาและความต้องการของประชาชนได้อย่างแท้จริง ซึ่งหน่วยราชการทุกหน่วยจะได้รับการรับทราบและนำไปปฏิบัติได้ตรงจุด รวมถึงการจัดกิจกรรมจิตอาสา และมีการบริหารจัดการขยะ (Reduce Reuse Recycle) อย่างจริงจัง

“ความมั่งคั่ง” มุ่งหวังให้ชุมชนมีอาชีพและมีรายได้ ผ่านกิจกรรมส่งเสริมสัมมาชีพชุมชน มีการบริหารจัดการหนี้เพื่อส่งเสริมให้ครัวเรือนมีหนี้ลดลง โดยส่งเสริมการออมในภาคประชาชน และส่งเสริมกลุ่มออมทรัพย์ เพื่อการผลิตเป็นทุนชุมชนที่ชาวบ้านจัดตั้งกันเอง และมีการพัฒนาสู่ท่องเที่ยวชุมชน โดยเชื่อมโยงไปแอ่งเล็ก ดึงเสน่ห์ของชุมชนด้านศิลปะ วัฒนธรรม อาหาร ออกมาทำให้คนไปเที่ยวชุมชน ทำให้ชาวบ้านมีรายได้เพิ่มขึ้น

“ความยั่งยืน” มุ่งหวังให้ชุมชนพัฒนาสู่ชุมชนปลอดภัยพอเพียง ต้องปลอดภัยเสพติด ปลอดภัยอาชญากรรม มีการพัฒนาสู่กลุ่มวิสาหกิจชุมชน มีกิจกรรมการสร้างสุขภาวะที่ดีกับคนในชุมชน และเชื่อมโยงสู่การออกแบบกิจกรรมเพื่อดูแลผู้สูงอายุในชุมชน รวมถึงการเข้าไปมีส่วนร่วมแก้ไขปัญหาความยากจนโดยผ่านกองทุนชุมชนเพื่อมาจัดสวัสดิการให้ชุมชนต่างๆ



ซึ่งทั้งหมดในเรื่องของความมั่นคง มั่งคั่ง ยั่งยืน สามารถวัดผลจากความสุขมวลรวมของประชาชนผ่าน เครื่องมือที่เรียกว่า GVH หรือ (Gross Village Happiness)

กรมการพัฒนาชุมชนมุ่งหวังว่าความสุขที่สร้างได้ด้วยตัวเองและชุมชน คือความสุขที่แท้จริง จึงได้ใช้หลักการพัฒนาชุมชนแบบมีส่วนร่วม ยึดประชาชนเป็นศูนย์กลาง โดย “พัฒนากร” ไปทำงานร่วมกับ ผู้นำชุมชน อาสาพัฒนาชุมชน ส่งเสริม “ครอบครัวพัฒนา” ผ่านการแลกเปลี่ยนเรียนรู้ อบรม ศึกษาดูงาน ลงมือปฏิบัติ ด้วยตนเอง และขยายผลไปสู่ทุกครอบครัวในหมู่บ้าน ให้สามารถนำแนวคิดองค์ความรู้เศรษฐกิจพอเพียงไปประยุกต์ใช้เพื่อให้เกิดความสุขทั้งของตนเอง ครอบครัว และชุมชน โดยสามารถ “ลดรายจ่าย เพิ่มรายได้ ออม เรียนรู้ อนุรักษ์ และเอื้ออารี”

ลดรายจ่าย โดยการจัดทำบัญชีครัวเรือน ลดรายจ่ายที่ไม่จำเป็น เพื่อให้เกิดการพึ่งตนเองได้มากขึ้น
เพิ่มรายได้ โดยส่งเสริมการรวมกลุ่มอาชีพ พัฒนาระบบการผลิต การตลาด ทำให้ระบบเศรษฐกิจ ภายในชุมชนสามารถพึ่งตนเองได้ สร้างงานให้คนยากจน

ส่งเสริมให้มีการออม ซึ่งเป็นการสร้างภูมิคุ้มกันของครอบครัวและชุมชน จัดตั้งกลุ่มออมทรัพย์เพื่อการผลิต จัดตั้งสถาบันการจัดการเงินทุนชุมชน เพื่อเป็นเงินทุนหมุนเวียน แก้ปัญหาหนี้ในระบบให้คนในชุมชน

ส่งเสริมให้เกิดการเรียนรู้ ผ่านการแลกเปลี่ยนเรียนรู้ อบรม ศึกษาดูงาน และลงมือปฏิบัติ โดยเริ่มจากการ วิเคราะห์ข้อมูลรายรับรายจ่ายครัวเรือน ข้อมูลความจำเป็นพื้นฐาน (จปฐ.) ข้อมูลอื่นๆ เพื่อให้รู้ปัญหาของตนเองและ

ชุมชน นำไปสู่กระบวนการจัดทำแผนชุมชน พัฒนาศูนย์เรียนรู้ชุมชน สืบทอด ภูมิปัญญาท้องถิ่น เรียนรู้การจัดการกับ ปัญหาของชุมชนด้วยตนเองซึ่งจะนำไปสู่ การแก้ไขปัญหาอย่างยั่งยืน เช่น ปัญหา ยาเสพติด

อนุรักษ์ทรัพยากรธรรมชาติและสิ่งแวดล้อม โดยการสร้างจิตสำนึก ในการดำรงชีวิตอย่างเกื้อกูลเคารพต่อ ธรรมชาติ กำหนดคกฏกติกา ตลอดจน สร้างมูลค่าเพิ่มจากทรัพยากรที่มีอยู่ใน ชุมชน

เอื้ออารีต่อกัน จัดให้มีระบบ สวัสดิการชุมชน ช่วยเหลือคนยากจนคน ด้อยโอกาสในหมู่บ้านตั้งแต่เกิดจนตาย เช่น ค่ารักษาพยาบาล ค่าทำศพ ทุนการศึกษา อาหารกลางวันเด็ก การ กีฬา และสงเคราะห์คนชรา



ผลสำเร็จการพัฒนาหมู่บ้านเศรษฐกิจพอเพียง ทำให้ชุมชนเกิดกระบวนการเรียนรู้ตามวิถีประชาธิปไตย การมีส่วนร่วมในการแก้ไขปัญหาของชุมชน ซึ่งสามารถวัดผลสำเร็จอย่างเป็นรูปธรรม และเพื่อเป็นการยกย่องเชิดชูเกียรติ กรมฯ ได้ขอพระราชทานโล่รางวัล พระราชทานจากสมเด็จพระเทพรัตนราชสุดาฯ สยามบรมราชกุมารี “หมู่บ้านเศรษฐกิจพอเพียง อยู่เย็นเป็นสุข” ตั้งแต่ปี ๒๕๔๙ โดยให้จังหวัดคัดเลือกหมู่บ้านเศรษฐกิจพอเพียง ต้นแบบ ที่มีผลการพัฒนาดีเด่น สามารถเป็นต้นแบบที่ดี จังหวัดละ ๑ หมู่บ้านต่อปีเพื่อรับโล่รางวัล และได้เข้าเฝ้าสมเด็จพระเทพรัตนราชสุดาฯ สยามบรมราชกุมารี ตั้งแต่ปี ๒๕๔๙ ถึงปัจจุบัน มีจำนวน “หมู่บ้านเศรษฐกิจพอเพียง อยู่เย็นเป็นสุข” แล้ว ๙๙๕ หมู่บ้าน



กรมการพัฒนาชุมชนเชื่อมั่นว่าการพัฒนาหมู่บ้านเศรษฐกิจพอเพียงที่มีเป้าหมาย (Goal Attainment) คือความสุขของคนในชุมชนที่เกิดขึ้น โดยฝีมือของคนในชุมชน จะเป็นทางเลือกหนึ่งในการบูรณาการการพัฒนาชนบทไทยในระดับพื้นที่ในอนาคตที่จะสร้างความอยู่เย็นเป็นสุขให้เกิดขึ้น และจะเป็นทางรอดพ้นจากผลพวงของการพัฒนาเศรษฐกิจทุนนิยมเสรี ที่มีต่อเศรษฐกิจฐานรากทั้งแผ่นดิน

